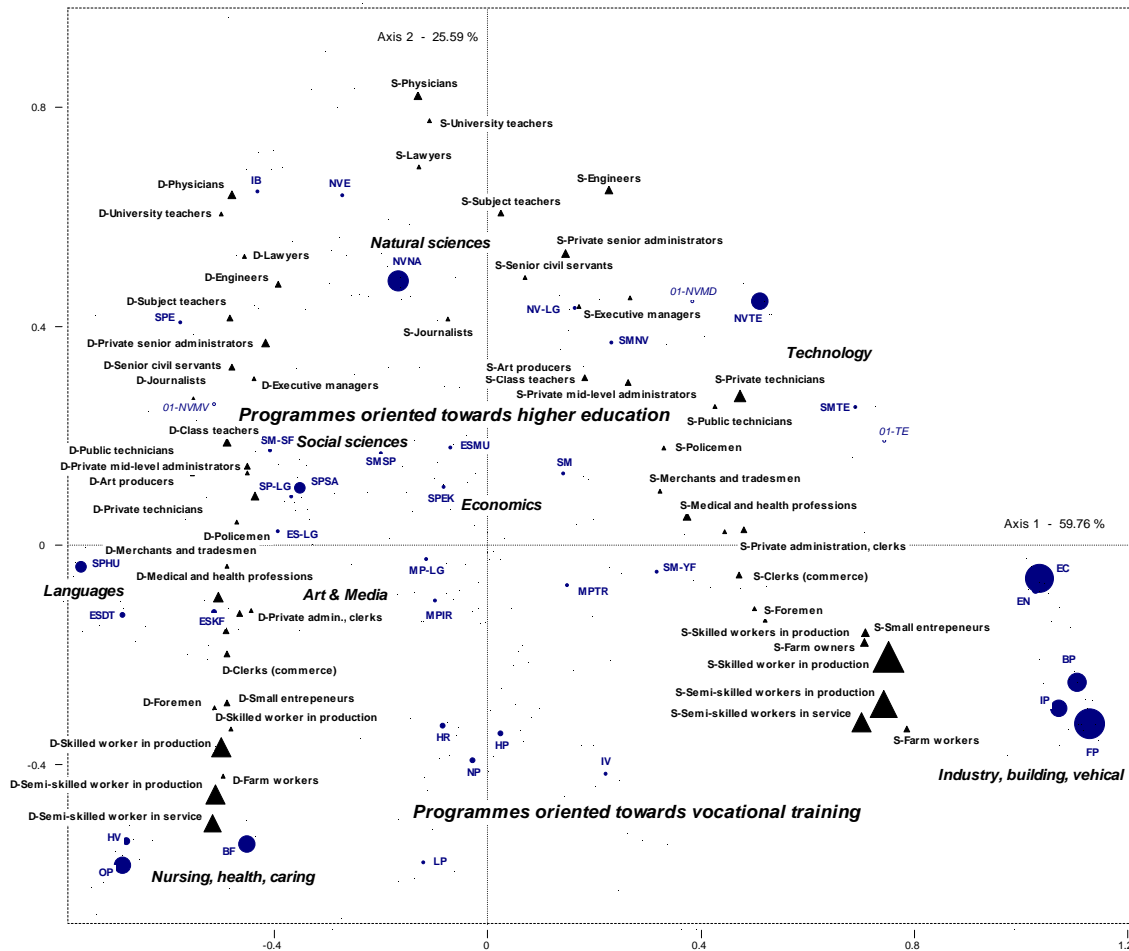


Présentation à l'atelier « Internationalisation du champ du
pouvoir et circulation internationales des biens symboliques »
Centre de sociologie européenne, École des hautes études en sciences sociales
Paris, 12 mai 2004

Espaces des étudiants et des établissements secondaire et universitaires. Analyses des stratégies nationales et transnationales

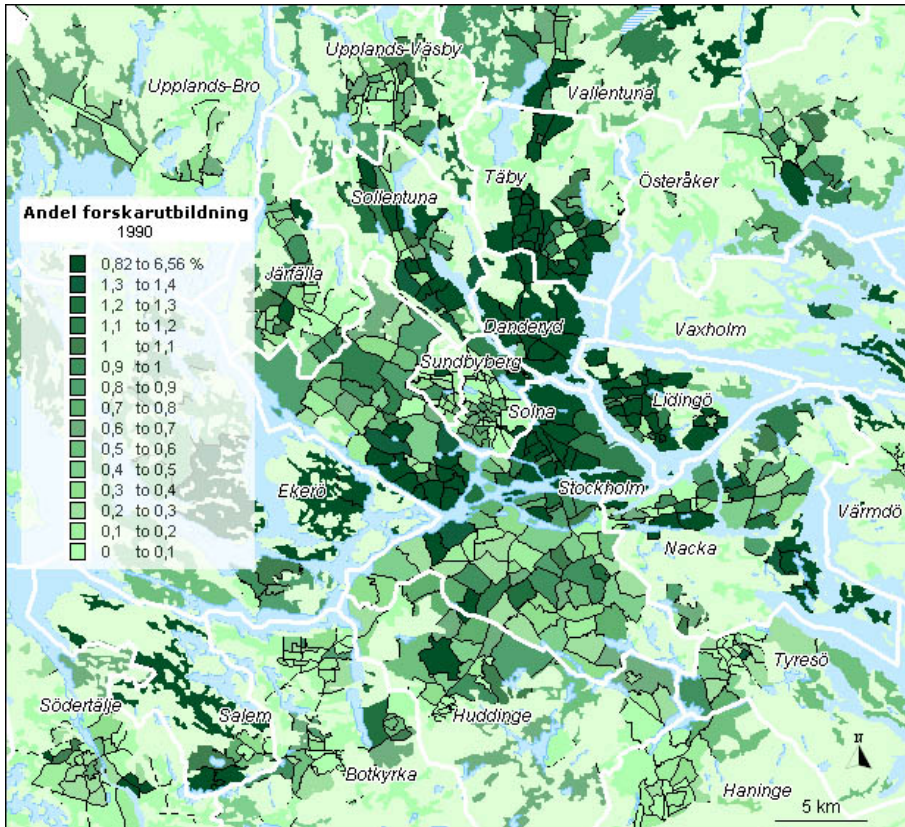
Donald Broady, Mikael Börjesson, Ida Lidegran, Sverker Lundin et Mattias Eriksson
Sociologie de l'éducation et de la culture, l'université d'Uppsala, la Suède
Web <http://www.skeptron.ilu.uu.se/broad/sec/>
E-mail broad@nada.kth.se

Graphique 1. The Space of Upper Secondary Education in Sweden, 32 Social Groups, Separated by the Sex of the Pupils, 1997-2000, Educational Programmes Independent of Years Active.



Abbreviation	National study programme	Nationally established specializations (as opposed to local specializations)
	Orientation towards vocational training	
BF	Child and Recreation	Recreational, Educational and Social Activities
BP	Construction	Construction, Building, Painting, Metalwork
EC	Electrical Engineering	Automation, Electronics, Electrical- and Computer Technology
EN	Energy	Operation and Maintenance, Marine Technology, Heating, Ventilation and Sanitation
ES	Arts	Art and Design, Dance, Music and Theatre
FP	Vehicle Engineering	Aeronautics, Coachwork, Motor Vehicle Mechanics and Engineering, Transport
HP	Business and Administration	Business and Services, Travel and Tourism
HV	Handicrafts	Various trades and crafts
HR	Hotel, Restaurant and Catering	Hotel, Restaurant and Catering Services
IP	Industry	Local specializations, country-wide recruiting
LP	Foods	Local specializations, country-wide recruiting
MP	Media	Media Production, Printing Technology
NP	Natural Resources	Local specializations
OP	Health Care	No national specializations
SM-YF	Specially designed programme	Orientation towards vocational training
	Orientation towards higher education	
IB	International Baccalaureate	
NVNA/NVNV	Natural Science	Natural Sciences
NVTE	Natural Science	Technology (In 2000 transformed to National Study Programme: Technology (TE))
NVMD	Natural Science	Mathematics and Computer Sciences (Created in 2000)
NVMV	Natural Science	Environmental Science (Created in 2000)
SM-SF	Specially designed programme	Orientation towards higher education
SPSA/SPSP	Social Science	Social Sciences
SPEK/SPEI	Social Science	Economics
SPKU	Social Science	Liberal Arts (Created in 2000)
SPHU/SPSK	Social Science	Languages
TE	Technology	Local specializations
	Other Programmes	
IV/IVLL	Individual Programmes	
SM	Specially designed programme	No spec., therefore not classifiable according to vocational/higher education orientation

Karta 1. Proportion des doctorats, la grande Stockholm 1990.



Karta 2. Proportion d'école de base comme plus haut niveaux d'éducation, la grande Stockholm 1990.

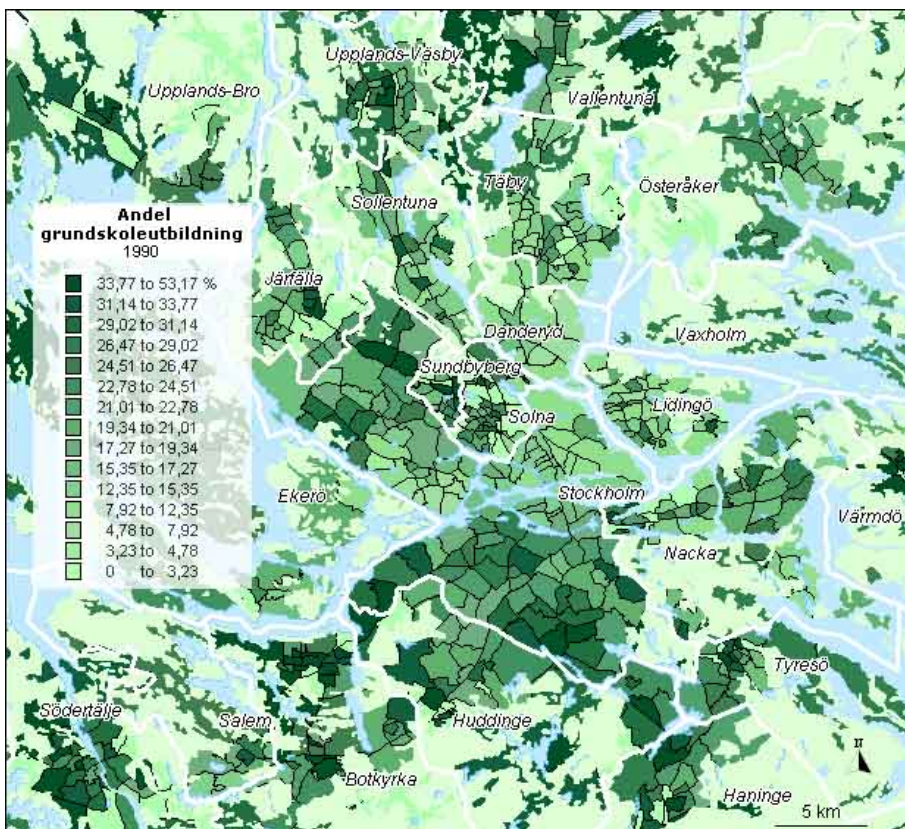


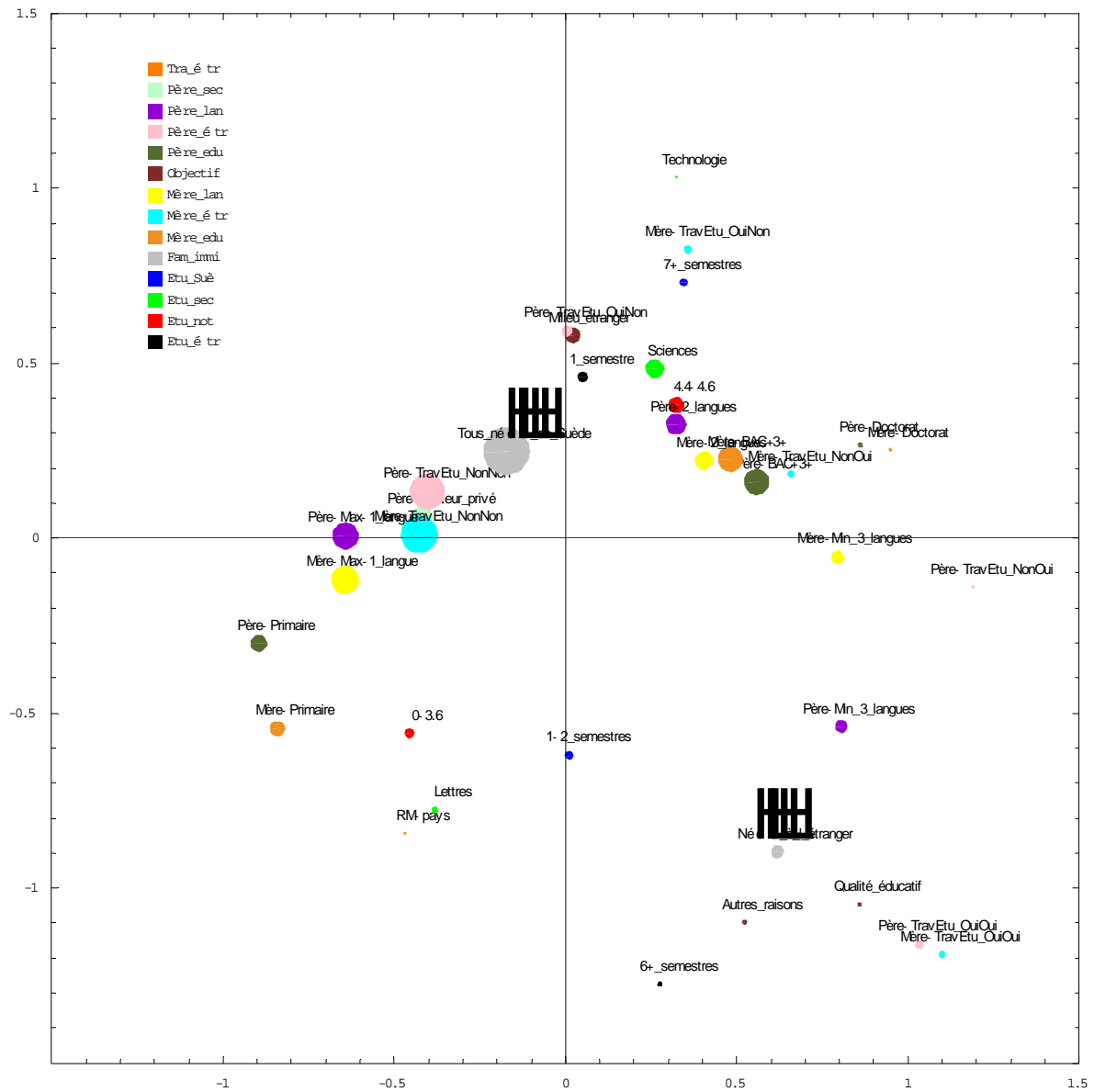
Tableau 1. Variables et modalités actives

Variable	Modalité	N	%	Variable	Modalité	N	%		
Raisons pour étudier à l'étranger	Intérêt sujet	37	12,8	notes (suite)	4,3-4,6	77	26,6		
	Part édu. suédoise	19	6,6		4,7-5,0	52	17,9		
	Famille	17	5,9	Secteur d'activité du père	Père-Entrepreneur	70	24,1		
	Milieu étranger	76	26,2		Père-Secteur privé	104	35,9		
	Raison professionnelle	24	8,3		Père-Secteur public	106	36,6		
	A étudié à l'étranger	Qualité éducative	21	7,2	Niveau d'étude du père	Père-Primaire	82	28,3	
		Carrière étrangère	24	8,3		Père-BAC+2	36	12,4	
		Intérêt pays	21	7,2		Père-BAC+3+	124	42,8	
		A étudié en Suède	Langue	15	5,2	Niveau d'étude de la mère	Père-Doctorat	28	9,7
Autres raisons			26	9,0	Mère-Primaire		76	26,2	
Études étrangères-Non			159	54,8	Mère-BAC+2		54	18,6	
A travaillé à l'étranger			1 semestre	53	18,3	Père : Étude/Travail à l'étranger	Mère-BAC+3+	123	42,4
			2 semestres	25	8,6		Mère-Doctorat	19	6,6
			3-5 semestres	19	6,6		Père-TravEtu NonNon	172	59,3
	Études secondaires (filière)		6+ semestres	25	8,6	Mère : Étude/Travail à l'étranger	Père-TravEtu NonOui	19	6,6
			Études Suède-Non	126	43,4		Père-TravEtu OuiNon	54	18,6
			1-2 semestre	43	14,8		Père-TravEtu OuiOui	45	15,5
		A travaillé à l'étranger	3-4 semestres	32	11,0	Mère : Étude/Travail à l'étranger	Mère-TravEtu NonNon	179	61,7
			5-6 semestres	42	14,5		Mère-TravEtu NonOui	36	12,4
			7+ semestres	42	14,5		Mère-TravEtu OuiNon	40	13,8
Études secondaires (filière)			Travaillé étr.-Non	176	60,7	Père : Langues étrangers	Mère-TravEtu OuiOui	35	12,1
			RM-pays	16	5,5		Père-Max. 1 langue	128	44,1
			Autre pays	29	10,0		Père-2 langues	100	34,5
	Études secondaires (notes)		France	65	22,4	Mère : Langues étrangers	Père-Min. 3 langues	62	21,4
			Arts/media	16	5,5		Mère-Max. 1 langue	136	46,9
			Économie	25	8,6		Mère-2 langues	89	30,7
		A travaillé à l'étranger	Sci-Sociales	96	33,1	Immigration dans la famille	Mère-Min. 3 langues	65	22,4
			Lettres	35	12,1		Tous né(e)(s) en Suède	227	78,3
			Technologie	12	4,1		Né(e)(s) à l'étranger	63	21,7
A travaillé à l'étranger			Sciences	92	31,7	Voyage de langue	Voy-lang-Non	94	32,4
			0-3,6	51	17,6		Voy-lang-Autres pays	39	13,4
			3,7-4,2	79	27,2		Voy-lang-France	149	51,4

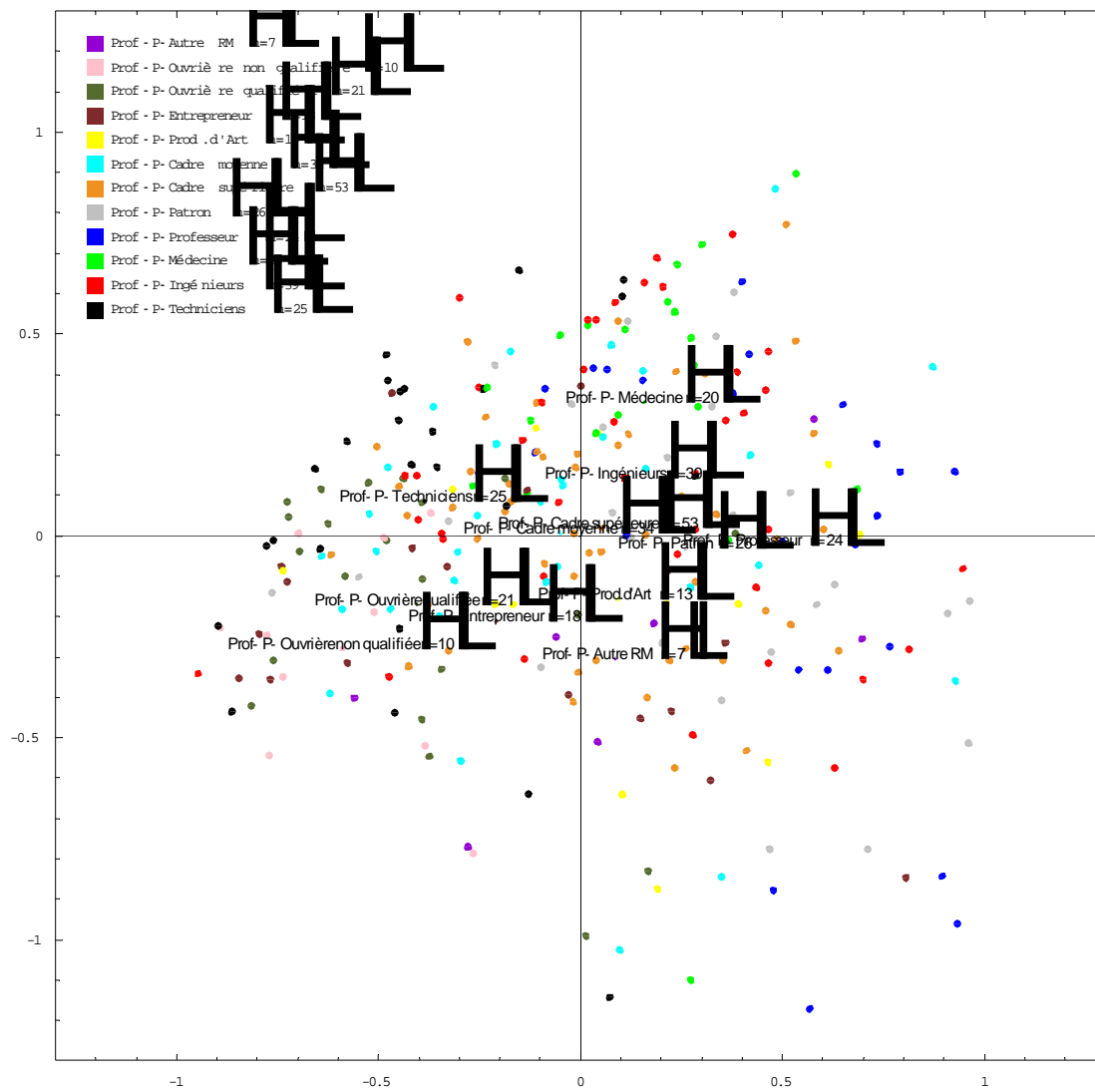
Tableau 2. Valeurs de contributions pour les variables et modalités actives et écart.

	Axe 1					Axe 2					écart %		
	nr modal.	contri. %	+	,	écart %	contri. %	+	,	écart %				
Choix	10					15,1	Milieu étranger	4,0	Autres raisons	4,9	81,8		
Étudié à l'étranger	5					9,6	1 sem.	1,8	Qualité	3,6	82,8		
Étudié en Suède	5					7,7	7+ sem.	3,5	6+ sem.	6,3	79,0		
Travaillé à l'étranger	4								1-2 sem.	2,6			
Etudes secondaires	6					10,5	Sciences	3,4	Lettres	3,3	68,0		
							Technologie	2,0					
Notes	4												
Père secteur	3												
Père niveau d'étude	4	15,5	Bac+5+	4,5	Primaire	7,7					91,8		
			Doctorat	2,4									
Mère niveau d'étude	4	11,8	Bac+5+	3,3	Primaire	6,3					94,5		
			Doctorat	2,0									
Père Etudié/Travaillé à l'étranger	4	12,1	TravEtu OuiOui	5,6	TravEtu NonNon	3,3		12,9	TravEtu OuiNon	2,9	TravEtu OuiOui	9,5	90,9
			TravEtu NonOui	3,2									
Mère Etudié/Travaillé à l'étranger	4	11,2	TravEtu OuiOui	5,0	TravEtu NonNon	3,8		12,1	TravEtu OuiNon	4,2	TravEtu OuiOui	7,7	97,1
			TravEtu NonOui	1,8									
Père Langues étranger	3	12,1	Min 3 langues	4,7	Max 1 langue	6,2						91,4	
			2 langues	1,2									
Mère Langues étranger	3	13,1	Min 3 langues	4,8	Max 1 langue	6,6						94,9	
			2 langues	1,7									
Famille Immigration	2							10,1	Tous né(e)(s) en Suède	2,2	Né(e)(s) à l'étranger	7,9	100,0
Voyage de langue	3												
Totale	64	75,8						78,1					
	Axe 3					Axe 4					écart %		
	nr modal. actives	contri. %	+	,	écart %	contri. %	+	,	écart %				
Choix	10					17,8	Carrière étrangère	6,9	Autres raisons	3,5	75,1		
							Etudes parte d'édu. suédoise	1,8	Intérêt sujet	2,0			
Étudié à l'étranger	5	10,8	Non	4,3	6+ sem.	3,3					80,0		
			2 sem.	1,7									
Étudié en Suède	5							9,9	7+ sem.	7,0	Non	2,7	97,8
Travaillé à l'étranger	4	8,7	Non	1,7	France	6,6		13,3	France RM	6,8	Non	4,3	99,4
									2,2				
Etudes secondaires	6							8,5					
Notes	4							9,2	4,7-5,0	4,9	0-3,6	3,2	86,1
Père secteur	3							9,8	Privé	4,1	Public	5,2	94,6
Père niveau d'étude	4												
Mère niveau d'étude	4												
Père Etudié/Travaillé à l'étranger	4	17,2	TravEtu OuiOui	5,7	TravEtu NonOui	4,4							86,9
			TravEtu OuiNon	4,3	TravEtu NonNon	2,8							
Mère Etudié/Travaillé à l'étranger	4	11,4	TravEtu OuiOui	4,6	TravEtu NonOui	5,1							85,6
Père Langues étranger	3												
Mère Langues étranger	3							7,8	2 langues	3,9	Minimum 3 langues	3,9	98,6
Famille Immigration	2	6,8											
Voyage de langue	3	9,4	Non	5,7	France	3,7		7,2	France	3,1	Autres pays	3,0	77,1
Totale	64	64,3						90,2					

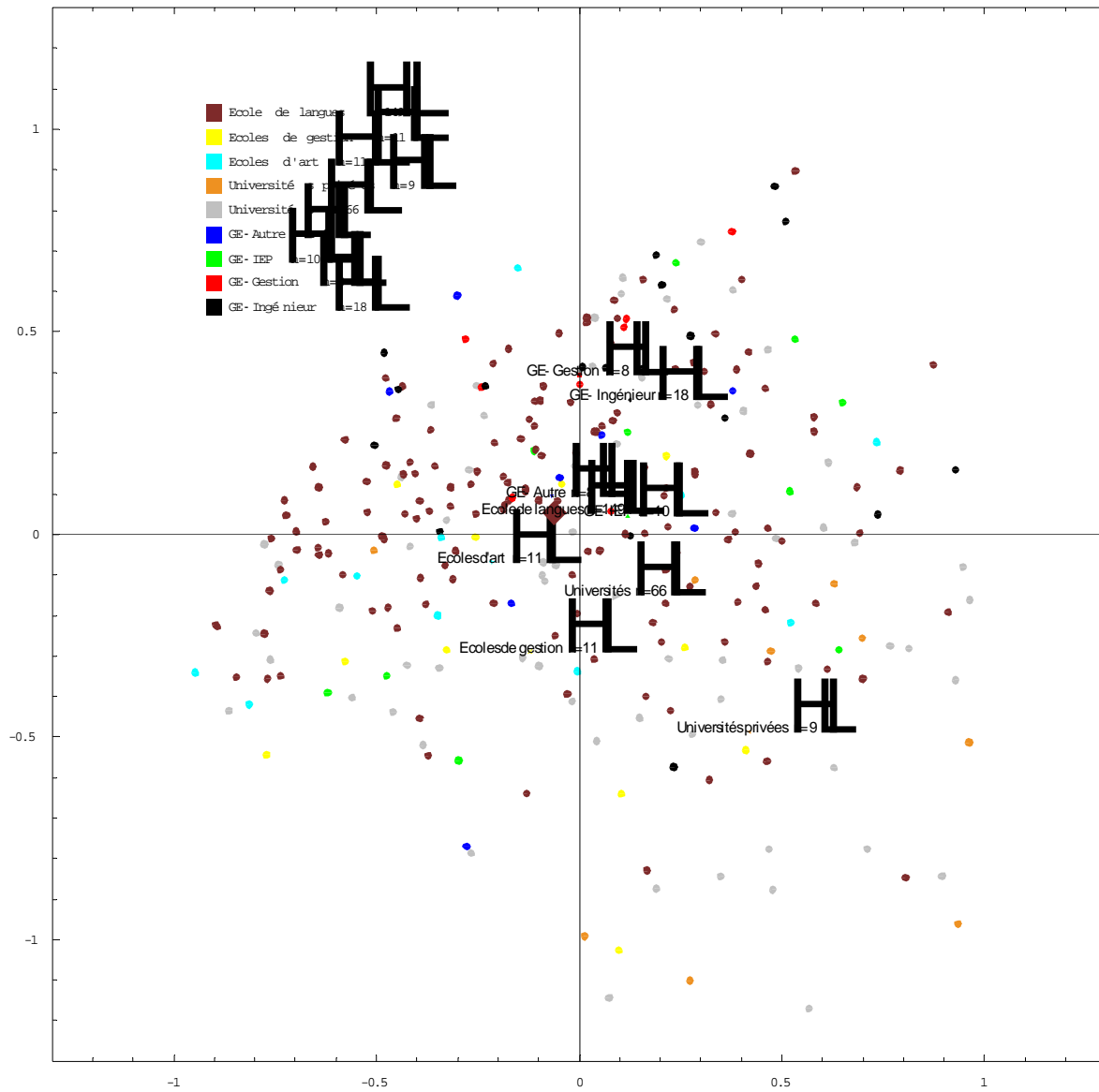
Graphique 2. L'espace des étudiants suédois à Paris ; modalités contribuant au premier et/ou deuxième axe.



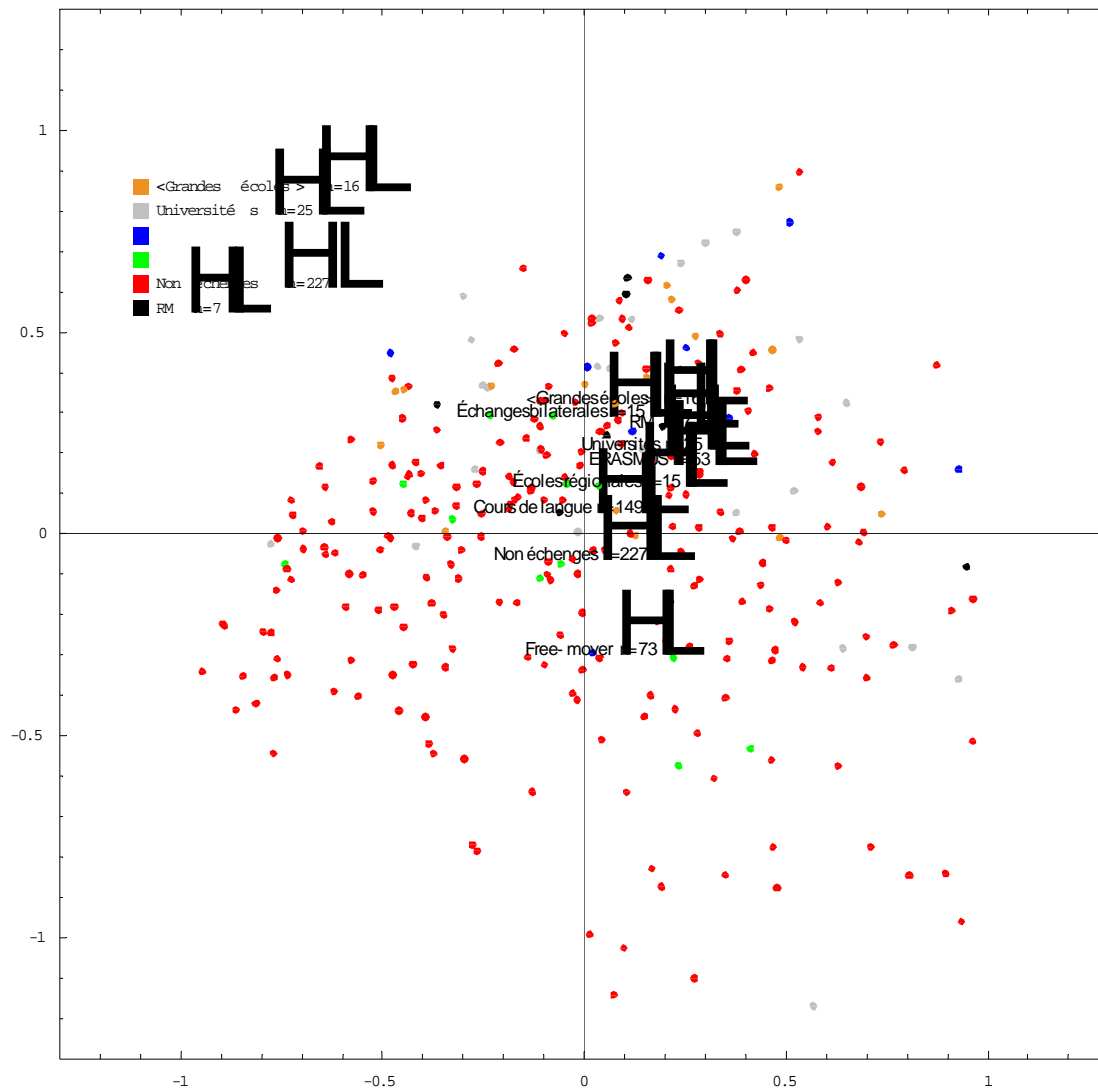
Graphique 3. L'espace des étudiants suédois à Paris et les professions des pères, le premier et le deuxième axe.



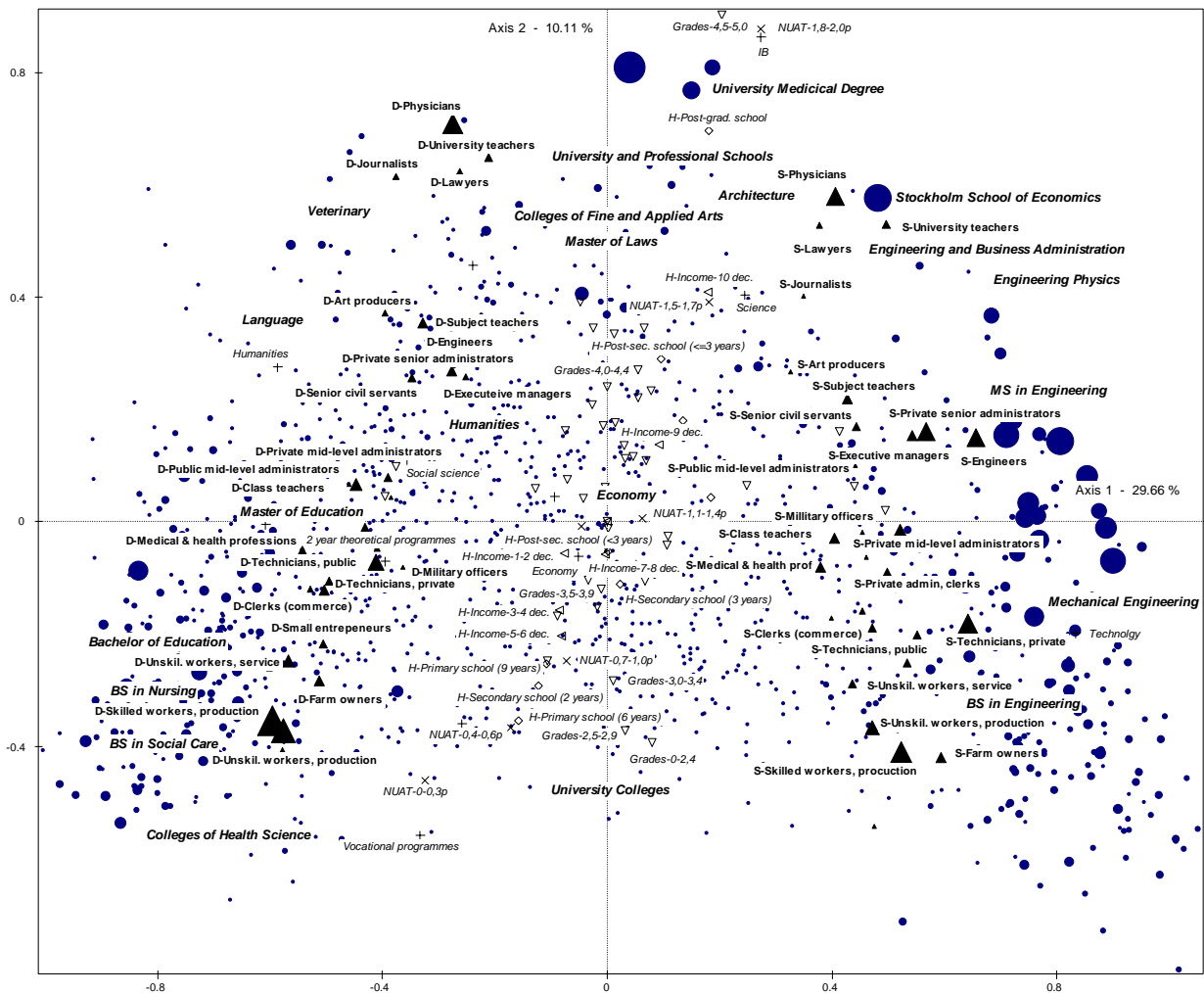
Graphique 5. L'espace des étudiants suédois à Paris et les types des écoles, première et deuxième axes.



Graphique 6. L'espace des étudiants suédois à Paris et les types des écoles, première et deuxième axes.



Graphique 7. The Field of Higher Education in Sweden, the Autumn 1998, 33 Social Groups Divided by Sex and 1,388 Educational Programmes/Courses.



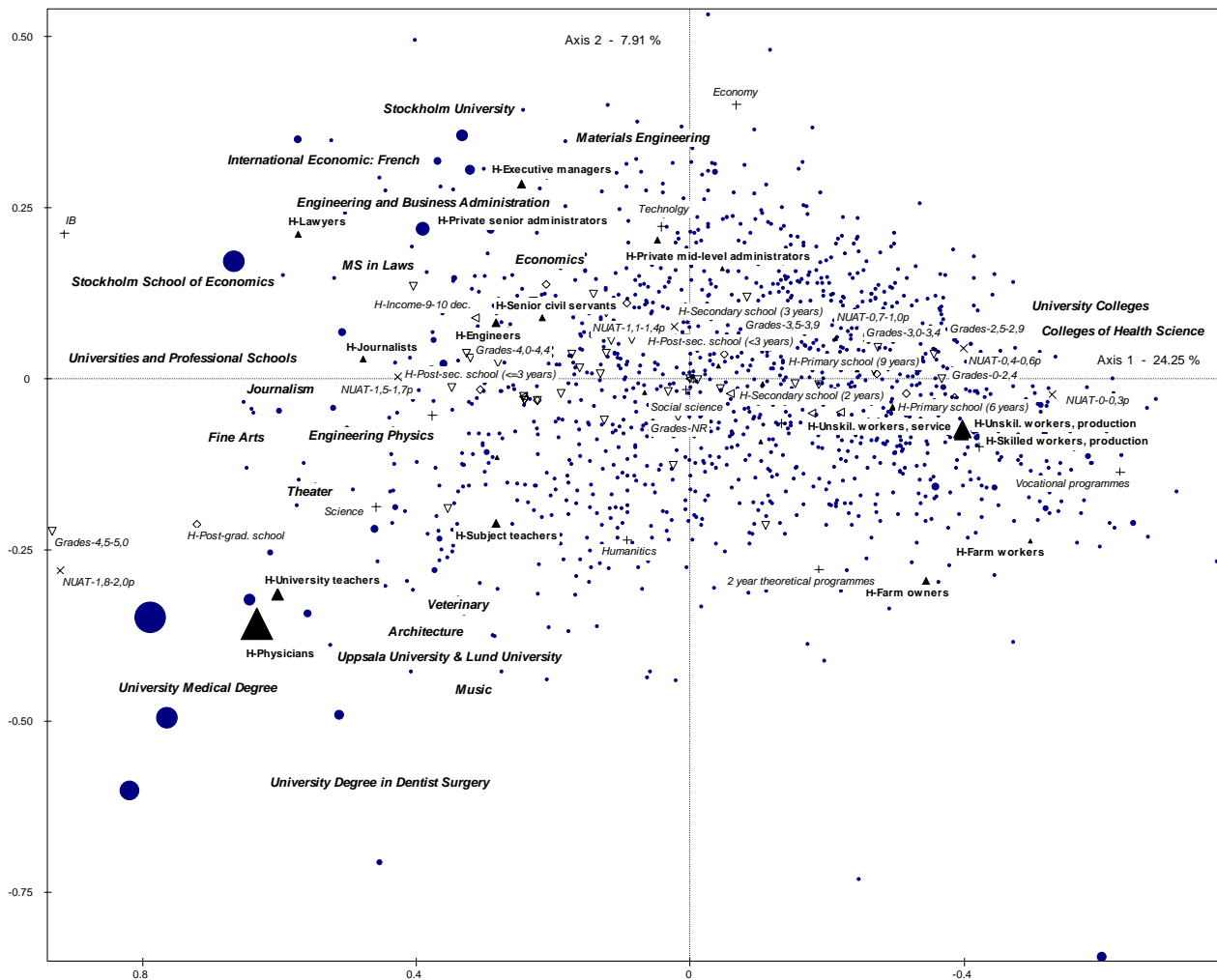
Active variables:

- ▼ Social groups (here divided by the students' sex).
 - Educational programmes/courses by institution of higher learning.
- The size of the triangles and circles is proportional to the contribution value.

Supplementary variables:

- ◁ The total annual income of the parents.
 - ◇ Highest level of education for parents.
 - † Upper secondary education.
 - X Scores at the national university aptitude test.
 - ,
- Grades from upper secondary school.

Graphique 8. The Field of Higher Education in Sweden, the Autumn 1998, 33 Social Groups and 1,388 Educational Programmes/Courses.



Active variables:

- ▼ Social groups.
 - Educational programmes/courses by institution of higher learning.
- The size of the triangles and circles is proportional to the contribution value.

Supplementary variables:

- ◁ The total annual income of the parents.
- ◇ Highest level of education for parents.
- † Upper secondary education.
- X Scores at the national university aptitude test.
- ,

SEC, l'université d'Uppsala :

Espaces des étudiants et des établissements secondaire et universitaires.

Analyses des stratégies nationales et transnationales

Présentation à l'atelier « international », CES, EHESS, 2004-05-12

Tableaux

Tableau 3. Type d'école et statut des étudiants.

		N	Cours de langue	Erasmus	Autres échanges	Totale échanges	Free-movers	Totale	Total (sans cours de langue)	
Ligne - %	GE-Ingénieur	18	0,0	66,7	33,3	100,0	0,0	100,0		
	GE-Gestion	8	0,0	37,5	50,0	87,5	12,5	100,0		
	GE-IEP	10	0,0	70,0	10,0	80,0	20,0	100,0		
	GE-Autres	8	0,0	25,0	12,5	37,5	62,5	100,0		
	GE-Totale	44	0,0	54,5	27,3	81,8	18,2	100,0		
	Université publique	66	0,0	39,4	3,0	42,4	57,6	100,0		
	Université privée	9	0,0	0,0	0,0	0,0	100,0	100,0		
	Ecole artistique	11	0,0	9,1	0,0	9,1	90,9	100,0		
	Ecole de gestion	11	0,0	18,2	9,1	27,3	72,7	100,0		
	Ecole de langues	149	0,0	0,0	0,0	0,0	0,0	100,0	100,0	
	Totale	290	51,4	18,3	5,2	23,4	25,2	100,0		
	Totale (sans cours de langue)	141		37,6	10,6	48,2	51,8	100,0		
				149	52	15	67	74	290	141
	Colonne - %	GE-Ingénieur		0,0	23,1	40,0	26,9	0,0	6,2	12,8
GE-Gestion			0,0	5,8	26,7	10,4	1,4	2,8	5,7	
GE-IEP			0,0	13,5	6,7	11,9	2,7	3,4	7,1	
GE-Autre			0,0	3,8	6,7	4,5	6,8	2,8	5,7	
GE-Totale			0,0	46,2	80,0	53,7	10,8	15,2	31,2	
Université publique			0,0	50,0	13,3	41,8	51,4	22,8	46,8	
Université privée			0,0	0,0	0,0	0,0	12,2	3,1	6,4	
Ecole artistique			0,0	1,9	0,0	1,5	13,5	3,8	7,8	
Ecole de gestion			0,0	3,8	6,7	4,5	10,8	3,8	7,8	
Ecole de langues			100,0	0,0	0,0	0,0	0,0	51,4	0,0	
Total			100,0	101,9	100,0	101,5	98,6	100,0	100,0	

Tableau 4. Les relations entre les écoles et universités françaises et les établissements suédois, chiffre pour les étudiants d'échanges.

	N	GE-Ingénieur	GE-Gestion	GE-IEP	GE-Autre	GE-tot	Université	Université privée	Ecole artistique	Ecole de gestion	Totale
RM	6	0,0	0,0	0,0	16,7	16,7	83,3	0,0	0,0	0,0	100,0
Non*	6	16,7	16,7	16,7	0,0	50,0	33,3	0,0	16,7	0,0	100,0
Établ. Régionaux	9	11,1	0,0	0,0	0,0	11,1	55,6	0,0	0,0	33,3	100,0
Univ. Régionaux	6	100,0	0,0	0,0	0,0	100,0	0,0	0,0	0,0	0,0	100,0
Universités	25	4,0	16,0	28,0	4,0	52,0	48,0	0,0	0,0	0,0	100,0
« Grandes écoles »	16	56,3	12,5	0,0	6,3	75,0	25,0	0,0	0,0	0,0	100,0
Total	68	26,5	10,3	11,8	4,4	52,9	41,2	0,0	1,5	4,4	100,0

* Les étudiants indiquent que ils ne font pas des études en France dans le cadre d'un accord d'échange, mais selon la source gouvernementale les études sont classifiées comme des études d'échange.

Tableau 5. Type d'études et statut des étudiants.

	Design/arts	Lettre	Cours de langue	Sciences de langue	Médecine/Sciences	Economie/Gestion	Sociologie/psychologie	Sciences politiques/droit	Technologie	Totale
N	15	22	149	13	12	28	14	19	18	290
Études de langues	0,0	0,0	100,0	0,0	0,0	0,0	0,0	0,0	0,0	51,4
Échanges Erasmus	13,3	18,2	0,0	30,8	83,3	32,1	7,1	57,9	66,7	18,3
Autres échanges	0,0	0,0	0,0	0,0	8,3	25,0	0,0	5,3	33,3	5,2
Échanges – totaux	13,3	18,2	0,0	30,8	91,7	57,1	7,1	63,2	100,0	23,4
Free-movers	86,7	81,8	0,0	69,2	8,3	42,9	92,9	36,8	0,0	25,2
Totale	100,0	100,0	100,0	100,0	100,0	100,0	100,0	100,0	100,0	100,0

