

Rapporter från Forskningsgruppen för utbildnings- och kultursociologi

Sociology of Education and Culture Research Reports

Nr 53

---

Utbildningssociologiska analyser  
av könsskillnader i utbildningssystemet  
och arbetslivet

Ida Lidegran, Mikael Börjesson, Caroline Olsson & Donald Broady

SEC, Uppsala universitet  
<http://www.skeptron.uu.se/broady/sec/>

December 2014

**SEC** Forskningsgruppen för utbildnings- och kultursociologi, Uppsala universitet  
(Sociology of Education and Culture)

URL [www.skeptron.uu.se/broady/sec/](http://www.skeptron.uu.se/broady/sec/)

Tel. vx +46 (0)18 4710000

Postadr. Donald Broady, SEC, Sociologiska institutionen,  
Uppsala universitet, Box 624, 75126 Uppsala

Redaktörer för serien Rapporter från Forskningsgruppen för utbildnings- och kultursociologi /SEC Research Reports:  
Mikael Börjesson & Donald Broady

Den här rapporten är skriven på uppdrag av Delegationen för jämställdhet i arbetslivet som tillsattes enligt ett regeringsbeslut 6 okt. 2011.

Uppdraget till Forskningsgruppen för utbildnings- och kultursociologi (SEC) vid Uppsala universitet lyder: "en kartläggning av utbildningssociologisk forskning med inriktning på förklaringar till könsskillnader i utbildningssystemet och arbetslivet. Fokus läggs på att granska olika förklaringar till skillnader mellan könen, skillnader mellan kvinnor med olika slag av tillgångar (utbildning, kulturellt kapital, ekonomiskt kapital etcetera) samt skillnader mellan män med olika slag av tillgångar. Det blir ingen heltäckande översikt över hela forskningsområdet utan tonvikten läggs på den typ av utbildningssociologiska undersökningar som bedrivits i anslutning till SEC."

En första version av rapporten tillställdes delegation 18 dec. 2012 och en slutversion 30 sept. 2013. Denna rapportutgåva återger med smärre korrigeringar texten i slutversionen.

Ida Lidegran, Mikael Börjesson, Caroline Olsson & Donald Broady  
*Utbildningssociologiska analyser av könsskillnader i utbildningssystemet och arbetslivet*  
Rapporter från Forskningsgruppen för utbildnings- och kultursociologi / SEC Research Reports, 53  
December 2014  
ISSN 1103-1115  
Typografering: Ida Lidegran

# Innehåll

SAMMANFATTNING OCH KONKLUSIONER .....	5
Utbildningsfält strukturerade efter kön och social klass.....	5
Skilda utbildningsstrategier efter kön och social klass .....	6
Förändring över tid – allt massivare utbildningsinvesteringar av kvinnor .....	7
Olika konkurrenssituationer .....	7
Förskjutningar i värderingen av utbildningskapital? .....	8
Val i relation till fält .....	9
INLEDNING.....	11
FÖRKLARINGSMODELL, ANALYSVERKTYG, FÖRHÅLLANDE TILL ANDRA FORSKNINGSTRADITIONER .....	13
STRUKTURER OCH TILLGÅNGAR .....	17
Utbildningssystemet och könsdifferentieringen.....	17
Grundskolan: Differentiering efter språkval och betyg.....	17
Gymnasieskolan: Differentiering efter program – teknik och industri mot vård .....	18
Högskolan: Differentiering efter övergång, sektor och examen .....	20
Utbildningskartor – kön och sociala grupper.....	21
Det svenska gymnasiefältet.....	22
Det svenska högskolefältet .....	24
Gymnasieutbildningarnas positioner i det svenska högskolefältet.....	26
TRANSFORMATIONER.....	27
Gymnasieskolan: en allt mer högskoleförberedande utbildning, framför allt för flickor .....	27
Förskjutningar åren 1987–2008 .....	27
Gymnasiereformen 2011.....	30
Den högre utbildningens ökande betydelse för främst kvinnor .....	31
Ökade antal och andelar kvinnor i högre studier .....	31
Längre yrkesutbildningar – kvinnliga inbrytningar och ökad intern differentiering.....	32
STRATEGIER OCH VÄRDEHIERARKIER .....	35
Att göra sitt bästa eller att göra gott nog.....	35
Det könsblandade som prestigemärke.....	36
Fortfarande männen som ytterst definierar utbildningskapitalet.....	36
Utbildning och yrke .....	37
En könsuppdelad utbildning förstärker en könsuppdelad arbetsmarknad.....	37
Matchning mellan utbildning och arbete.....	38
Män och kvinnor i ledande ställning i arbetslivet .....	39
Betydelsen av nätverk och homosocialitet – andra tillgångar än utbildning.....	39
REFERENSER .....	41
APPENDIX.....	43



# Sammanfattning och konklusioner

Vår utgångspunkt är att könsskillnader på arbetsmarknaden till stor del grundläggs i utbildningssystemet. För att förstå mäns och kvinnors positioner på arbetsmarknaden måste deras förhållande till utbildning och deras banor genom utbildningssystemet analyseras. Därtill måste kopplingar mellan utbildning och arbete undersökas. Den förklaringsmodell och de begrepp vi använder oss av är hämtade från den franske sociologen Pierre Bourdieu. Poängen med den modellen är att fånga in hur de sociala världar, i vilka individerna träder in, på förhand är socialt strukturerade, och hur individerna träder in i dessa världar med olika former och olika mängd av tillgångar i bagaget. Hur mötet avlöper beror på dels vilka tillgångar individen förfogar över, dels den ordning som råder i utbildningssystemet och den sociala världen i övrigt. Tillgångarna utgörs av sådant som familjens resurser, särskilt föräldrahemmets erfarenheter av och hållning till utbildning, individens egna tidigare skolframgångar eller misslyckanden, internationella kontakter och så vidare. Dessa tillgångar gör olika banor genom utbildningssystemet och den sociala världen mer eller mindre sannolika. Men ur individens egen synvinkel handlar det inte om sannolikheter utan om att somliga utbildningsalternativ och yrkesframtider framstår som framkomliga, intressanta, värda att satsas på medan andra ter sig oframkomliga, ointressanta, ovärdiga eller också ligger de helt enkelt utanför möjligheternas horisont, det vill säga är osynliga.

Den övergripande fråga vi ställt oss här är könets betydelse i individernas samlade tillgångar, för de strategier de utvecklar och för deras situation i de världar där de träder in, här utbildningssystemet och yrkeslivet. Och vidare, på vilket sätt bidrar kön till att strukturera dessa sociala världar?

## Utbildningsfält strukturerade efter kön och social klass

Den statistiska metod vi använt oss av är korrespondensanalys och aktiva variabler i analysen är elevernas och studenternas val av utbildning samt deras sociala ursprung uppdelat på kön (läkardöttrar, läkarsöner, företagsledardöttrar, företagsledarsöner och så vidare). Korrespondensanalysens resultat kan åskådliggöras i form av kartor över svenska gymnasieskolan och högskolan. Kartorna visar att både gymnasiefältet och högskolefältet tydligt är strukturerade efter kön som utgör den första och mest betydande axeln i materialet. Den närmast viktigaste axeln representerar en social hierarki – här är måttstocken mängden tillgångar som studenternas och elevernas föräldrar besitter, med yrkestillhörighet som indikator. Om vi nöjer oss med dessa två axlar, de viktigaste, erhåller vi ett tvådimensionellt rum som uppvisar en triangulär struktur. Skillnaderna mellan könen är störst vid triangelns bas, där studerande med den minsta mängden samlade resurser återfinns, medan könsskillnaderna minskar uppåt triangelns topp, där de resursstarka individerna samlas. Könsskillnaderna har alltså en social dimension. När resurserna ökar minskar könsskillnaderna och vice versa.

Gymnasiefältet och högskolefältet uppvisar också innehållsliga likheter. Könsskillnaden motsvaras i båda fallen av en tydlig uppdelning i en kvinnlig del orienterad mot vård och omsorg och en manlig del inriktad mot teknik och tillverkning. I gymnasieskolan står här bland yrkesprogrammen vårdprogrammet mot industri-, bygg- och fordonsprogrammen och bland de högskoleförberedande det humanistiska programmet mot det tekniska. Detta korresponderar i högskolan mot en åtskillnad mellan utbildningar inom vård, omsorg och lärande och utbildningar inom teknik och vissa naturvetenskapliga ämnen.

Till dessa innehållsliga likheter ska också en hierarkisk dimension läggas som återfinns i de båda fälten. I gymnasiefältet dras en gräns mellan de högskoleförberedande utbildningarna, som samlas på den del av fältet där de mest resursstarka eleverna återfinns, och yrkesutbildningarna, som huvudsakligen positionerar sig bland de mindre resursstarka eleverna. I högskolefältet framträder en mer komplex social differentiering, där längre utbildningar med högt söktryck och utbildningar vid

de traditionella universiteten och fackhögskolorna samlas på den del av högskolefältet som domineras av de mest resursstarka studenterna och dessa står mot kortare utbildningar utan något större söktryck som lärarutbildningarna samt utbildningar vid högskolorna och de nyare universiteten, i den motsatta delen av högskolefältet, där mindre resursstarka studenter är överrepresenterade.

Den strikta könsuppdelningen i gymnasieskolan och högskolan gör att vi kan tala om separata utbildningsfärer för pojkar och flickor i gymnasieskolan och för män och kvinnor i högskolan. Det finns en flickornas gymnasieskola och en annan för pojkarna, en kvinnornas högskola och en männens. Till dessa sfärer ska både i gymnasieskolan och i högskolan också en sfär med förhållandevis jämn könsbalans läggas. De tre utbildningsfärena har olika social status. Den könsblandade sfären rymmer de utbildningar som har en betydande rekrytering av de mest resursstarka eleverna och studenterna. I högskolan har den könsblandade sfären under de senaste decennierna varit den där vi finner de utbildningar som har de högsta antagningspoängen, som exempelvis läkarutbildningen, pol.mag-programmet och psykologutbildningen. Att antagningspoängen varit höga kan förstås just utifrån att både män och kvinnor söker sig till dessa utbildningar, vilket gör att sökgruppen blir dubbelt så stor i förhållande till de utbildningar som rekryterar i huvudsak män eller i huvudsak kvinnor. Detta håller nu på att förändras. Kvinnornas större betygsmässiga framgångar i grund- och gymnasieskolan ger dem ett övertag i konkurrensen om platser på de mest eftersökta utbildningarna, vilket gör att de tidigare könsbalanserade utbildningarna tenderar att bli kvinnodominerade över tid.

## Skilda utbildningsstrategier efter kön och social klass

Utbildningsfälten ingår i ett utbildningssystem, där olika nivåer är hierarkiskt länkade till varandra. En central och allt viktigare uppgift för gymnasieskolan är att förbereda för högre studier. Högskolan tar vid där gymnasieskolan slutat och är beroende av den grund som lagts i gymnasieskolan (som i sin tur bygger vidare på det som åstadkommit i grundskolan). Dessutom har de val som individerna gör i systemet betydelse för vilka vägar som står öppna för dem högre upp i systemet. I synnerhet är valet av gymnasieutbildning avgörande för vilka möjligheter som ges i den högre utbildningen. Förutom valen spelar utbildningsmeriter i form av framför allt betyg en central roll för fördelningen av utbildningsplatser.

Lägger vi samman fältens köns- och sociala struktur och utbildningssystemets funktion och karaktär framträder bilden av ett utbildningssystem som är tydligt köns- och socialt strukturerat, där vi i praktiken kan urskilja separata vägar och användningssätt beroende på individernas kön och sociala ursprung. Detta kan analyseras som skilda utbildningsstrategier för söner och döttrar med olika socialt ursprung.

För arbetarklassens söner framstår gymnasieutbildningen som den mest betydande nivån. Det är här de avgörande utbildningsinvesteringarna görs och avstampet ut i arbetslivet sker. Särskilt stor betydelse för denna grupp har utbildningar inom teknik och tillverkning, där de dominerar helt. Bland det fåtal som fortsätter till högre studier är det framför allt kortare högskoleutbildningar inom just teknik som attraherar. Arbetarklassens döttrar har inte samma självklara förhållande till gymnasieutbildningen. Gymnasieutbildningens förändrade karaktär från yrkesförberedande till allt mer högskoleförberedande utbildning har sannolikt haft störst konsekvenser för arbetarklassens döttrar som gått från att använda gymnasieutbildningen som en yrkesutbildning mot vård och omsorg till att gå gymnasieutbildningar som primärt förbereder för fortsatta studier. Väl i högskolan är det kortare utbildningar inom vård och omsorg och lärande som är i särklass de vanligaste valen av utbildningar inom denna grupp. En inte ringa del av expansionen av den högre utbildningen förklaras av att arbetarklassens döttrar inte klarar sig med en gymnasieutbildning utan behöver gå vidare till högre studier för att få anställningar inom sjukvården, omsorgen och utbildningsväsendet.

Dessa typer av utbildningsstrategier står i stark kontrast till dem som den övre medelklassens söner och döttrar utvecklar. En första skillnad är att för dessa har gymnasieskolan sedan åtskilliga decennier primärt fungerat som en studieberedande nivå och de studieförberedande utbildningarna, framför allt den naturvetenskapliga utbildningen, har varit och är självklara val. En andra skillnad är att sönerna och döttrarna i stort väljer samma utbildningar, framför allt naturvetenskaplig utbildning. Det finns dock könsskillnader även inom den övre medelklassen. Dessa uttrycks främst bland dem där det ekonomiska kapitalet väger tyngre än utbildningskapitalet (exempelvis företagsledare) där pojkarna framför allt väljer teknisk utbildning medan flickorna återfinns på ekonomisk och

samhällsvetenskaplig utbildning. I och med att gymnasieskolan primärt används i ett studieförberedande syfte fungerar högskolan som den del av utbildningsväsendet som förbereder för yrkeslivet för övre medelklassens barn. Högskolan används synnerligen selektivt. Det är framför allt längre yrkesutbildningar som läkarutbildningen, juristutbildningen och civilingenjörutbildningar som gäller. Likaså prioriteras de traditionella och stora universiteten och fackhögskolorna. Utbildningar som arbetarklassens söner och döttrar återfinns på undviks ofta. Även i högskolan möts den övre medelklassens söner och döttrar i större utsträckning än söner och döttrar till andra sociala klasser. Läkarutbildningen intar i högskolan den position som den naturvetenskapliga utbildningen har i gymnasieskolan. De könsskillnader som existerar är återigen vanligare bland den ekonomiska fraktionens barn, där sönerna väljer civilingenjörutbildningar och döttrarna återfinns på ekonomiutbildningar.

## Förändring över tid – allt massivare utbildningsinvesteringar av kvinnor

Det svenska utbildningssystemet har genomgått (och genomgår just nu) stora förändringar. Män och kvinnor förhåller sig till dessa förändringar på olika sätt och bidrar också på olika vis till att förändra systemet.

Gymnasieskolan har under åren kommit att bli allt mindre yrkesförberedande och allt mer högskoleförberedande. Detta har i synnerhet påverkat kvinnorna, som också tydligast bidragit till omsvängningen av gymnasieskolan. De har i större utsträckning än männen lämnat de yrkesförberedande utbildningarna till förmån för de högskoleförberedande, samtidigt som de också allt mer frekvent valt de yrkesförberedande program som är minst yrkesförberedande och som i realiteten förutsätter vidare studier för att kvalificera för övergång till arbetslivet.

Parallellt med gymnasieutbildningens förändrade karaktär har högskolan byggts ut kraftigt. Antalet studenter nästan fördubblades under 1990-talet. Kvinnorna har dock ökat sitt antal i större utsträckning än männen och detta har lett till att högskolan rymmer allt större andelar kvinnor. Sedan år 2000 utgör kvinnorna ungefär 60 procent av samtliga studenter. En effekt av kvinnornas ökande tillströmning till den högre utbildningen är att många tidigare mansdominerade längre yrkesutbildningar nu kommit att bli antingen kvinnodominerade eller könsbalanserade. Kvinnornas intåg och i vissa fall övertaganden av de mest prestigetyngda utbildningarna ska dock inte tolkas som att männen helt trängts undan. Civilingenjörutbildningarna är fortfarande tydligt mansdominerade och synnerligen viktiga utbildningar för männen. Det sker även en könsdifferentiering inom de mer könsbalanserade utbildningarna, där männen tenderar att välja de inriktningar och specialiseringar som leder till de mest välbetalda och prestigetunga positionerna på arbetsmarknaden.

Hur ska då kvinnornas allt mer omfattande investeringar i utbildning förstås? Vi har pläderat för att utbildningssystemet ska ses som just ett system, där val på en viss nivå har konsekvenser för vilka möjligheter som står till buds på en annan nivå. Här finner vi en delförklaring. I och med att kvinnorna i allt mindre utsträckning läst yrkesförberedande utbildningar i gymnasiet har högre studier blivit en nödvändighet för kvinnor för att få tillträde till arbetsmarknaden. Detta måste också förstås utifrån att det inom de yrkessektorer som många kvinnor orienterar sig mot, vård, omsorg och utbildning, skett en omstrukturering med allt färre okvalificerade yrken och allt fler yrken som ställer krav på högre utbildning, vilket i sin tur kan förklara varför kvinnor initialt väljer bort de yrkesförberedande gymnasieutbildningarna – dessa har i praktiken upphört att vara yrkesförberedande inom de områden som kvinnorna föredrar.

## Olika konkurrenssituationer

Vi visar att utbildningsfälten har tydliga manliga respektive kvinnliga områden och att män och kvinnor utvecklar mycket olika banor genom utbildningsfälten. Resultaten pekar mot att vi kan urskilja tre sfärer i utbildningsfälten, en för kvinnorna, en för männen och en könsneutral sett till andelarna kvinnor och män. Givet de olika banor männen och kvinnorna tar genom utbildningssystemet kan vi också tala om tre skilda banor, en för kvinnorna, en för männen och en könsblandad. Dessa sfärer och banor är givetvis starkt relaterade till varandra. Flickorna går till den sfär i gymnasieskolan som domineras av dem själva och fortsätter till motsvarande sfär i den högre

utbildningen för att sedan övergå till den del av arbetsmarknaden där kvinnorna är mest överrepresenterade. Pojkarna går till den del av gymnasieskolan där de är mest numerära för att antingen gå vidare till en mansdominerad arbetsmarknad eller fortsätta vidare till högre studier inom männens högskola för att därefter gå vidare till ett arbetsliv dominerat av män. Mellan dessa sfärer finner vi en bana som väljs av både flickor och pojkar och som går genom ett könsbalanserat utbildningslandskap.

Utbildningsfältens olika könsmissigt differentierade sfärer och mäns och kvinnors olika utbildningsbanor har till konsekvens att det råder skilda konkurrensvillkor för män och kvinnor. Inom den kvinnodominerade utbildningssfären konkurrerar framför allt kvinnor med andra kvinnor och inom den mansdominerade utbildningssfären konkurrerar främst män med andra män. Endast i den könsbalanserade sfären råder en konkurrenssituation där män och kvinnor konkurrerar med varandra. Givet de olika betygsmässiga förutsättningar män och kvinnor har är männen, som generellt sett har lägre betyg än kvinnorna, vinnarna i ett könsuppdelat system. Männen får en förhållandevis stor sfär där de endast konkurrerar med varandra och där betygsunderläget mot kvinnorna saknar relevans. Samtidigt avspjälkas en stor del av kvinnorna till den kvinnligt dominerade utbildningssfären, vilket reducerar gruppen kvinnor som konkurrerar om utbildningsplatserna i den sfär där det råder konkurrens mellan könen. Männen fördel av ett könssegregerat utbildningsväsende ska dock inte överdrivas. Kvinnornas betygsmässiga övertag är så stort, och avspjälkningen av kvinnor till den kvinnliga sfären sker inte främst bland dem som har de högsta betygen, vilket sammantaget leder till att allt fler utbildningar inom den könsbalanserade sfären ökar sina andelar kvinnor.

De könsseparerade utbildningssfärerna är vidare kopplade till könsdifferentierade arbetsmarknader, och förhållandet mellan utbildning och yrkespositioner varierar mellan yrkessektorerna. Framför allt finns avgörande skillnader mellan männens och kvinnornas yrkessektorer. Kvinnodominerade områden av arbetsmarknaden, som vård och utbildning omfattar ofta så kallade professionsyrken där utbildning är avgörande för tillträde till yrket. De yrkessektorer som domineras av män, tillverkning och teknik, har vanligen en lösare koppling mellan utbildning och yrke. Detta gör att kvinnor befinner sig i positioner på arbetsmarknaden där de åtminstone har den utbildning som yrkespositionen kräver (annars hade de inte nått positionen) men vanligt är också att de har mer utbildning än positionen kräver (det finns ingen spärr mot att ha för mycket utbildning), medan män ofta har rätt utbildning i förhållande till yrkespositionen eller till och med för lite utbildning i relation till vad positionen normalt sett förutsätter (eftersom det inte finns några formella krav på utbildning för att bli anställd). Dessa former av mismatchning på arbetsmarknaden tenderar således att ge kvinnorna sämre betalt för sina utbildningsinvesteringar och kompensera männen för sina bristande investeringar i utbildning (och kanske ge dem utdelning för andra former av investeringar).

## Förskjutningar i värderingen av utbildningskapital?

Utbildning värderas olika av män och kvinnor. Kvinnors högre betyg kan ses som kvitton på större tidsmässiga investeringar i utbildning. Likaså lägger en större andel bland kvinnorna ned åtskillig tid på att utbilda sig på högskolenivå. Kvinnor är också mer benägna att slutföra sina studier. Samtidigt verkar kvinnornas tunga investeringar i utbildning inte ge avkastning på arbetsmarknaden. Vi menar att dessa könskillnader i utbildningsinvestering och position på arbetsmarknaden dels beror på att män och kvinnor befinner sig i olika utbildningssfärer, riktade mot olika delar av arbetsmarknaden, med vitt skilda villkor och rekryteringsmönster, dels betingas av att där män och kvinnor konkurrerar om arbetspositioner drar män ofta det längsta strået utifrån andra meriter och tillgångar än just de utbildningsmässiga.

Den fråga vi avslutningsvis vill ställa är vad utbildningsexpansionen och kvinnornas framflyttade positioner, framför allt inom det högre utbildningsväsendet, kommer att innebära för mäns och kvinnors utbildningsstrategier och yrkesbanor. Här kan vi tänka oss flera olika scenarier. Givet att utbildningsinvesteringar inte är helt determinerande för arbetsmarknaden kan man tänka sig en utveckling där utbildningsinvesteringar gör att individer kommer med i konkurrensen om yrkespositioner, men där annat krävs för att verkligen få en anställning. Utbildning blir med andra ord i större utsträckning än i dag ett nödvändigt men inte tillräckligt villkor. Konsekvensen av detta är att män i större utsträckning kommer att använda sig av utbildningssystemet för att uppnå nödvändiga



kvalifikationer men parallellt därmed fortsätta att satsa på sådant som reellt leder till positioner på arbetsmarknaden. Att fler män satsar på utbildning kommer att leda till en ökad konkurrens inom utbildningssystemet. En annan konsekvens är att de män som saknar utbildningsmeriter framöver inte kommer att komma i fråga för anställningar i den utsträckning som tidigare gällt. Kvinnor, som redan nu har ett försprång vad gäller utbildningsmeriter, kommer sannolikt att i större utsträckning ta upp kampen om de andra tillgångar som är nödvändiga för att erhålla konkurrensutsatta positioner.

Ett annat scenario är att kvinnornas ökade satsning på utbildning gör att männen tappar sitt grepp om utbildningssystemet och att kvinnorna till skillnad från männen ytterst kommer att definiera utbildningskapitalets innehåll. Detta kommer sannolikt inte att ske utan starkt motstånd. Vi kan redan nu se en växande oro över att kvinnorna tar över allt fler längre yrkesutbildningar och olika försök – ofta misslyckade – har gjorts för att kvotera in män till utbildningar som veterinärutbildningen och psykologutbildningen. En trolig konsekvens av att kvinnorna ytterst kommer att definiera utbildningskapitalet inom ramen för det offentliga utbildningsväsendet är att detta slags tillgång devalveras och att tillgångar förvärvade utanför utbildningssystemet kommer att värderas högre. Man kan exempelvis tänka sig att företagen lägger än större vikt vid sina egna interna utbildningar, där man själv kontrollerar antagningen och innehållet.

## Val i relation till fält

Några ord också om individers val i relation till fält av olika slag. Vi har med den förklaringsmodell som ligger till grund för våra analyser ambitionen att överbrygga klyftan mellan förklaringar som hänvisar till överindividuella strukturer och förklaringar som lägger vikt vid individens (val)frihet. Individer träffar förvisso val men det tillgängliga spektrumet av val är begränsat så att säga både inifrån och utifrån. Dels begränsas individen av sitt bagage. Viljan att välja är formad av de tillgångar hon eller han bär med sig från uppväxten och de ackumulerade hittillsvarande erfarenheterna. Dels begränsas förstås valen av hur den sociala världen är ordnad. De kartor som vi visar nedan bör tänkas som sociala kraftfält där sannolikheten att inta en viss position är större eller mindre givet en individs egenskaper som kön, socialt ursprung och utbildningsmeriter.

Fälten har också den funktionen att de orienterar synfältet. De positioner som blir synliga och framför allt identifieras som intressanta är de som ligger närmast i fältet. För kvinnor i den nedre vänstra delen av högskolefältet ter sig förskolläraryrkesutbildningen, sjuksköterskeutbildningen och socionomutbildningen som intressanta och tänkbara val, medan kortare ingenjörsprogram på männens sida av högskolefältet eller läkarprogrammet högst upp i högskolefältet förvisso är synliga, men framstår som ointressanta. Andra utbildningar långt bort i fältet är sannolikt inte synliga överhuvudtaget. Exempelvis vittnar många med lite resurser med sig hemifrån om att det först var vid förberedande konstutbildningar som de fick höra talas om Konsthögskolan i Stockholm och förstod att det var dit man borde söka sig om man hade ambitioner att slå sig in på konstfältet. På motsvarande sätt framträder olika varianter av ingenjörsutbildningar som mest intressanta för männen från arbetarhem i högskolefältets nedre högra del, medan utbildningar till förskollärare, socionom eller sjuksköterska eller läkare för den delen ter sig mindre intressanta för att inte säga direkt otänkbara.

I analogi med fysiska kraftfält behöver individer genomföra ett omfattande arbete för att flytta på sig i utbildningsfälten och för att bryta sig loss från inslagen bana. Dessutom krävs mer arbete för att röra sig över längre sträckor. Rörelser i olika riktning förutsätter också olika former av insatser. Rörelser uppåt i vertikal riktning i fältet fordrar ofta ytterligare ansamling av utbildningsmeriter. Låga gymnasiebetyg kan kompenseras med höga poäng på högskoleprovet. Avsaknad av studieförberedande utbildning kan tas igen via Komvux. Samtidigt innebär också en rörelse uppåt i rummet att andelen studenter från mer resursstarka hem ökar. För individer som kommer från mer blygsamma hemförhållanden kan det bli fråga om att anpassa sig till en studiemiljö präglad av individer från helt andra uppväxtförhållanden och med andra livsstilar än vad man är van vid. Klassresor nedåt i det sociala rummet förutsätter också en form av arbete, framför allt för att hantera eventuella egna tidigare förväntningar och inte minst förväntningarna från omgivningen.

Sociala förflyttningar i så att säga horisontell riktning, det vill säga inte uppåt eller nedåt, är som regel mindre problematiska så länge det inte handlar om alltför stora avstånd, såsom när män föredrar en utbildning med jämn könsbalans framför en mansdominerad, eller när kvinnor går från en kvinnodominerad utbildning till en könsbalanserad. Att däremot som kvinna flytta sig hela vägen till

en utbildning dominerad av män eller att som man påbörja en kvinnodominerad utbildning förutsätter andra insatser. Ofta inbegriper detta att man behöver göra flera könsöverskridande val, att som kvinna läsa en teknisk gymnasieutbildning på gymnasiet och sedan fortsätta med en civilingenjörsutbildning, eller som man läsa barn- och fritidsprogrammet på gymnasiet och sedan förskolläraryrket i högskolan. Det handlar också om att klara av att vistas i en miljö som domineras av det motsatta könet med allt vad detta innebär.

Strukturerna och individernas val bör alltså förstås i relation till varandra. Individernas val bidrar primärt till att upprätthålla strukturerna. Att inte större förändringar av strukturerna sker beror på att strukturerna sätter gränser för handlandet och valmöjligheterna. För att överskrida dessa gränser krävs omfattande arbetsinsatser av större grupper, gärna i samband med förändringar av betingelserna för strukturerna.

# Inledning<sup>1</sup>

Män tjänar i dag ungefär 4 400 kronor mer än kvinnor i genomsnitt per månad.<sup>2</sup> Således mer än 50 000 kronor per år. Under ett decennium rör det sig om en halv miljon kronor. Förklaringen ligger till stor del i att män arbetar mer än kvinnor och framför allt inom andra sektorer och andra yrken. Arbetsmarknaden är över lag synnerligen könssegregerad – inte stort mer än var tionde anställd (13 procent av kvinnorna och 12 procent av männen) återfinns i yrken med jämn könsfördelning och bland de trettio största yrkena är det bara tre som uppvisar jämn könsfördelning.<sup>3</sup>

Dessa, jämte åtskilliga mindre uppenbara skillnader mellan mäns och kvinnors situation i yrkeslivet<sup>4</sup> har ett starkt samband med vilka utbildningar de genomgått, eller mer generellt deras relation till utbildningssystemet. Dels är utbildningssystemet i viktiga avseenden könsuppdelat, dels förbereder det olika kategorier av flickor och pojkar för skilda levnadsbanor och för skilda positioner i det sociala livet och yrkeslivet.<sup>5</sup> Bakom det som kan framstå som enbart individuella utbildningsval finns tydliga regelbundenheter som resulterar i könsrelaterade skillnader i arbetslivet.<sup>6</sup>

Det finns således all anledning att bruka utbildningssociologins verktyg i utforskandet av jämställdheten i arbetslivet. Så sker i föreliggande rapport som redovisar ett uppdrag från Delegationen för jämställdhet i arbetslivet formulerat som följer.

”Under 2012 levererar Forskningsgruppen för utbildnings- och kultursociologi (SEC), Uppsala universitet, en kartläggning av utbildningssociologisk forskning med inriktning på förklaringar till könsskillnader i utbildningssystemet och arbetslivet. Fokus läggs på att granska olika förklaringar till skillnader mellan könen, skillnader mellan kvinnor med olika slag av tillgångar (utbildning, kulturellt kapital, ekonomiskt kapital etcetera) samt skillnader mellan män med olika slag av tillgångar. Det blir ingen heltäckande översikt över hela forskningsområdet utan tonvikten läggs på den typ av utbildningssociologiska undersökningar som bedrivits i anslutning till SEC.”

---

<sup>1</sup> Föreliggande rapport är resultatet av ett uppdrag från Delegationen för jämställdhet i arbetslivet.

<sup>2</sup> Medlingsinstitutet: *Vad säger den officiella lönestatistiken om löneskillnaden mellan kvinnor och män 2011*, Stockholm, Medlingsinstitutet, Stockholm, 2012, s. 14.

<sup>3</sup> Statistiska centralbyrån: *På tal om kvinnor och män. Lathund om jämställdhet 2012*, Statistiska centralbyrån, Örebro, 2012, s. 63.

<sup>4</sup> Skillnaderna på arbetsmarknaden sammanfattas i direktiven till Delegationen för jämställdhet i arbetslivet på följande sätt: ”[Fortfarande] finns det emellertid stora brister i jämställdhet när det gäller kvinnors och mäns möjligheter att komma in på arbetsmarknaden och i näringslivet, att stanna kvar och utvecklas i arbetslivet liksom att kunna kombinera arbete och familjeliv. Kvinnors löner är lägre än mäns och lönegapet är i stort sett lika stort som för tjugo år sedan. Kvinnor har en sysselsättningsgrad som är lägre än mäns. Kvinnor arbetar deltid i betydligt större omfattning än män, både frivilligt och ofrivilligt. Av de sysselsatta arbetar en tredjedel av kvinnorna deltid även om andelen heltidsarbetande har ökat de senaste tio åren. Bland männen arbetar nästan 90 procent heltid. Kvinnor har högre frånvaro än män”. Dir 2011:80. *Kommittédirektiv Delegation för jämställdhet i arbetslivet*.

<sup>5</sup> Detta uttrycks i direktiven till Delegationen för jämställdhet i arbetslivet på följande sätt: ”Valet av utbildning, som är den enskilt viktigaste förklaringen till löneskillnader mellan kvinnor och män, är ett individuellt val. Ska en ökad jämställdhet i arbetslivet nås kan analysen inte stanna vid att undersöka vilka individuella val som görs och sedan konstatera att resultatet är bristande jämställdhet. Strukturella förklaringar till varför valen görs måste sökas.” Ibid.

<sup>6</sup> Högskoleverket: *Kvinnor och män i högskolan*, Rapport 2008: 20 R, Högskoleverket, Stockholm, 2008, s. 89ff.



# Förklaringsmodell, analysverktyg, förhållande till andra forskningstraditioner

Förklaringsmodellen som används i denna rapport är enkel. Vad människor – individer eller sociala grupper – har för sig kan förklaras som resultatet av ett möte mellan, å ena sidan, vad de har i bagaget, å andra sidan den ordning som råder i den sociala värld i vilken de träder in. Denna modell är grundläggande för allt som åstadkommit inom den franska sociologiska tradition som grundlades av Pierre Bourdieu och dennes medarbetare.<sup>7</sup> Här följer ett försök till karaktäristik av dess egenart och jämförelser med några andra välbekanta forskningstraditioner.

Tag en familj där det är dags för dottern att välja gymnasieutbildning. Om föräldrarna är exempelvis läkare är sannolikheten stor att dottern hamnar på naturvetenskapsprogrammet alternativt samhällsvetenskapsprogrammet vid något välrenommerat gymnasium. Om föräldrarna är lågutbildade söker hon sig sannolikt till en mindre ansedd gymnasieskola och där till ett yrkesprogram som främst rekryterar flickor – vård- och omsorgsprogrammet eller barn- och fritidsprogrammet. Även om barnet är en pojke är sannolikheten stor att valet faller på naturvetenskaps- eller samhällsvetenskapsprogrammen om föräldrarna är högutbildade, medan sonen från ett hem med magra utbildningsresurser mer sannolikt börjar på bygg- och anläggningsprogrammet, industritekniska programmet eller fordons- och transportprogrammet.

Dylika statistiska mönster låter sig konstateras – se vidare nedan – men hur ska de förklaras? Inom en väletablerad forskningstradition är man på jakt efter korrelationer mellan olika variabler. Vanligt är att variationer hos en variabel i stil med skolval eller betygsnivå betraktas som en effekt vars förklaring sökes i variationer hos andra variabler såsom social bakgrund, kön, etnicitet, tidigare skolresultat eller kanske skolans organisation, undervisningens uppläggning och så vidare. Genom olika övervägande kan man göra troligt att den statistiska samvariationen återspeglar reella kausalsamband. Ambitionen är ofta prognostisk såtillvida att man önskar fastställa sannolikheter för att, låt säga, pojkar hamnar på ett visst gymnasieprogram eller arbetarbarn på vissa högskoleutbildningar. Inom många andra traditioner avstår man från att leta efter kausalsamband i denna mening. Ett mycket stort antal undersökningar – säkerligen merparten – är upplagda så att man så att säga kryper närmare in på de studerande (eller föräldrar eller lärare) och med till exempel socialpsykologins, psykologins eller etnologins verktyg försöker förstå deras situation och bevekelsegrunder. Frekvent förekommande är även studier där man utgår från ordalydelsen i olika dokument på jakt efter föreställningar som kan antas styra vad som sker.

Den nämnda franska traditionen syftar till något helt annat. Den kan rubriceras "geometrisk sociologi" eftersom olika slag av avstånd är av central betydelse. Sålunda får samhället i dess helhet representeras av ett flerdimensionellt rum definierat av avstånd mellan olika sociala grupper<sup>8</sup>. Även andra områden avbildas i form av rum, se exempelvis nedan kartorna över den svenska gymnasieskolan och den svenska högskolan (figur 2 respektive figur 3), där de olika skolorna lärosätena och utbildningsinriktningarna är inplacerade på så vis att de som liknar varandra är närbelägna medan långa avstånd åtskiljer dem som är olika varandra. På dessa kartor är skolorna, lärosätena,

<sup>7</sup> Inom det utbildningssociologiska området kan nämnas att antal böcker, från och med den som gjorde Bourdieu berömd, *Les héritiers. Les étudiants et la culture*, (tillsammans med Passeron, Jean-Claude), Minuit, Paris, 1964, över *Les étudiants et leurs études*, (tillsammans med Passeron, Jean-Claude & Eliard, Michel) Mouton, Paris/La Haye, 1964, *Rapport pédagogique et communication*, (tillsammans med Passeron, Jean-Claude & de Saint Martin, Monique) Mouton, Paris/La Haye, 1965 och *La reproduction. Éléments pour une théorie du système d'enseignement*, (tillsammans med Passeron, Jean-Claude), Minuit, Paris, 1970, och fram till *La noblesse d'État. Grandes écoles et esprit de corps*, Minuit, Paris, 1989, som var den dittills mest omfattande och syntetiska framställningen av relationerna mellan utbildningssystemet och ordningen i det franska samhället. Förklaringsmodellen är grundläggande även i arbeten som handlar om annat än utbildning.

<sup>8</sup> Det berömda schemat över det franska sociala rummet publicerades först i Bourdieu, Pierre & de Saint Martin, Monique: "Anatomie du goût", s. 2-82, 89-112 i *Actes de la recherche en sciences sociales*, no 5, 1976, och sedan även i Bourdieu, Pierre: *La Distinction. Critique sociale du jugement*, Minuit, Paris, 1979.

utbildningsinriktningarna definierade av elevernas eller studenternas kön och deras sociala ursprung, med föräldrarnas yrke som indikator.

Ett sådant tillvägagångssätt förutsätter en tillräckligt precis social klassificering. Om man, vilket är vanligt inom många andra forskningstraditioner, räknar enbart med "vertikala" avstånd – mellan socialgrupp 1, 2 och 3, eller överklass, medelklass och arbetarklass, eller högutbildade och lågutbildade – erhåller man en rät linje, inte ett rum. Man missar de avstånd som åtskiljer grupper med så att säga samma mängd tillgångar men av olika slag. Fastighetsmäklaren och docenten i latin hamnar i samma socialgrupp 1, vilket vore vilseledande eftersom ekonomiskt respektive kulturellt bemedlade familjers sätt att använda sig av utbildningssystemet är som natt och dag. När vi nedan utforskar socialt ursprung skiljer vi mellan 32 grupper: läkarbarn, civilingenjörsbarn etcetera.

Ambitionen att konstruera olika slag av rum grundas i antagandet att rummen har verkningar på de människor (individer, sociala grupper) som närmar sig dem eller befolkar dem. Grundskoleelever och deras föräldrar som ställs inför valet av program och gymnasieskola tvingas förhålla sig till den ordning som råder inom gymnasieskolan: hierarkin mellan programmen, med naturvetenskapsprogrammet i toppen, hierarkin mellan olika skolor och alla andra polariteter som skiljer utbildningsalternativen åt. Avsikten med analyserna av utbildningarnas rum är inte konstatera att arbetarbarn sannolikt kommer att hamna på yrkesprogram och överklassbarn på högskoleförberedande program. Syftet är att bidra till förståelsen av det tryck som utövas på alla som närmar sig eller är verksamma i gymnasieskolan. Alla, även på systemets underordnade nivåer, påverkas av exempelvis sakförhållandet att skolmässig framgång definieras av det som försiggår på krönet av hierarkin. Detta tryck betraktas som en förklaring till vad som sker i hela systemet.

Dock bara en halv förklaring. I början av detta avsnitt nämndes att förklaringsmodellen också innefattar vad människor har med i bagaget. Vad som sker avgörs av förhållandet mellan de tillgångar (resurser, egenskaper) som de för med sig och den ordning som råder i den värld i vilken de inträder. Viktigast för analysen är de tillgångar som benämns *kapital*, varmed avses tillgångar som vinner erkännande. En uppenbart verksam art av kapital är förstas *ekonomiskt kapital*. En annan är *kulturellt kapital*, det vill säga tillgångar som tillerkänns värde i samhället i stort och i synnerhet inom dominerande sociala grupper, sådant som utbildning vid välrenommerade skolor, hemmastaddhet i den legitima kulturen, språkbehärskning, vett och etikett. Utbildningsnivå är en ofta använd grov indikator på innehav av kulturellt kapital. En tredje art av kapital som berörs nedan är *socialt kapital*. Detta är förankrat i kontaktnät, familjeband, vänkretsar och bekantskaper och utgör en reservoar av tillgångar som kan mobiliseras vid behov: när dottern ska välja gymnasieskola ringer pappan sin vän skoldirektören och hör sig för, när sonen efter examen ska ha sitt första jobb underlättar det om familjen har kännningar inom lämplig bransch.<sup>9</sup> Medan den som är fattig på socialt kapital går till arbetsförmedlingen. Dessutom förekommer inom denna forskningstradition analyser av många så kallade *specifika arter av kapital*: politiskt, vetenskapligt, konstnärligt och så vidare.

Ytterligare två begrepp bör nämnas. Med *strategi* avses individers, grupper eller institutioners medvetna eller omedvetna sätt att slå vakt om värdet av sitt kapitalinnehav och behålla eller förbättra sin position. Begreppet är användbart i utbildningssociologiska sammanhang<sup>10</sup> men själva termen kan vålla missförstånd eftersom ordet i vardagsspråket betecknar medvetna kalkylerande val. När det gäller exempelvis val av skola betingas strategierna av att vissa vägval framstår som intressanta, attraktiva och andra som ointressanta, motbjudande eller helt enkelt osynliga, som liggande utanför horisonten av möjligheter. I det perspektivet är ordet "val" vilseledande. Det handlar i hög grad om att vi människor tilldelas preferenser som vi inte själva hittat på. Begreppet *habitus*, slutligen, kan definieras som "system av dispositioner som tillåter människor att handla, tänka och orientera sig i den sociala världen"<sup>11</sup>. En individs habitus är format av tidigare erfarenheter och kan betraktas som förkroppsligat kapital. De strategier som en individ utvecklar är i hög grad betingade av habitus. En människas habitus formas under hela livet. Ofta framhålls den sociala tillhörigheten som avgörande för utvecklandet av habitus, men man får inte glömma bort betydelsen av annat såsom kön. De sociala

<sup>9</sup> Nyttiga kontakter förutsätter tidskrävande investeringar. Här finns en viktig delförklaring till kvinnors sämre situation inom delar av arbetsmarknaden. Mycket talar för att det sociala kapitalet är mer könsspecifikt än andra tillgångar. Manliga nätverk erbjuder sina medlemmar tillskott till deras egna investeringar som bereder vägen till uppsatta positioner.

<sup>10</sup> Jfr Lidégran, Ida: *Utbildningskapital. Om hur det alstras, fördelas och förmedlas*. Acta Universitatis Upsaliensis, Studier i utbildnings- och kultursociologi 3, 2009, s. 40f.

<sup>11</sup> Broady, *op.cit.*, 1991, s. 225.

och kulturella uttrycken för genus är "en aspekt av habitus".<sup>12</sup> Genom historien är det välbekant att kvinnor, till skillnad från män, inom vissa fält förhindrats att växla in sitt kulturella kapital till ekonomiskt sådant eller till positioner i arbetslivet och det övriga sociala livet vilka varit tillgängliga för män. Exempel kan hämtas från universiteten där kvinnor inte fått utdelning i högre tjänster i proportion till sina formella meriter, med konsekvenser för bland annat inkomstens storlek.

Dessa korta noteringar om egenarten hos denna franska forskningstradition är förhoppningsvis tillräckliga för att framställningen i resten av rapporten ska bli någorlunda begriplig.<sup>13</sup>

---

<sup>12</sup> Göransson, Anita: "Makteliter och kön", s. 11–48 i Göransson, Anita (red.): *Maktens kön*, Nya Doxa, Nora, 2007, s. 40.

<sup>13</sup> För en mer ingående behandling av de nämnda begreppen och deras användning se Broady, *op.cit.*, 1991, s. 165–303.





# Strukturer och tillgångar

## Utbildningssystemet och könsdifferentieringen

Vi har inledningsvis argumenterat för att en förståelse av arbetsmarknadens bristande jämställdhet med fördel kan utgå från en analys av hur utbildningssystemet är strukturerat eftersom grunden till olikheterna läggs där. Utbildningssystemets nivåer kan karaktäriseras efter den grad av specialisering och differentiering de rymmer. Generellt sett gäller att valmöjligheterna – och därmed möjligheterna för differentieringen – ökar ju högre upp i utbildningssystemet individerna når. Det är dock ingen kontinuerlig skala. Två tydliga brott och tre block kan identifieras. Förskolan tillsammans med det obligatoriska skolväsendet, förskoleklass och grundskolan, utgör ett första block, som kan sägas vara allmänna, alla följer samma läroplan och målsättningarna är desamma för alla elever. Differentieringsmöjligheterna är få. Därefter sker ett brott till det andra blocket, den sekundära utbildningen, gymnasieskolan. Gymnasieskolan är uppdelad i olika program som studenterna söker och det råder mycket stora skillnader i könsfördelning mellan programmen. Nästa brott sker efter gymnasieskolan. Medan övergången till gymnasiet är närmast fullständig, går en första vattendelare mellan att påbörja högre studier eller inte. För dem som ger sig in i det tredje blocket, den högre utbildningen, har valmöjligheterna ökat ytterligare från gymnasiet. Det går att välja mellan att läsa yrkesprogram, generella program eller kurser. Inom respektive kategori finns ett enormt utbud av utbildningar. Dessutom finns många utbildningar vid flera lärosäten. Även på denna nivå är könsdifferentieringen påtaglig. På samtliga nivåer finns också olika former av resultatdifferentiering. I stort lyckas kvinnor bättre resultatmässigt i utbildningssystemet än män.

Förståelsen av könsdifferentieringen inom utbildningssystemet måste också ta hänsyn till att det är frågan om ett utbildningssystem, där de olika nivåerna är kopplade till varandra på olika sätt och där det läggs ut specifika vägar genom systemet som kan vara mer eller mindre öppna. Dessa vägar regleras framför allt på två sätt. För det första genom behörigheter. Krav på att individerna ska ha gått genom vissa utbildningar på underliggande nivå med godkända betyg är exempelvis vanliga för tillträde till högre utbildning. Det kan också handla om att en viss nivå inom ett specifikt ämne ska vara uppnådd. För det andra handlar det om att vid konkurrens om platserna skapa urvalskriterier för att selektera ut dem som erbjuds plats. Här är det vanligen frågan om att utbildningsresultat av olika slag fungerar som selektionsmekanismer. Gymnasiebetyg fyller denna funktion vid tillträde till högskolan. Ett annat vanligt urvalsinstrument till högre studier är poäng på högskoleprovet, men även andra urvalsinstrument kan tillämpas. Längre fungerade ålder och arbetslivserfarenhet som meritgivande, men det är borttaget. Nu har vissa ämnen fått en större vikt i konkurrensen. Genom att läsa språk och matematik och nå resultat på mer avancerade kurser i dessa ämnen får sökande meritpoäng som förbättrar chanserna i konkurrensen om platser på eftertraktade högskoleutbildningar.

Det svenska utbildningssystemet är således till stor del stigberoende. Valet av gymnasieutbildning påverkar vilka möjligheter som finns för inträde i den högre utbildningen och betyg och andra studiemeriter avgör chanserna att komma i åtnjutande av de mest eftersökta platserna.

## Grundskolan: Differentiering efter språkval och betyg

I förskolan och grundskolan finns inga linjer, program eller inriktningar, de båda är allmänna till sin karaktär, alla förväntar sig lära sig ungefär samma saker. Det innebär dock inte att det inte finns vissa möjligheter till val, vilket kan leda till differentiering, bland annat efter kön.<sup>14</sup> Att välja förskola och skola är de viktigaste valen. I vissa fall innebär detta också att välja en viss pedagogisk, idrottslig, kulturell, språklig eller konfessionell profil. Det finns inga stora skillnader mellan könen i val av

---

<sup>14</sup> Se även Ekström, Anna m.fl.: *Flickor, pojkar, individer. Om betydelsen av jämställdhet för kunskap och utveckling i skolan*. Slutbetänkande från Delegationen för jämställdhet i skolan, Stockholm, 2010, s. 90–109.

förskolor och skolor. Exempelvis var 51 procent av eleverna på fristående grundskolor 2011/12 flickor och 49 procent pojkar.<sup>15</sup> Det finns inte heller några skillnader i vilka typer av fristående skolor som flickor och pojkar går på.<sup>16</sup>

Andra val rör språkkurser i grundskolan. Här är skillnaderna mellan könen större. Flickorna läser i större utsträckning ett modernt språk i grundskolan – 76 mot 64 procent i årskurs 9 2011/12. Likaså väljer flickor och pojkar nu som tidigare till viss del olika språk, flickorna föredrar i större utsträckning franska och pojkarna tyska medan spanska har en jämnare könsfördelning.<sup>17</sup>

Det viktigaste struktureringsinstrumentet i grundskolan är emellertid inte något eleverna (och deras föräldrar) väljer, utan det betyg som skolan tilldelar eleverna. Det är väl känt att flickor generellt sett får högre betyg än pojkar och att det varit så under lång tid.<sup>18</sup> Under de senaste åren har flickorna legat på genomsnittliga meritvärden på 220 till 224, medan pojkarna hållit sig kring 198 till 200 – en skillnad på mer än 20 betygssteg.<sup>19</sup> Pojkarna når således ungefär 90 procent av flickornas genomsnittliga resultat. Betygsskillnaderna kan också uttryckas som att för flickorna gäller att en av fem inte nått målen i samtliga ämnen; för pojkarna är detta ett faktum för en av fyra.<sup>20</sup> I den officiella statistiken redovisas endast medelbetygen per kön. Det går således inte att se hur stor grupp som flickor och pojkar utgör i ett visst betygsintervall. I tidigare analyser av betygsintervall har flickornas dominans i den högsta änden av betygsskalan visat sig påtaglig. Av dem som föddes 1981 och gått ut grundskolan vid andra delen av 1990-talet hade 22 procent av flickorna ett betyg över 4,4 enligt den gamla betygsskalan, medan motsvarande andel av pojkarna var 11 procent.<sup>21</sup> Det innebär att det fanns ungefär dubbelt så många flickor som pojkar med höga grundskolebetyg, vilket ger flickorna en klar fördel i konkurrensen om översökta gymnasieplatser.

## Gymnasieskolan: Differentiering efter program – teknik och industri mot vård

Gymnasieskolan innehåller betydligt fler valmöjligheter än grundskolan och den viktigaste struktureringsprincipen är programmen.<sup>22</sup> Sedan den sammanhållna gymnasieskolan inrättades 1971 finns en tvåspårig programstruktur. Vissa utbildningar är tydligt inriktade mot övergång till arbetslivet (tidigare praktiska linjer och yrkesförberedande program, numer yrkesprogram), medan andra program ofta förutsätter vidare studier för övergång till arbetsmarknaden (teoretiska linjer/studie-/högskoleförberedande program).<sup>23</sup> Sedan 2011 finns 12 yrkesprogram och 6 högskoleförberedande program. Jämfört med den tidigare strukturen, som gällde mellan år 1994 och 2010, har yrkesprogrammen blivit färre (från 14 till 12) och de högskoleförberedande programmen fler (från 3 till 6).<sup>24</sup>

<sup>15</sup> Statistik från [www.skolverket.se](http://www.skolverket.se). Sveriges officiella statistik, Grundskolan. Tabell 2 D: Skolor och elever läsåret 2011/12, fristående skolor.

<sup>16</sup> Ibid.

<sup>17</sup> Statistik från [www.skolverket.se](http://www.skolverket.se). Sveriges officiella statistik, Grundskolan. Tabell 7 B: Moderna språk inom ramen för språkval läsåret 2011/12.

<sup>18</sup> Se exempelvis Skolverket: *Könsskillnader i måluppfyllelse och utbildningsval*. Rapport 287. Skolverket, Stockholm, 2006, s. 18.

<sup>19</sup> Statistik från [www.skolverket.se](http://www.skolverket.se). Sveriges officiella statistik, Grundskolan. Tabell 1 B: Elever som avslutat årskurs 9 läsåren 2007/08–2010/11 (forts.)

<sup>20</sup> Ibid.

<sup>21</sup> Broady et al, "Skolan under 1990-talet. Sociala förutsättningar och utbildningsstrategier" s. 5–133; i SOU 2000:39 *Välfärd och skola*. Antologi från Kommittén Välfärdsbokslut, Stockholm, 2000, s. 47.

<sup>22</sup> Skolvalet är en annan differentieringsprincip. Till skillnad från i grundskolan finns vissa skillnader mellan könen. Av eleverna i årskurs 1 år 2010/11 var kvinnor något mer benägna att gå på fristående gymnasieskolor än männen. Detta hänger dock i stort samman med att kvinnor i större utsträckning återfinns på högskoleförberedande program och att de fristående skolorna har en större andel av dessa.

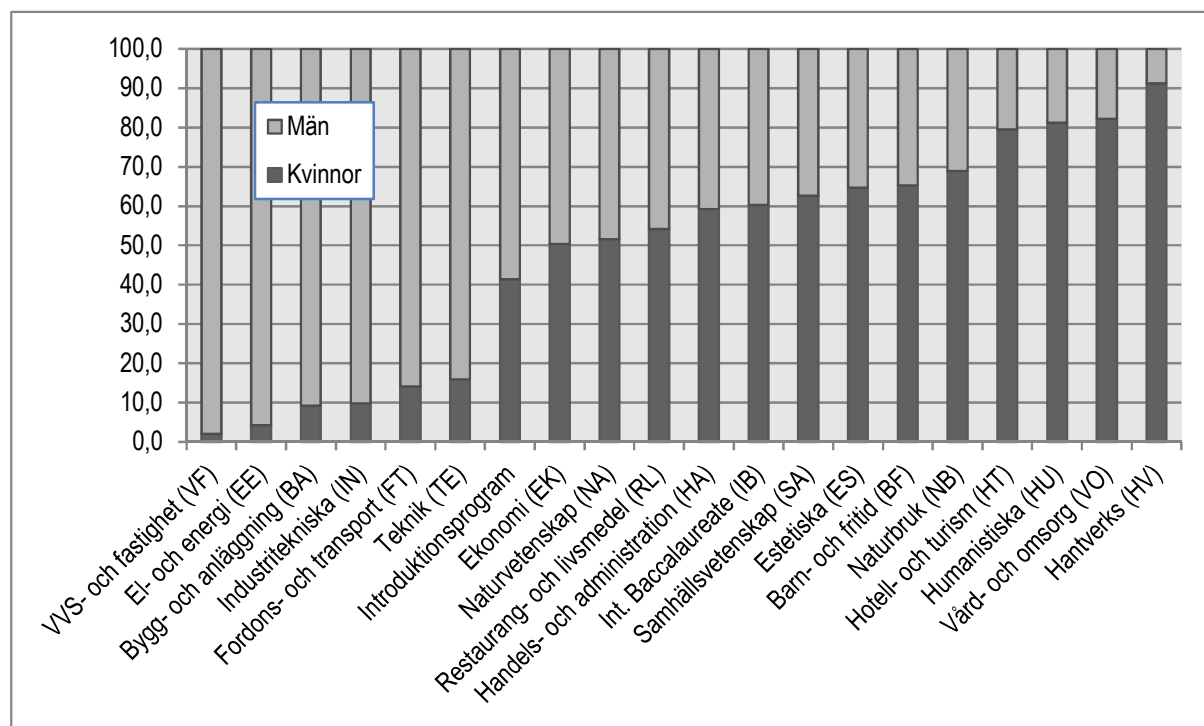
<sup>23</sup> Gränserna är inte knivskarpa och det har varit en politisk fråga hur skarpa de ska vara. Gymnasieskolan reformerades 2011 med syfte att skapa tydligare skillnader mellan de två spåren. Till de två huvudkategorierna ska ytterligare en läggas, introduktionsprogram, som efter 2011 är 6 stycken och som kommit att ersätta det individuella programmet, vilket infördes 1994. Introduktionsprogrammen skiljer sig från både yrkesprogrammen och de högskoleförberedande programmen genom att de inte leder fram till en gymnasieexamen utan förutsätter fortsatta studier på något av de senare programmen.

<sup>24</sup> Ett program, det estetiska, har bytt kategori och gått från att vara yrkesförberedande till högskoleförberedande. Den nya strukturen från 2011 med sina fler högskoleförberedande program än sin föregångare liknar mer det system som rädde fram till 1994, då det fanns fem längre teoretiska linjer. Skillnaderna mellan dagens system och det föregående ska dock inte överdrivas. I 1994 års gymnasieskola rädde en differentiering inom det samhällsvetenskapliga programmet i nationella grenar vilka motsvarar de tidigare linjerna och senare programmen. Den ekonomiska linjen och den humanistiska linjen blev 1994 grenar inom det samhällsvetenskapliga programmet, för att från och med 2011 återigen få status som ett eget program.

Det råder en mycket påtaglig könsdifferentiering av den svenska gymnasieskolan. Av dagens 18 program är 6 manligt dominerade, 8 kvinnligt dominerade och 4 är könsbalanserade (se Figur 1). De manligt dominerade utbildningarna är mer extrema än de kvinnligt dominerade. På de fyra mest mansdominerade utbildningarna fanns det över 90 procent män, medan det på de kvinnligt dominerade utbildningarna endast var ett program som hade en lika hög andel kvinnor. Storleken på programmen varierar en hel del och vi bör också väga in *andelen* elever som läser på mans- och kvinnodominerade utbildningar för att få ett mer rättvisande mått på könssegregationen i gymnasieskolan. Om vi bortser från introduktionsprogrammen återfinns mindre än en tredjedel av samtliga elever i årskurs 1 på en könsbalanserad utbildning. Nästan hälften av eleverna befinner sig på ett kvinnodominerat program, medan drygt en fjärdedel går på ett mansdominerat program. Andelarna varierar naturligtvis mycket mellan könen. I det närmaste hälften av männen läser på en mansdominerad utbildning – något som endast en på tjugo av kvinnorna gör. Över 60 procent av kvinnorna och närmare 30 procent av männen läser på en kvinnodominerad utbildning. Återigen uttrycks att manliga utbildningar är mer manligt dominerade än kvinnliga utbildningar är kvinnodominerade.

Den könsmissiga differentieringen i gymnasieskolan följer en tydlig innehållslig logik. De mest mansdominerade utbildningarna är inriktade mot näringsgrenar som också är mycket mansdominerade: byggnad, industriproduktion, teknik och transport, medan det omvända gäller för de mest kvinnodominerade, där vård och omsorg tillsammans med hantverk och humaniora dominerar. Det går även en skiljelinje mellan yrkesprogrammen och de högskoleförberedande programmen, där de tidigare tenderar att vara mindre och mer orienterade mot specifika näringsgrenar och yrken och generellt sett mer könsbestämda, och de senare större och med en bredare inriktning samt med en större könsbalans. De två mest könsbalanserade programmen är högskoleförberedande: ekonomi och naturvetenskap. Samtidigt är det tekniska programmet tydligt mansdominerat och det humanistiska markant kvinnodominerat. Det allra största programmet, det samhällsvetenskapliga, räknas som kvinnodominerat (kvinnorna utgör 63 procent) och detta program har en stor betydelse för den överordnade statistiken – sjunker andelen kvinnor på programmet under 60 procent blir andelen elever på könsbalanserade utbildningar avsevärt högre.<sup>25</sup>

<sup>25</sup> Ytterligare en viktig skillnad vad gäller kön i gymnasieskolan är att pojkarna är betydligt fler än flickorna i årskurs 1, 70 000 mot 63 000 läsåret 2011/12. Detta hänger samman med att pojkarna i större utsträckning än flickorna går om den första årskursen. Till detta ska också läggas att pojkarna i mindre utsträckning fullföljer sina gymnasiestudier. Av dem som var nybörjare i årskurs 1 hösten 2007 hade 71 procent av flickorna slutfört sina gymnasiestudier på stipulerade tre år, medan motsvarande andel för pojkarna var 66 procent. Ökar vi tiden till avgång inom fem år efter påbörjade studier hösten 2007 har flickornas andel ökat till 80 procent och pojkarnas till 75 procent, en förhållandevis stabil skillnad kvarstår med andra ord. Se statistik från Skolverket. Sveriges Officiella Statistik. Tabell 8 C: Fullföljd utbildning inom 3, 4 respektive 5 år för nybörjare i år 1 den 15 oktober 2007. Flickorna går även ut gymnasieskolan med högre betyg än pojkarna. Läsåret 2011/12 var skillnaden 1,4 betygssteg, 14,7 mot 13,3. Högst betyg av samtliga program hade de flickor som gick ut naturvetenskapligt program, 16,4, men här var skillnaderna till pojkarna något mindre än i genomsnitt, 15,7. Se statistik från Skolverket. Sveriges Officiella Statistik. Tabell 2 A: Genomsnittlig betygspoäng för elever med slutbetyg, läsåret 2011/12, efter program eller anknäpning till program i gymnasieskolan.

**Figur 1. Könsfördelning bland elever i gymnasieskolans årskurs 1, läsåret 2011/12.**

Källa: Skolverket. Sveriges officiella statistik, Tabell 5 A: Elever på program redovisade efter typ av huvudman och kön, läsåret 2011/12. Anmärkning: Förutom de 18 programmen ingår Internationell Baccalaureate och Introduktionsprogram i figuren.

### Högskolan: Differentiering efter övergång, sektor och examen

Differentieringsmöjligheterna i den högre utbildningen är än större än i den sekundära utbildningen. Könskillnaderna är också mycket betydande i högskolan. Den könsmissiga skillnaden i rekryteringen till högskolan är påfallande. Läsåret 2010/2011 utgjorde kvinnorna 58 procent och männen 42 procent av nybörjarna.<sup>26</sup> I och med att avhoppet är större för männen är fördelningen av samtliga studenter ytterligare lite skevare, kvinnorna utgjorde 2011 60 procent och männen 40 procent. Skillnaden mellan män och kvinnor är än mer markanta när yrkesexamina beaktas: 71 procent av dem som tog ut en examen 2010/11 var kvinnor.<sup>27</sup>

Ytterligare en konsekvens av den olikartade utbildningsbenägenheten hos män och kvinnor är att kvinnor och män i olika utsträckning befinner sig på könssegregerade utbildningar. Ser vi till de ämnen som studenterna läser återfinns 41 procent av männen på mansdominerade utbildningar, 28 procent på könsbalanserade och 31 procent på kvinnodominerade (Tabell 1 i Appendix). Männen fördelar sig således förhållandevis jämnt över de tre kategorierna. Kvinnorna däremot har en betydligt högre andel i ämnen dominerade av det egna könet, 65 procent, och endast 13 procent återfinns på mansdominerade utbildningar. En lägre andel kvinnor än män läser ämnen med könsbalans, 22 procent. När det gäller kvinnornas skeva fördelning förstärks mönstret ytterligare för examen från yrkesprogram (Tabell 2 i Appendix). Endast 4 procent tar en examen som är mansdominerad och hela 84 procent avgår med examen där kvinnorna utgör mer än 60 procent. För männen är andelen med kvinnodominerade examina större än andelen som läser kvinnodominerade ämnen och andelen med könsbalanserade examina lägre än könsbalanserade ämnen, medan andel mansdominerade examina är ungefär densamma som för mansdominerade ämnen.

<sup>26</sup> Högskoleverket: *Universitet & högskolor. Högskoleverkets årsrapport 2012*, Rapport 2012:10 R, Högskoleverket, Stockholm, 2012, s. 14.

<sup>27</sup> *Ibid.*, s. 118. Skillnaderna i investeringar i högre utbildning kan också beskrivas som andelar av samtliga män och kvinnor i en viss åldersgrupp som påbörjat eller avslutat en högre utbildning. Av 24-åringarna 2010 hade 51 procent av kvinnorna påbörjat en högskoleutbildning, medan motsvarande andel bland jämnåriga män var 36 procent. Se Högskoleverket (2012), s. 14. Samma år hade 35 procent av kvinnor i 35-årsåldern minst en treårig examen, något som endast 21 procent av de 35-åriga männen hade. *Ibid.*, s. 24.

Kvinnor och män använder inte bara högskolan i olika utsträckning. De återfinns också i helt olika delar av högskolan. Som en indikator på användandet av högskolan kan yrkesexamensprogram nyttjas. För analyser av arbetsmarknaden är dessa utbildningar synnerligen intressanta eftersom de har en tydlig koppling till yrkeslivet. Av de befintliga 47 yrkesprogrammen höstterminen 2012 var 10 mansdominerade, 7 hade en jämn könsbalans och 30 var kvinnodominerade (se Tabell 3 i Appendix). Bland de mansdominerade var 5 utbildningar tekniska, 4 inom lant- och skogsbruk samt 1 inom övriga områden. Sett till antalet studenter var de tekniska utbildningarna helt dominerande (13 300 av 13 600). För de kvinnodominerade var nästan hälften, 13 stycken, inom vård och omsorg, 7 inom utbildning, 3 inom medicin och inom lant- och skogsbruk, 2 inom samhällsvetenskap och inom naturvetenskap. Storleksmässig svarar yrkesprogram inom utbildningssektorn för den största delen (11 000 av 22 700) följt av vård (8 000) och samhällsvetenskap (3 000). Den största ämnesmässiga spridningen återfinns bland de könsbalanserade examina med 2 inom samhällsvetenskap och inom vård samt 1 vardera inom samhällsvetenskap, medicin och teknik. Det största söktrycket finns bland utbildningar med könsbalans (utbildningar till läkare, jurist och arkitekt) och utbildningar med viss kvinnodominans (psykolog, tandläkare och sjukgymnast). Såväl de mansdominerade som de klart kvinnodominerade utbildningarna har förhållandevis lågt söktryck (med två undantag bland de kvinnodominerade, utbildningar till veterinär och till dietist).

Mäns och kvinnors fördelning över yrkesprogram i högskolan gör att vi kan urskilja tre former av utbildningar: tydligt mansdominerade utbildningar inom framför allt teknik, tydligt kvinnodominerade utbildningar inom vård och utbildning samt könsbalanserade utbildningar som snarare präglas av högt söktryck än av en viss inriktning.

## Utbildningskartor – kön och sociala grupper

Analyserna ovan har visat på tydliga könsskillnader i det svenska utbildningssystemet. Vi ska nu fördjupa dessa analyser genom att lägga till männens och kvinnornas sociala ursprung. Genom så kallade "utbildningskartor" kan fördelningen av män och kvinnor med olika mycket och olika slag av tillgångar analyseras. Kartorna beskriver grafiskt hur individer befolkar utbildningssystemet och ger topografin över de sociala förhållandena som råder i exempelvis den svenska gymnasieskolan. Den statistiska metod som används för att konstruera kartorna är korrespondensanalys.<sup>28</sup> Metoden lämpar sig väl när man vill analysera kategoriska data som utbildningsinriktning kvantitativt. Bourdieu lyfter fram vikten av statistik och menar att den kan vara till hjälp när strukturer i den sociala världen ska blottläggas genom att vi kan röra oss bortom enskilda individers öden. Han menar vidare att statistik kan hjälpa oss att bryta med vardagliga antaganden.<sup>29</sup> Korrespondensanalysen skapar avstånd mellan individer. Egenskaper som ligger nära varandra på kartan har mycket gemensamt och egenskaper som ligger långt ifrån varandra har lite gemensamt. Analysen bygger på en korstabell där vi har två aktiva variabler (utbildningsprogram och socialt ursprung uppdelat på kön).

Kartorna som presenteras nedan bygger på korrespondensanalysens två första axlar. Den första axeln förklarar de viktigaste funna skillnaderna i det undersökta materialet, och den andra axeln de näst mest betydande skillnaderna. Metoden reducerar komplexiteten i materialet och de första axlarna förklarar mest. Tolkningen av axlarna handlar om att spåra oppositioner i materialet. Utbildningsprogram som hamnar långt ifrån varandra längs olika axlar har lite gemensamt medan de som hamnar nära varandra har liknande rekrytering av elever eller studenter. Det vill säga att det inte på förhand är givet vad axlarna innebär utan det är en tolkning av utfallet som bestämmer vad de olika axlarna förklarar. När kartan väl är konstruerad kan så kallade supplementära variabler läggas in på kartan.<sup>30</sup> Dessa variabler projiceras in på kartan i efterhand utan att påverka dess struktur.<sup>31</sup>

<sup>28</sup> Standardverket om Geometrisk dataanalys, den familj av statistiska tekniker i vilken olika varianter av korrespondensanalys ingår, är Le Roux, Brigitte & Rouanet, Henry: *Geometric Data Analysis. From Correspondence Analysis to Structured Data Analysis*, Kluwer Academic Publishers, Dordrecht/Boston/London, 2004. En kortfattad handbok fokuserad på multipel korrespondensanalys är Le Roux, Brigitte & Rouanet, Henry: *Multiple Correspondence Analysis*, Sage, London, 2010.

<sup>29</sup> Broady, *op.cit.*, 1991, s. 478.

<sup>30</sup> Angående supplementära element i korrespondensanalys och den senare utvecklingen av denna teknik se Le Roux, B. & Rouanet H., *op.cit.*, 2010, s. 68f.

<sup>31</sup> På kartan över gymnasiefältet nedan, är elevernas grundskolebetyg, tillval i grundskolan, val av skolform, föräldrarnas utbildningsnivå och inkomst så kallade supplementära variabler och illustreras med ofyllda trianglar. De aktiva variablerna

Vi kommer att presentera resultat som rör förhållandena i slutet av 1990-talet. Vi har även gjort analyser av tidigare och senare tillstånd i gymnasieskolan och i högskolan och analyserna uppvisar en påfallande stabilitet, där förvisso enskilda utbildningar och lärosäten kan ändra positioner, men där grundstrukturerna förblir desamma. Intresset ligger här vid dessa grundstrukturer.

### Det svenska gymnasiefältet

Vår utgångspunkt är att skolan har olika betydelser för kvinnor och män och för olika sociala grupper. Det sociala ursprunget<sup>32</sup> och kön är lierade med andra egenskaper. Man kan säga att de utgör förtätade variabler som ger oss en del övrig information om eleven (uttryckt i sannolikheter): att vara läkardotter indikerar att eleven har föräldrar med hög utbildningsnivå och hög inkomst, att hon har höga grundskolebetyg och ser naturvetenskapliga programmet som det mest självklara valet på gymnasiet, medan att vara lantarbetarson indikerar att familjen inte har samma utbildningsmässiga och ekonomiska resurser, att eleven sannolikt inte har anmärkningsvärt höga grundskolebetyg, att naturbruksprogrammet är ett betydligt sannolikare val än naturvetenskapliga programmet, och så vidare.<sup>33</sup>

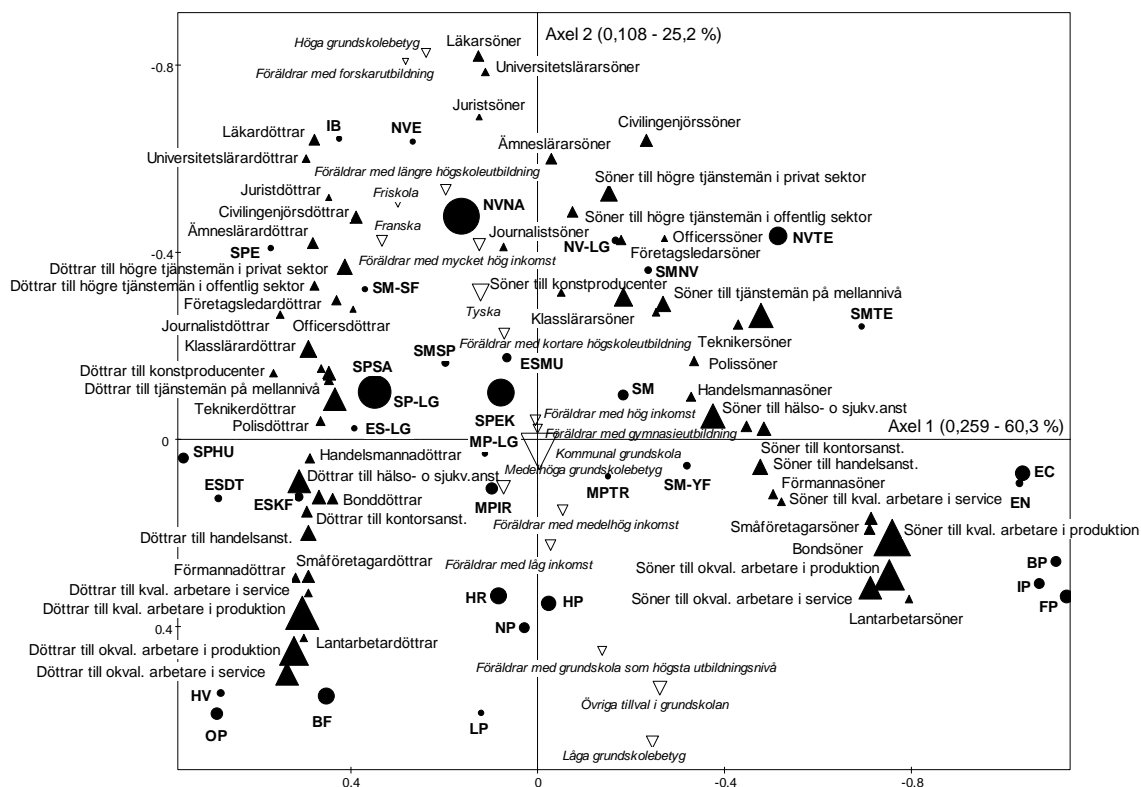
---

illustreras med fyllda symboler (cirklar är utbildningsprogrammen och trianglar är socialt ursprung uppdelat på kön). I analysen av högskolefältet fungerar studenternas gymnasiebetyg, högskoleprovspoäng, gymnasieutbildning, föräldrarnas utbildningsnivå och inkomst som supplementära variabler och illustreras med ofyllda cirklar.

<sup>32</sup> De sociala grupperna som används bygger på en kombination av de av Statistiska centralbyrån använda klassificeringssystemen socioekonomisk indelning (SEI) och nordisk yrkesklassificering (NYK). Genom en kombination av dessa två system kommer man både åt vertikala skillnader mellan grupper, det vill säga olikheter i mängd av utbildning och pengar, och horisontella variationer, med vilket menas skillnader i sammansättning av tillgångar. Klassificeringen utgår alltså från en kombination av SEI och NYK och ämnar fånga olika sorter av kapitalinnehav. Börjesson, Mikael & Palme, Mikael: *Social klassificering. Analyser av olika nomenklaturer för social klassificering och sociala grupperns karakteristika*, Paper presenterat på Workshop "Kulturellt kapital och sociala klasser", Uppsala universitet, Uppsala, 12-14 okt. 2001, s. 13-15.

<sup>33</sup> Lidegran, Ida et. al.: *I korsningen mellan kön och klass. Gymnasieskolan i riket, i Uppsala och i Gävle*, bilaga till *Könsskillnader i måluppfyllelse och utbildningsval*, Rapport 287, Skolverket, Stockholm, 2006, s. 3.

**Figur 2. Det svenska gymnasiefältet. Nationella program och grenar samt 32 sociala grupper uppdelade efter kön som aktiv variabel. Elever i årskurs 2, läsåren 1997–2000.**



Förkortning	Program/Gren/Lokal gren	Förkortning	Program/Gren/Lokal gren
BF	Barn och fritidsprogrammet	MP-LG	Medieprogrammet – Lokal gren
BP	Byggprogrammet	NP	Naturbruksprogrammet
EC	Elprogrammet	NVE	Naturvetenskapsprogrammet – Engelsk variant
EN	Energiprogrammet	NVNA	Naturvetenskapsprogrammet – Naturvetenskap
ES-LG	Estetiska programmet – Lokal gren	NVTE	Naturvetenskapsprogrammet – Teknik
ESDT	Estetiska programmet – Dans och teater	NV-LG	Naturvetenskapsprogrammet – Lokal gren
ESKF	Estetiska programmet – Konst och formgivning	OP	Omvårdnadsprogrammet
ESMU	Estetiska programmet – Musik	SM	Specialutformat program
FP	Fordonsprogrammet	SMNV	Specialutformat program med inriktning mot NV
HP	Handels- och administrationsprogrammet	SMSP	Specialutformat program med inriktning mot SP
HR	Hotell- och restaurangprogrammet	SM-SF	Specialutformat program med inriktning mot andra studieförberedande
HV	Hantverksprogrammet	SM-YF	Specialutformat program med inriktning mot yrkesförberedande utbildning
IB	Internationell baccalaureat	SPE	Samhällsvetenskapsprogrammet – Engelsk variant
IP	Industriprogrammet	SPEK	Samhällsvetenskapsprogrammet – Ekonomi
LP	Livsmedelsprogrammet	SPHU	Samhällsvetenskapsprogrammet – Humanistisk
MPIR	Medieprogrammet – Information och reklam	SPSA	Samhällsvetenskapsprogrammet – Samhällsvetenskap
MPTR	Medieprogrammet – Tryckmedia	SP-LG	Samhällsvetenskapsprogrammet – Lokal gren

Kartan över gymnasiefältet, Figur 2, illustrerar totalpopulationen av samtliga gymnasieelever i årskurs 2 i Sverige som återfanns inom de nationella programmen inklusive deras grenar åren 1997 till 2000 och är därför heltäckande.<sup>34</sup> Sammantaget rör det sig om cirka 370 000 individer som sammanfattas i analysen. Två variabler är aktiva i denna korrespondensanalys, elevernas val av gymnasieprogram (fyllda cirklar i diagrammet) och elevernas sociala ursprung uppdelat på kön (fyllda trianglar i diagrammet).

Mer precist visar kartan hur elever med olika kön, socialt ursprung och andra tillgångar som betyg och språkval från grundskolan återfinns på olika gymnasieutbildningar. Den tydligaste skillnaden i gymnasieskolan handlar om kön (och åskådliggörs längs den första – horisontella – axeln), men skillnaderna mellan könen står i relation till elevers sociala ursprung (som utgör den andra dimensionen i analysen och struktureras enligt den andra – vertikala – axeln).

Den övergripande sociala strukturen som gymnasieskolan uppvisar kan, som Figur 2 visar, beskrivas i form av en triangel. Ur den triangulära strukturen kan man utläsa att skillnaderna mellan könen är

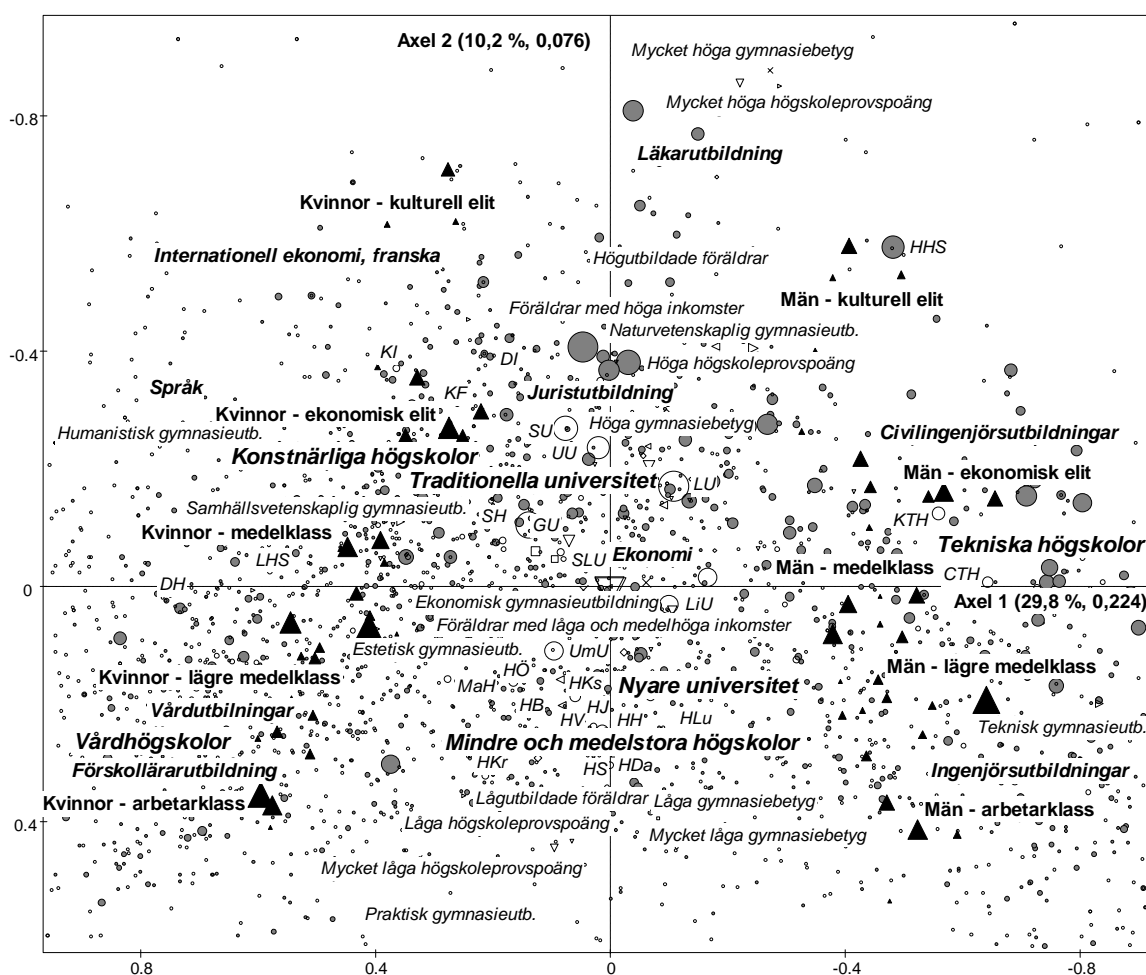
<sup>34</sup> Analysen är tidigare publicerad i bland annat Broady, Donald & Börjesson, Mikael: "En social karta över gymnasieskolan", s. 90–99 i *Ord&Bild*, nr 3–4 2006.

olika stora för olika sociala skikt. De största könsskillnaderna återfinns i kartans södra delar, där man också finner mindre prestigefulla utbildningar, lägre betyg och elever med arbetarklassbakgrund. Högst upp i grafen återfinns prestigefulla utbildningar, elever från de övre sociala skikten, högre betyg och mindre könsskillnader i utbildningsvalen. Det vill säga att könssegregationen är som störst hos arbetarklassens barn, medan den övre medelklassens söner och döttrar håller samman på gymnasienivå. Kartan visar att på de yrkesförberedande gymnasieutbildningarna finner vi arbetarklassens söner på utbildningar som är starkt manligt kodade som exempelvis fordonsprogrammet, byggprogrammet och industriprogrammet, och arbetarklassens döttrar på utbildningar som är starkt kvinnligt kodade som omvårdnadsprogrammet, barn- och fritidsprogrammet och hantverksprogrammet. De socialt välbärgade familjernas söner och döttrar möts framförallt på det naturvetenskapliga programmens naturvetenskapliga inriktning.

### Det svenska högskolefältet

På motsvarande sätt som för gymnasieskolan har vi genomfört analyser av det svenska högskolefältet. Kvinnor och män använder inte bara högskolan i olika grad, de återfinns i helt olika delar av systemet, och vi ska nu mer precist analysera vart i högskolan kvinnor och män söker sig och vilka kvinnor och män som söker sig till vilka utbildningar. Det vill säga att vi intresserar oss för högskolefältets hierarkier och polariteter utifrån vilka studenter som de olika högskoleutbildningarna rekryterar.<sup>35</sup>

**Figur 3. Det svenska högskolefältet hösten 1998, 32 sociala grupper efter kön.**



<sup>35</sup> Det följande bygger på analyser som har presenterats i andra sammanhang, se Börjesson, Mikael: "Det svenska högskolefältet anno 1998" s. 60–71 i Askling, Berit, Lindblad, Rita Foss och Wärvik, Gun-Britt (red.): *Expansion och kontraktion. Utmaningar för högskolesystemet och utbildningsforskare*, Vetenskapsrådets rapportserie 9:2007, Vetenskapsrådet, Stockholm 2007.



**Aktiva variabler:** De fyllda trianglarna avser sociala grupper efter kön och de fyllda cirkelarna utbildningar per lärosäte. **Supplementära variabler:** Ofyllda trianglar med basen uppåt: Studenternas gymnasiebetyg. Ofyllda trianglar med basen åt höger: Studenternas gymnasieutbildning. Ofyllda trianglar med basen åt vänster: Studenternas poäng på högskoleprovet. Ofyllda trianglar med basen nedåt: Studenternas föräldrars utbildningsnivå. Ofyllda kvadrater: Studenternas föräldrars inkomstnivå. Ofyllda ringar indikerar lärosäten förkortade efter gängse förkortningar, se Högskoleverket, *Årsrapport för universitet & högskolor 1997*, Högskoleverkets rapportserie 1998:23 R, Stockholm 1998, s. 5. Fet kursiv stil: sammanfattning av utbildningar och lärosäten. Normal fet stil: sammanfattning av sociala grupper efter kön.

Av Figur 3, som bygger på data över samtliga studenter registrerade höstterminen 1998, framgår att det svenska högskolefältet uppvisar en likartad struktur som gymnasieskolan: en triangulär form där skillnaderna mellan könen är som störst bland de grupper som har minst av ekonomiska, kulturella och utbildningsmässiga tillgångar och där könen möts bland samhällets mer resursstarka grupper, speciellt bland dem som besitter mest utbildningstillgångar.<sup>36</sup>

Det finns även påtagliga likheter mellan hur gymnasieutbildningarna strukturerar sig och högskoleutbildningarnas positioner. Längs den första axeln, den horisontella som uttrycker en könsdimension, står högerut mansdominerade teknologiska utbildningar, såväl ingenjörutbildningar som civilingenjörutbildningar, mot kvinnodominerade utbildningar vänsterut inriktade mot "vård, skola och omsorg", det vill säga framför allt förskolläraryt utbildning, fritidspedagogutbildning, lärarutbildningar för de lägre åldrarna, sjuksköterskeutbildningar, omsorgsutbildningar och socionomutbildningar. Detta motsvarar gymnasiefältets uppdelning mellan manligt dominerade utbildningar inom teknik, byggande, transport och industri och kvinnligt dominerade utbildningar inom vård och omsorg samt humaniora och hantverk. Längs den andra axeln (den vertikala, som representerar den sociala hierarkin)<sup>37</sup> återfinns i den övre delen av grafen långa, traditionellt sett prestigeladdade utbildningar såsom läkarutbildningen, juristutbildningen, vissa civilingenjörutbildningar (framför allt arkitekt- och kemiutbildning), journalistutbildning, veterinärutbildningen, samt vissa humanistiska fristående kurser, vilka står i motsättning till kortare utbildningar inom teknologi (ingenjörutbildningar och andra utbildningar), vård och utbildning (framför allt fritidspedagogutbildning och förskolläraryt utbildning) i rummets nedre del. Denna opposition uttrycks inom gymnasiefältet som en skillnad mellan studieförberedande utbildningar och yrkesförberedande utbildningar.

I analysen av högskolefältet, som rymmer en betydligt större komplexitet av utbildningar, har vi även byggt in skillnader mellan lärosätena, något vi inte tagit hänsyn till i de nationella analyserna av gymnasieskolan.<sup>38</sup> Den första, könsmässiga dimensionen rymmer en separation mellan de manligt dominerade tekniska högskolorna och de vid slutet av 1990-talet ännu förhållandevis vanligt förekommande vårdhögskolorna, som var tydligt kvinnligt dominerade. För de större lärosätena uttrycks könsdifferentieringen inom lärosätenas utbildningsutbud. Längs den sociala dimensionen, den vertikala axeln, står å ena sidan de traditionella universiteten i Uppsala och Lund, universiteten i Stockholm och Göteborg, och fackhögskolorna (exempelvis Handelshögskolan i Stockholm, Kungliga

<sup>36</sup> Denna struktur är påfallande stabil. I analyserna i Broady, Donald, Börjesson, Mikael & Palme, Mikael: "Det svenska högskolefältet under 1990-talet. Den sociala rekryteringen och konkurrensen mellan lärosätena", s. 13–47, 135–154 i Furusten, Thomas (red.): *Perspektiv på högskolan i ett förändrat Sverige*, Högskoleverket, Stockholm 2002, har vi använt oss av en klassificering i 300 olika utbildningar. Denna klassificering ger samma grundstruktur som den här presenterade.

<sup>37</sup> Mer precist finner vi i grafens övre del studenter med ursprung i vad vi kan kalla den kulturella fraktionen av den övre medelklassen (bildningsborgerskapet), dvs. barn till läkare, universitetslärare, jurister och journalister, eller med andra ord grupper (med undantag av journalister) vilkas sociala positioner främst vilar på omfattande utbildningsinvesteringar. Vid den andra polen, den nedre i grafen, finns grupper med små ekonomiska och kulturella tillgångar, det vill säga stort sett säga arbetarklassen. Mellan dessa två ytterligheter finns något ovanför mittpunkten grupper som räknas till den socioekonomiska kategorin högre tjänstemän, men vars innehav av ekonomiska tillgångar är större än de kulturella och utbildningsmässiga. Här finner vi således barnen till en ekonomisk fraktion av den övre medelklassen (företagsledare, högre tjänstemän och civilingenjörer). Centrerade runt mitten av grafen finns grupper som kan klassificeras som medelklasser (tjänstemän på mellannivå, klasslärare, hälso- och sjukvårdsanställda och tekniker). Under dessa, men ovanför arbetarklassgrupperna, placeras sig grupper ur de lägre medelklasserna (kontorsanställda, handelsanställda, småföretagare och poliser). De supplementära variablerna, som inte bidrar till att upprätta kartan utan projiceras in i efterhand, visar att ju högre upp i rummet vi rör oss, desto högre utbildningsnivå har föräldrarna. Detta gäller till viss del även föräldrarnas inkomster. De högsta inkomsterna hamnar högt i grafen, medan de lägre inkomsterna inte uppvisar något tydligt mönster; så är exempelvis de lägsta inkomsterna placerade ovanför de medelhöga inkomsterna. Följaktligen är föräldrarnas utbildningskapital viktigare för struktureringen av högskolefältet än det ekonomiska kapitalet. Individernas eget skolkapital, mätt i gymnasiebetyg och poäng på högskoleprovet, stärker denna tes – detta skolkapital ökar stegvis när vi rör oss uppåt längs den andra vertikala axeln.

<sup>38</sup> Vi har däremot beaktat skillnader mellan skolorna i analyser av regionala gymnasiefält, se exempelvis Lidegran, *op.cit.*, 2009, Palme, Mikael: *Det kulturella kapitalet. Studier av symboliska tillgångar i det svenska utbildningssystemet 1988–2008*. Acta Universitatis Upsaliensis, Studier i utbildnings- och kultursociologi 1, 2008.

tekniska högskolan, Karolinska institutet, Sveriges lantbruksuniversitet, Teaterhögskolan) vid den resursstarka polen, mot å andra sidan mindre och medelstora högskolor och vårdhögskolor vid den mer resurssvaga polen.

För att sammanfatta det svenska högskolefältets grundläggande struktur kan vi som för gymnasiefältet urskilja tre olika sfärer, 1) en manligt dominerad som samlar framför allt män med mindre tillgångar hemifrån, vilka i stor utsträckning återfinns på tekniska utbildningar, 2) en kvinnlig motsvarighet, där utbildningar inom vård och utbildning är mest överrepresenterade, samt 3) en mer könsneutral sfär, som rymmer en större social spännvidd och där studenter med mycket nedärva och förvärvade tillgångar framför allt samlas.

### Gymnasieutbildningarnas positioner i det svenska högskolefältet

Analysen av det svenska högskolefältet gör det också möjligt att säga något om relationen mellan högskolefältet och gymnasiefältet. Vi har använt information om studenternas tidigare gymnasieutbildning och projicerat in dessa i högskolefältet. Huvudresultatet är att det finns en homologi mellan högskolefältet och gymnasiefältet, på så sätt att gymnasiefältets struktur återspeglas i högskolefältet. Längs den könsmässiga dimensionen hamnar teknisk gymnasieutbildning långt till högre (den manliga sidan), medan framför allt humanistisk, men även samhällsvetenskaplig och estetiska utbildningar är kvinnodominerade (till vänster). Naturvetenskap och ekonomi placerar sig i mer könsneutrala positioner. Längs dimensionen som uttrycker de nedärva tillgångarna, framför allt utbildningsmässiga sådana, intar det naturvetenskapliga programmet och Internationell baccalaureate (IB) positioner högst i rummet, det vill säga att studenter med ursprung i de högre sociala skikten (framför allt de med tunga utbildningsinvesteringar) har betydligt oftare än andra studenter gått dessa gymnasieutbildningar. I motsatt ände av grafen, längst ned till vänster, uppträder motpolen, nämligen de tvååriga praktiska linjerna/treåriga yrkesförberedande programmen.

Resultaten understryker utbildningssystemets stigberoende karaktär. Det är föga förvånande att det finns tydliga kopplingar mellan gymnasieskolan och den högre utbildningen, systemet är i mångt och mycket designat för att det ska vara så.

# Transformationer

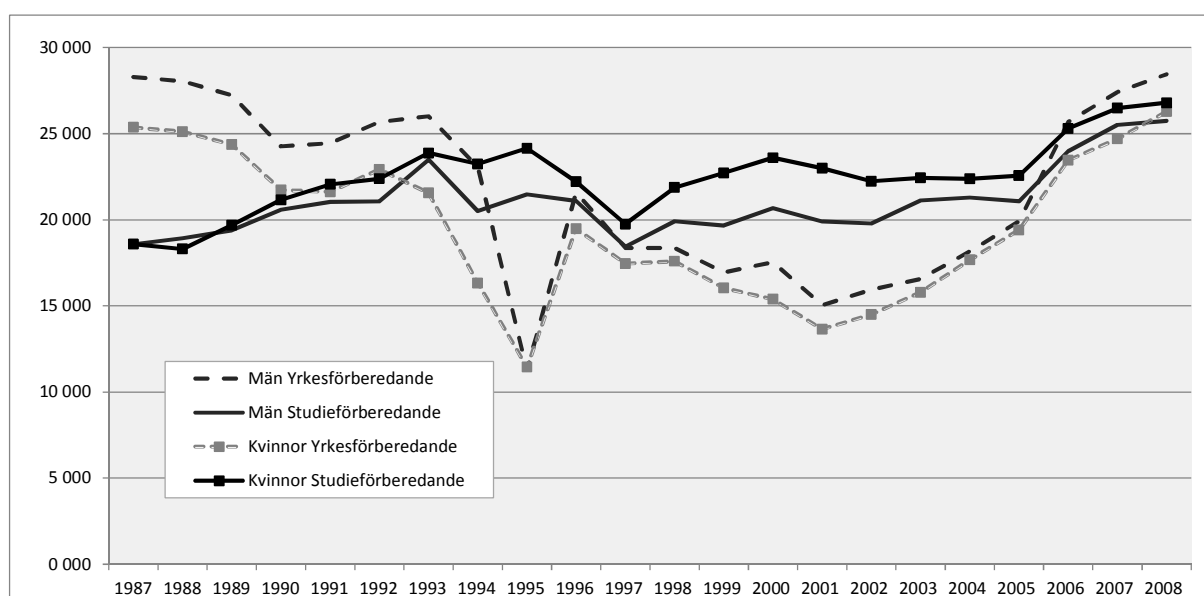
Vi har hittills rört oss med statistiska analyser, könsmässiga och sociala skillnader har analyserats vid givna tidpunkter. Utbildningsväsendet är dock föränderligt och vi behöver komplettera med analyser av förskjutningar över tid. Eftersom komplexiteten i analyserna ökar avsevärt när jämförelser över tid görs, är analyserna nedan av översiktlig karaktär och ämnade att fånga större förändringar.

## Gymnasieskolan: en allt mer högskoleförberedande utbildning, framför allt för flickor

### Förskjutningar åren 1987–2008

I och med de senaste decenniernas expansion av den högre utbildningen har betydelsen av gymnasieskolan drastiskt förändrats. Den mest väsentliga skillnaden är förstås att gymnasieutbildningen i allt mindre utsträckning kommit att bli utbildningssystemets sista steg innan utträdet på arbetsmarknaden. Detta avspeglas i att de studieförberedande gymnasieutbildningarna kommit att få en allt större betydelse över åren (se Figur 4). I slutet av 1980-talet var det fler, både bland pojkarna och bland flickorna, som gick ut en yrkesförberedande utbildning än en studieförberedande, men i början av 1990-talet gick studieförberedande utbildningarna numerärt sett om för flickornas del och i slutet av 1990-talet blev detta skifte också manifest hos pojkarna. Skillnaderna mellan antalet elever på de yrkesförberedande och de studieförberedande utbildningarna var också generellt sett större för flickor (framför allt under slutet av 1990-talet och början av 2000-talet). Värt att notera är också att de yrkesförberedande utbildningarna ökat en del i attraktion under 2000-talet, men detta beror framför allt på att, som vi ska se nedan, media- och estetisk utbildning, de minst yrkesförberedande utbildningarna, blivit allt mer populära.

**Figur 4. Antal avgångselever på yrkesförberedande och studieförberedande program per kön, 1987–2008.**



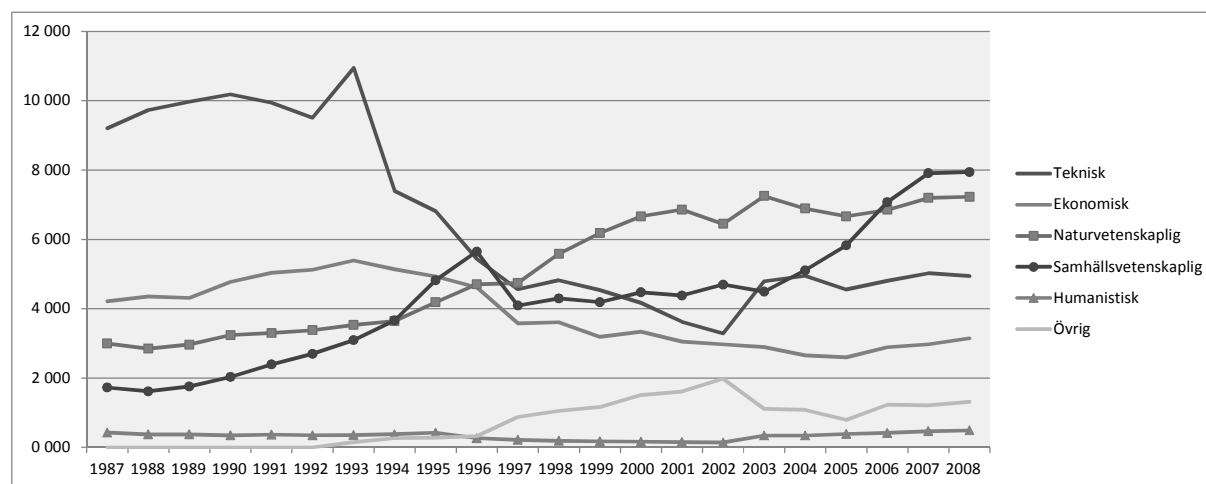
Källa: Bearbetad individbaserad statistik från Statistiska centralbyrån.

Kommentar: Nedgången för de yrkesförberedande utbildningarna 1995 förklaras av övergången från linjegymnasiet till programgymnasiet, då de tvååriga praktiska linjerna ersattes av treåriga yrkesförberedande program.

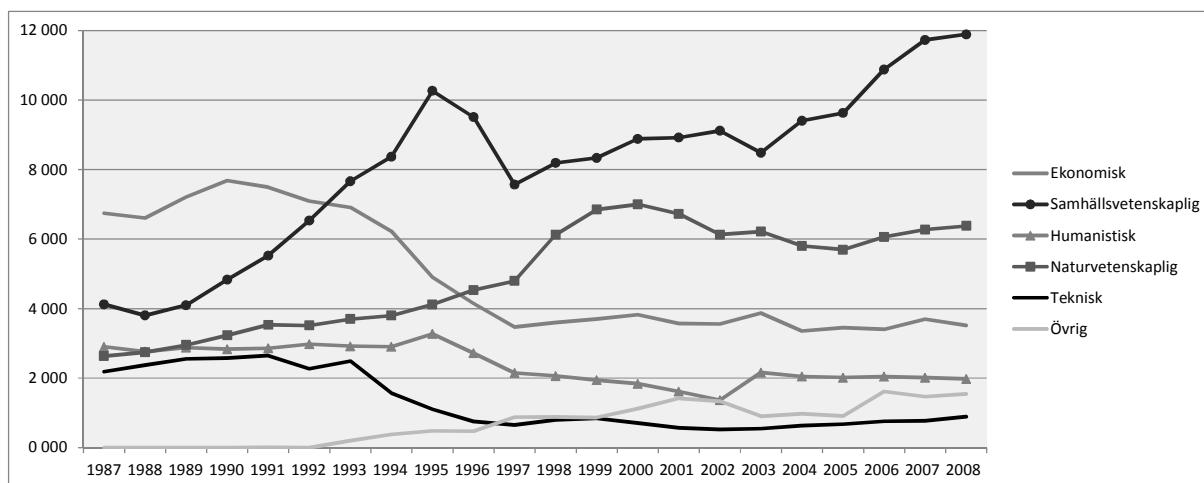
Det har inte bara skett en förskjutning mellan de två överordnade typerna av gymnasieutbildningar, studieförberedande och yrkesförberedande utbildningar, minst lika viktiga förändringar har skett inom respektive kategori. Den tydligaste och mest betydande förändringen är nedgången av de två utbildningar som under 1970- och 80-talen hade en dubbel funktion av att vara både studie- och yrkesförberedande, nämligen ekonomiska och tekniska utbildningar. Dessa utbildningar låg på över 10 000 avgångselever i slutet av 1980-talet men i och med införandet av programgymnasiet i början av 1990-talet och den ökande ungdomsarbetslösheten minskade de i attraktivitet och har sedan slutet av 1990-talet legat på en nivå runt 5 000 avgångselever. Parallellt med nedgången för teknisk och ekonomisk utbildning har de mer renodlat studieförberedande utbildningarna inom naturvetenskap och samhällsvetenskap ökat i betydelse.

Flickor och pojkar föredrar olika studieförberedande utbildningar. Bland pojkarna var under 1980-talets slut den tekniska utbildningen i särklass störst, men den kom i och med reformen i början av 1990-talet att tappa rejält med mark, framför allt mot den naturvetenskapliga utbildningen, som 1997 gick om som den mest populära utbildningen och behöll den positionen fram till 2006 då den samhällsvetenskapliga utbildningen med knapp marginal gick om. Även den ekonomiska utbildningen har minskat i betydelse, från att ha varit den näst största fram till mitten av 1990-talet, till att därefter bli den fjärde största passerad av den samhällsvetenskapliga och den naturvetenskapliga utbildningen. För flickorna innehade den ekonomiska utbildningen en motsvarande ställning, om än inte riktigt lika dominant, som den tekniska för pojkarna. Även här innebar gymnasireformen i början av 1990-talet ett tydligt brott och den samhällsvetenskapliga utbildningen kom i och med reformen att erövra toppositionen och har därefter behållit den hela perioden ut. Den naturvetenskapliga utbildningen gick om den ekonomiska i mitten av 1990-talet och har därefter innehaft en ohotad andraplats. Den humanistiska utbildningen har också tappat mark relativt de andra större utbildningarna över åren. Samma öde har den tekniska utbildningen mött; den halverade antalet avgångselever i och med reformen i början av 1990-talet.

**Figur 5. Antal avgångselever per studieförberedande utbildning, pojkar, 1987–2008.**



Källa: Bearbetad individbaserad statistik från Statistiska centralbyrån.

**Figur 6. Antal avgångselever per studieförberedande utbildning, flickor, 1987–2008.**

Källa: Bearbetad individbaserad statistik från Statistiska centralbyrån.

Även på de yrkesförberedande utbildningarna finns tydliga förändringar. Dessa kan också ses som relaterade till gymnasieskolans förändrade funktion som en allt mindre yrkesförberedande utbildningsnivå. Denna förändring är mest tydlig bland flickorna, där utbildningar inom vårdsektorn (som dominerade stort numerärt sett i slutet av 1980-talet) gått ned markant och fram till 2000-talets början mer än halverats, för att därefter återhämta sig något. Utbildningar inom handel, den näst största utbildningsinriktningen i slutet av 1980-talet, minskade än tydligare och tappade tre fjärdedelar av underlaget på två decennier. Mycket av nedgången betingas av att allt större antal flickor valt studieförberedande utbildningar, men det finns även ett område som tydligt gått framåt, utbildningar mot kultur- och mediaproduktion. Dessa utbildningar låg på en obetydlig nivå under 1980-talet, men ökat successivt från 1990-talets mitt i och med att det estetiska programmet introducerades inom ramen för programgymnasiet. Därefter har ökningen fortsatt under 2000-talet, då det kommit att bli det största utbildningsområdet. Just utbildningar inom kultur- och mediaproduktion har haft en mellanställning som både yrkesförberedande och studieförberedande utbildning<sup>39</sup> och att dessa utbildningar gått framåt så mycket för flickorna förstärker bilden av att gymnasieskolan – framför allt för flickor – i allt större utsträckning inte längre fungerar som en yrkesförberedande utbildning utan förutsätter vidare utbildning för inträde på arbetsmarknaden. Eftersom yrken inom kultur och media alltid varit hårt konkurrensutsatta innebär detta också att många av kvinnorna sannolikt kommit att få söka sig utkomster inom andra områden än vad deras gymnasieutbildning varit tänkt att förbereda dem för.

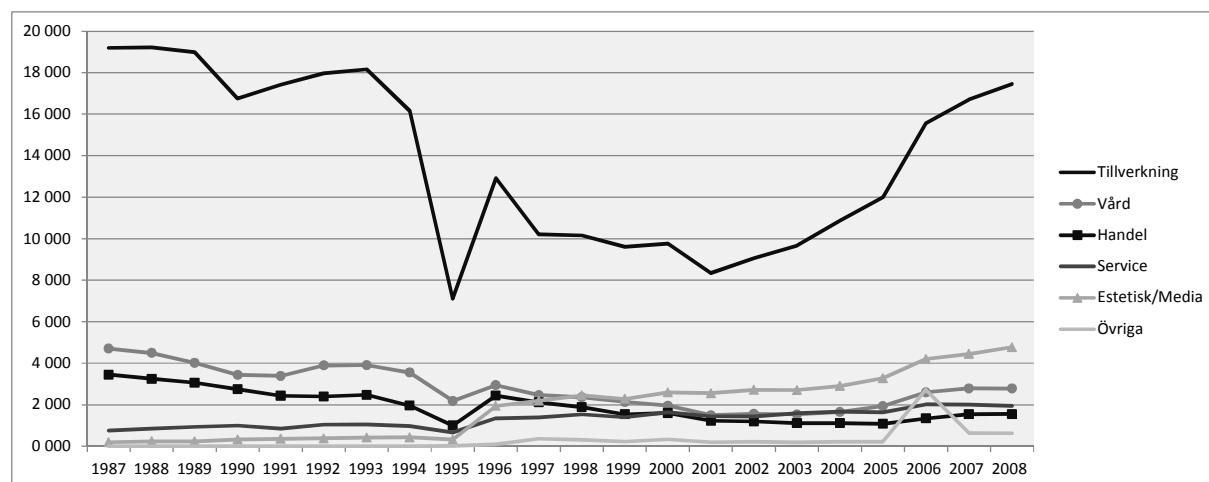
För pojkarna ser det annorlunda ut. Ett enda område dominerar stort, utbildningar inriktade mot tillverkning, under hela perioden, även om en tydlig nedgång skedde under 1990-talet, då antalet nästan halverades, vilket dock till stor del återhämtats under 2000-talet. På betydligt lägre antalsnivåer kan vi notera motsvarande förskjutning som för flickorna, vård och handel har minskat, medan kultur och media ökat, och uppenbart igen är att gymnasiereformen i början av 1990-talet haft betydelse för denna omsvängning.

Sammanfattningsvis understryker vår analys av utbildningsinriktningar förskjutningen från yrkesförberedande utbildningar mot studieförberedande utbildningar. Såväl bland flickorna som bland pojkarna har det dessutom skett en nedvärdering av de mest yrkesförberedande av de studieförberedande utbildningarna, de mot ekonomi och teknik, och en uppvärdering av de mest generella studieförberedande utbildningarna, de inom samhällsvetenskap och naturvetenskap. Bland flickorna förstärks denna tendens med motsvarande nedgång av vårdutbildningar och en uppgång för de minst yrkesförberedande utbildningarna, de mot kultur- och mediaproduktion. Dessa tendenser kan ses ur ett dubbelt perspektiv. Å ena sidan är de en anpassning till förändringar på arbetsmarknaden med högre kvalifikationskrav, utbyggnaden av den högre utbildningen med fler tillgängliga platser och

<sup>39</sup> Den estetiska utbildningen har nu i den senaste gymnasiereformen, 2011, erhållit status som högskoleförberedande utbildning och därmed har man renodlat den funktion programmet till stor del de facto haft. Mediaprogrammet har dock lagts ned.

ökande ungdomsarbetslöshet med de sysselsättningsproblem som detta innebär. Å andra sidan ser vi en process där valen på gymnasieskolan leder till behov av ytterligare högre utbildning. Man kunde här tänkt sig att de yrkesutbildningar som industriprogrammet som kan generera arbete direkt efter gymnasiet ökat, men i stället har andra utbildningar där yrkesutsikterna varit begränsade som inom kultur- och mediaproduktion ökat.

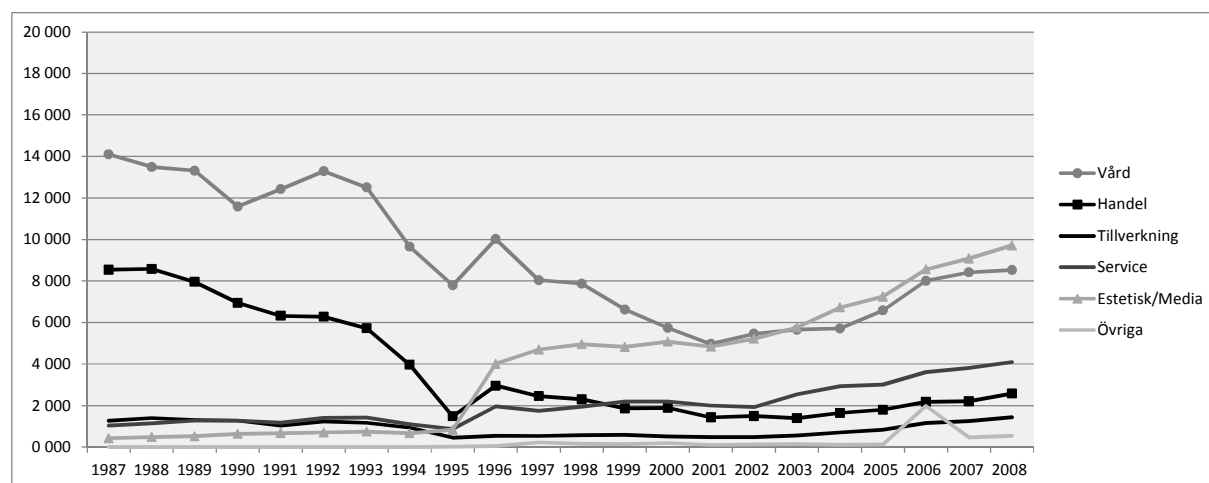
**Figur 7. Antal avgångselever per yrkesförberedande utbildningar, män, 1987–2008.**



Källa: Bearbetad individbaserad statistik från Statistiska centralbyrån.

Kommentar: Nedgången för de yrkesförberedande utbildningarna 1995 förklaras av övergången från linjegymnasiet till programgymnasiet, då de tvååriga praktiska linjerna ersattes av treåriga yrkesförberedande program.

**Figur 8. Antal avgångselever per yrkesförberedande utbildningar, kvinnor, 1987–2008.**



Källa: Bearbetad individbaserad statistik från Statistiska centralbyrån.

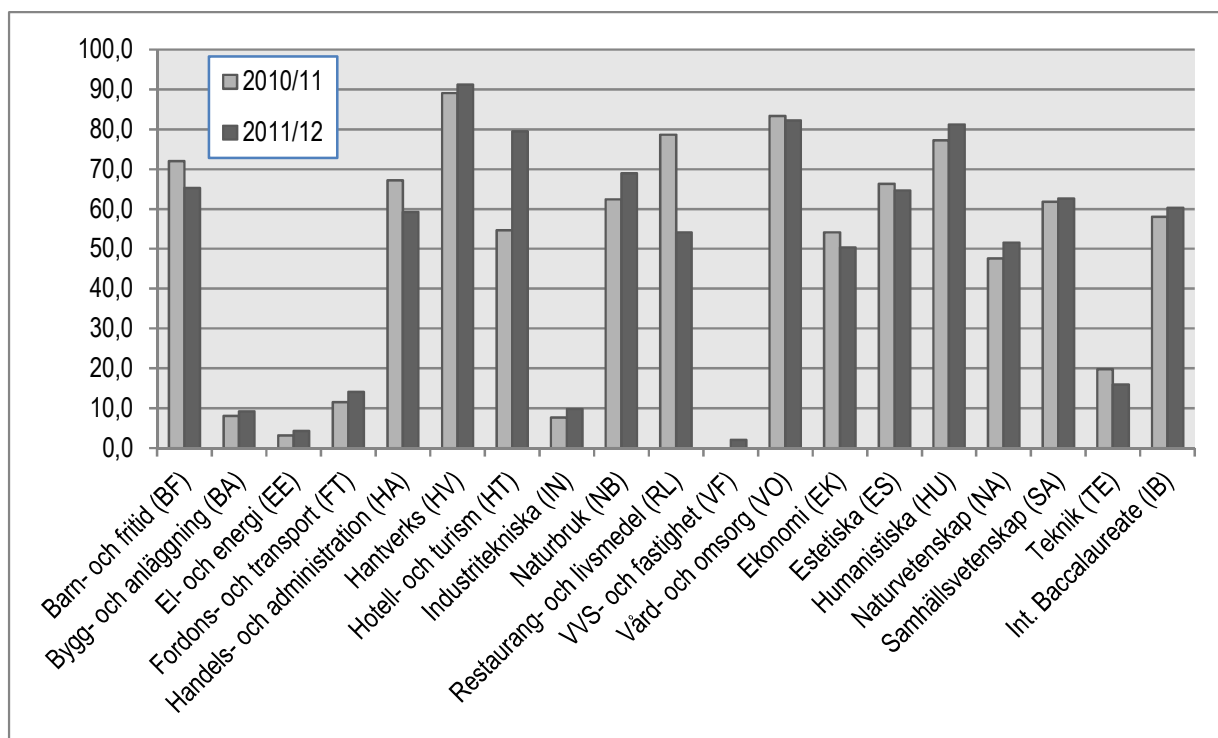
Kommentar: Nedgången för de yrkesförberedande utbildningarna 1995 förklaras av övergången från linjegymnasiet till programgymnasiet, då de tvååriga praktiska linjerna ersattes av treåriga yrkesförberedande program.

## Gymnasiereformen 2011

Resultaten ovan har redogjort för förändringar bland avgångselever i gymnasieskolan från 1987 till 2008 och täcker därmed övergången från det linjebaserade gymnasiet till det programbaserade gymnasiet i början av 1990-talet. Vi har här inte kunnat beakta data som även innefattar den senaste gymnasiereformen, 2011, helt enkelt eftersom inga ännu har gått ut från den nya gymnasieskolan. Delegationen för jämställdhet, som lämnade sin slutrapport i januari 2011, menade att det var viktigt

att följa könsfördelningen i den nya gymnasieskolan för att se om den nya programstrukturen leder till större eller mindre könsskillnader.<sup>40</sup> Även om det inte går att jämföra avgångna elever kan elever i årskurs 1 analyseras. Jämför vi 2011 med 2010 är det lite som tyder på att några större skillnader inträffat (se Figur 9). Det finns en viss tendens till att de mest mansdominerade utbildningarna fått en något mindre påtaglig mansdominans (det rör sig om några procentenheter, exempelvis från 92 procent pojkar till 90 procent på det industritekniska programmet). Den största förändringen gäller Hotell- och turism (HT) Restaurang- och livsmedel (RL), där andelen flickor gått ned inom Restaurant- och livsmedel och ökat inom Hotell- och turism. Detta förklaras sannolikt av att dessa utbildningar förändras mest i förhållande till sina föregångare, Livsmedelsprogrammet och Hotell- och restaurangprogrammet, genom att restaurang flyttats från hotell till livsmedel och turism lagts till hotell i de nya programmen.

**Figur 9. Andel flickor i gymnasieskolans årskurs 1, läsåren 2010/11 och 2011/12.**



Källa: Skolverket. Sveriges officiella statistik, Tabell 5 A: Elever på program redovisade efter typ av huvudman och kön, läsåret 2011/12.

Anmärkning: Förutom de 18 programmen ingår Internationell Baccalaureate i figuren. Program som fanns 2010/11 men som inte har någon motsvarighet i den nya gymnasieskolan har utelämnats. För att kunna jämföra över systemen har inriktning i årskurs 2 2010/11 använts som motsvarighet till Ekonomi och Humanistiska programmen 2011/12.

## Den högre utbildningens ökande betydelse för främst kvinnor

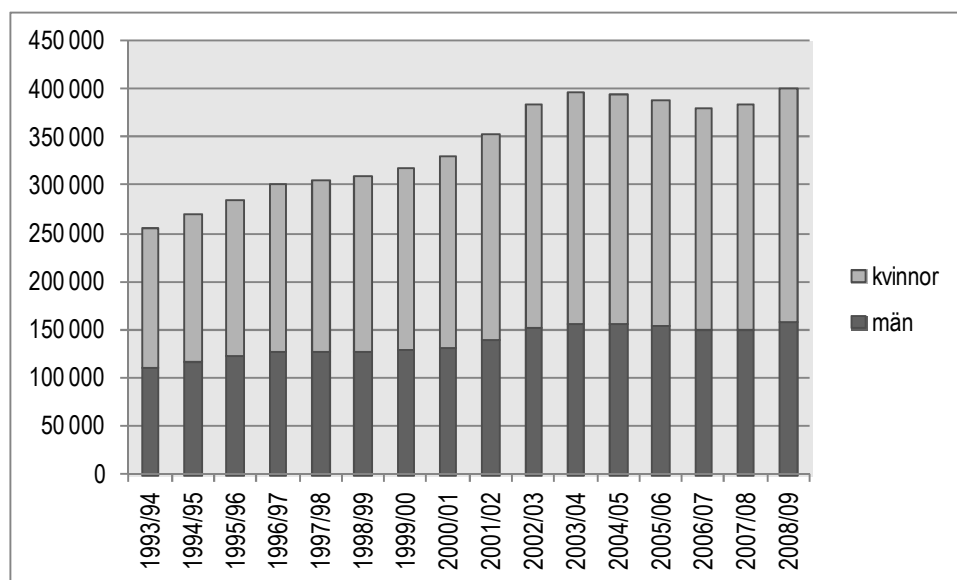
### Ökade antal och andelar kvinnor i högre studier

Medan gymnasieskolan sedan flera decennier varit nästintill fullt utbyggd (i princip samtliga i ålderskohorten har gått vidare till gymnasiet) och därmed ökat och minskat i takt med förändringar i storleken av befolkningen i gymnasieålder har högskolan en annan position i utbildningssystemet. Fram till 1960-talet var det en liten minoritet av en ålderskohort som påbörjade högre studier och 1960-talets mycket kraftiga expansion innebar att studenterna kom att utgöra runt 20 procent av en åldersgrupp. Under de senaste decennierna har den numerära utvecklingen varit remarkabel (Figur 10). Antalet studenter ökade från 250 000 till 400 000 från 1993 till 2003. Efter en viss nedgång var

<sup>40</sup> Ekström, *op.cit.*, 2010, s. 96.

antalet uppe på 400 000 igen år 2008. Ökningen har inneburit att allt större andelar av en ålderskohort påbörjar högre studier.

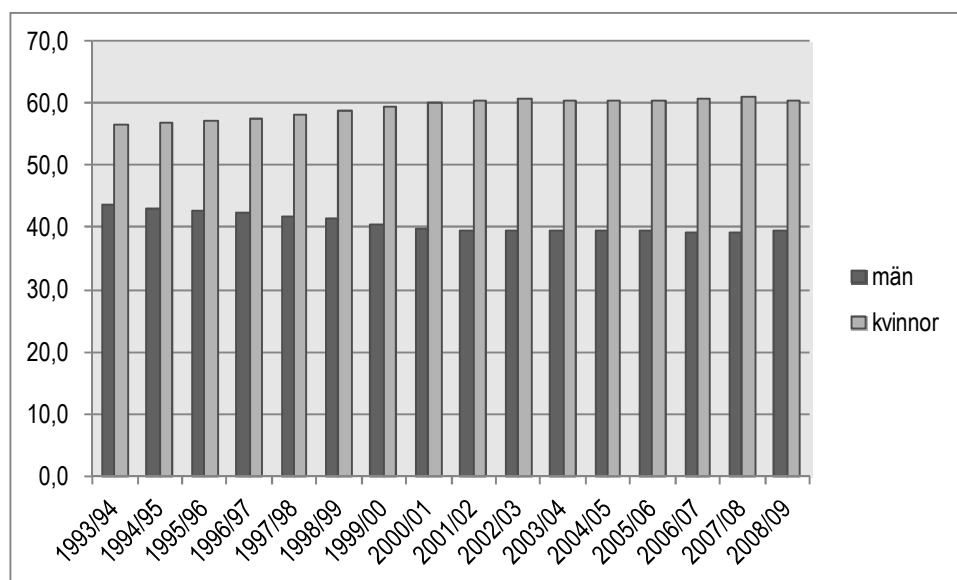
**Figur 10. Antal registrerade män och kvinnor i högskolan, 1993/94 till 2008/09.**



Källa: Statistiska centralbyrån.

Ökningen av antalet studenter har inte skett jämnt mellan könen. Kvinnorna har ökat mer än männen, från 145 000 år 1993 till 243 000 år 2008 (en ökning med 98 000), att jämföra med en ökning från 112 000 till 158 000 för männen (46 000). Av tillskottet på 144 000 studenter från 1993 till 2008 svarar kvinnorna för 67 procent. Detta har haft till följd att kvinnorna inte bara blivit numerärt sett fler än männen, andelen kvinnor relativt männens andelar har också ökat, från 56 till 61 procent av samtliga registrerade studenter från 1993 till 2008.

**Figur 11. Andelar registrerade män och kvinnor i högskolan, 1993/94 till 2008/09.**



Källa: Statistiska centralbyrån.

### Längre yrkesutbildningar – kvinnliga inbrytningar och ökad intern differentiering

Vi har ovan slagit fast att den övre medelklassens döttrar och söner håller samman i gymnasiet och möts på det naturvetenskapliga programmet och sedan även sammanstrålar i högskolan på prestigeutbildningar som exempelvis läkarutbildningen. Detta mönster är dock inte helt stabilt över



tid. I takt med att allt fler kvinnor träder in i högskolan förskjuts könsbalansen på utbildningarna. Våra analyser av högskolefältet gäller dess tillstånd höstterminen 1998. Då var den generella balansen 59 procent kvinnor och 41 procent män, vilket kan jämföras med 61 procent kvinnor och 39 procent män för 2006, det sista året med jämförbar programstruktur som 1998, och 56 procent kvinnor och 44 procent män för 1993, det första året med samma programstruktur.<sup>41</sup>

För att åskådliggöra de förskjutningar i könsbalansen som skett inom den högre utbildningen har 15 längre (minst fyra år och upp till fem och ett halvt år) yrkesutbildningar valts ut. Dessa utbildningar kan ses som elitutbildningar eftersom de vanligen har högt söktryck, höga inträdeskrav och en överrepresentation av studenter från kapitalstarka hem. Denna typ av utbildningar leder också företrädesvis till, om inte elitpositioner i samhället, så åtminstone yrken som räknas som högre tjänstemannayrken med förhållandevis hög lön, omfattande maktbefogenheter och kontroll över den egna arbetsituationen, goda arbetsvillkor och långtgående förmåner.<sup>42</sup>

Vårt urval av utbildningar har letts av principen att det ska vara längre yrkesutbildningar som funnits över en längre period, från åtminstone 1977 till 2008, och att de ska vara förhållandevis omfattande i antal studenter mätt utan att bli så stora att de får karaktär av massutbildning (med undantag av några enstaka toppar för juristutbildningen när ingen utbildning över 1 000 examina per år). Totalt har 15 utbildningar analyserats, varav 7 är civilingenjörsutbildningar och övriga spridda över medicin och farmakologi (läkarutbildning, tandläkarutbildning, veterinärutbildning och apotekarutbildning), samhällsvetenskap och juridik (juristutbildning och psykologutbildning), jordbruk (agronomutbildning), samt teknik (arkitektutbildning).

Sett över hela perioden har det skett en mycket kraftig förskjutning. År 1977 var 11 utbildningar mansdominerade, 4 utbildningar hade jämn könsbalans och ingen utbildning var kvinnodominerad. 31 år senare var 6 utbildningar mansdominerade, 3 utbildningar hade könsbalans och 6 utbildningar var kvinnodominerade. Ingen av de 15 utbildningarna har fått en ökad andel män över perioden.

Det finns intressanta skillnader mellan utbildningarna. Civilingenjörsutbildningarna är de mest mansdominerade längre yrkesutbildningarna i den svenska högskolan. Av de 7 som ingår i urvalet hade samtliga utom en (kemiteknik) en andel män på över 90 procent 1977. Trettio år senare är dessa utbildningar fortfarande de mest mansdominerade – med undantag av kemiteknik, låg andelarna på minst 68 procent män – men männens andelar har sjunkit för samtliga. Det finns en tydlig systematik i vilken omfattning andelen män minskat. På den minst mansdominerade utbildningen (kemiteknik) har nedgången varit störst (26 procentenheter). Även väg och vatten samt industriell ekonomi hade förhållandevis stora förskjutningar (cirka 25 procentenheter) där åtminstone industriell ekonomi kan ses som en atypisk civilingenjörsutbildning med mer inslag av samhällsvetenskap än övriga utbildningar. Bland de mest mansdominerade med andelar män över 95 procent år 1977 (maskinteknik, elteknik och datateknik) har nedgången varit minst (6 till 14 procentenheter). Inte heller teknisk fysik, den mest prestigefyllda och teoretiska civilingenjörsutbildningen, minskar särdeles mycket (från 91 till 80 procent).

Bland de övriga utbildningarna framträder andra mönster. De mest mansdominerade utbildningarna år 1977, juristutbildningen, agronomutbildningen, arkitektutbildningen och läkarutbildningen, tappar stora andelar män<sup>43</sup>, medan vissa utbildningar med jämn könsbalans år 1977, tandläkare och psykolog, inte tappar på motsvarande sätt. Andra utbildningar som apotekarutbildningen och framför allt veterinärutbildningen har gått från jämn könsbalans till tydlig kvinnodominans. För att finna förklaringar till de olika mönstren krävs ytterligare studier, där en rad olika faktorer som rör både utbildningarna (exempelvis förändringar av antagningsregler och av innehåll i utbildningarna) och yrkena (exempelvis löneutveckling och arbetsvillkor) tas med i beaktande.

Sammanfattningsvis ökar andelen kvinnor på alla de längre yrkesutbildningarna som vi studerat, men ökningen är ojämnt fördelad. Kvinnornas andelar ökar i minst utsträckning på de tekniska

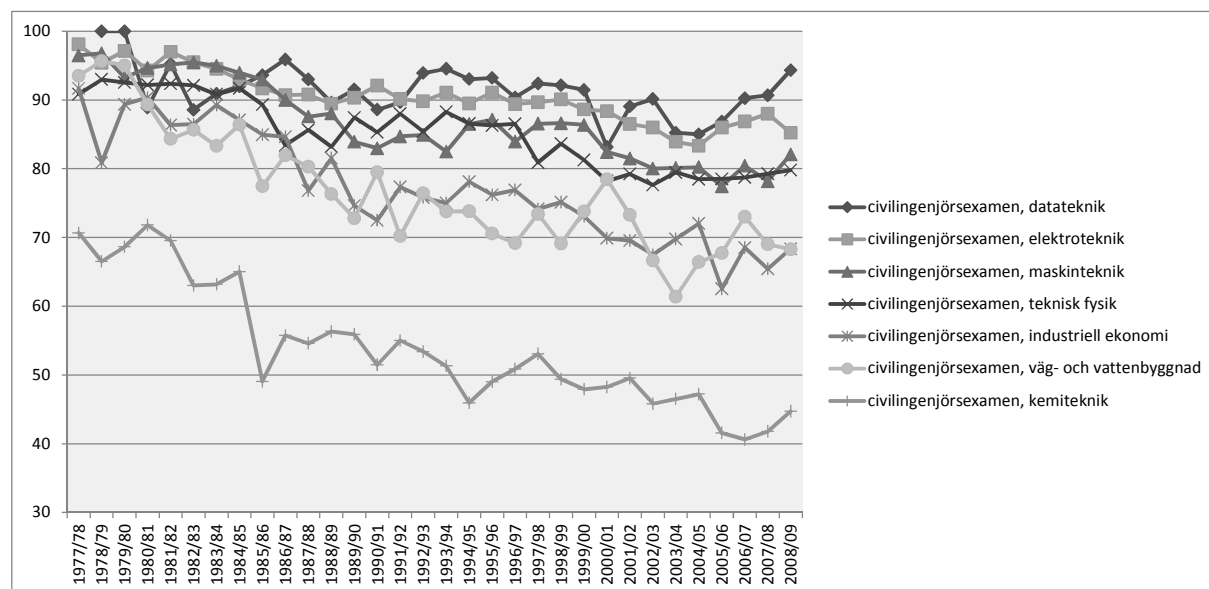
<sup>41</sup> Med högskolereformen 1993 ersattes det centraliserade linjesystemet med program och betydligt större friheter för lärosätena att själva utforma sitt utbildningsutbud och reformen 2007 Bolognaanpassade den svenska högskolan med en ny programstruktur baserad på utbildningar på grundnivå och på avancerad nivå.

<sup>42</sup> Under den trettioårsperiod som studeras har självfallet förändringar i arbetsvillkoren inträffat, vilket har medfört att yrken ökat eller minskat i attraktionskraft. Det finns inte möjlighet att analysera dessa förändringar av yrkesvillkoren här, men vi bör hålla detta i minnet när vi beaktar förändringarna i rekrytering till yrkesutbildningarna.

<sup>43</sup> Juristutbildningen har gått från mansdominerad till kvinnodominerad från år 1981 till 2001; agronomutbildningen pendlade mellan att vara mansdominerad och ha könsbalans i början av perioden, fick en jämn könsfördelning i mitten av perioden och har de senare åren blivit en entydigt kvinnodominerad utbildning; arkitektutbildningen och läkarutbildningen har gått från mansdominerade till att ligga på gränsen mellan jämn könsbalans och kvinnodominans.

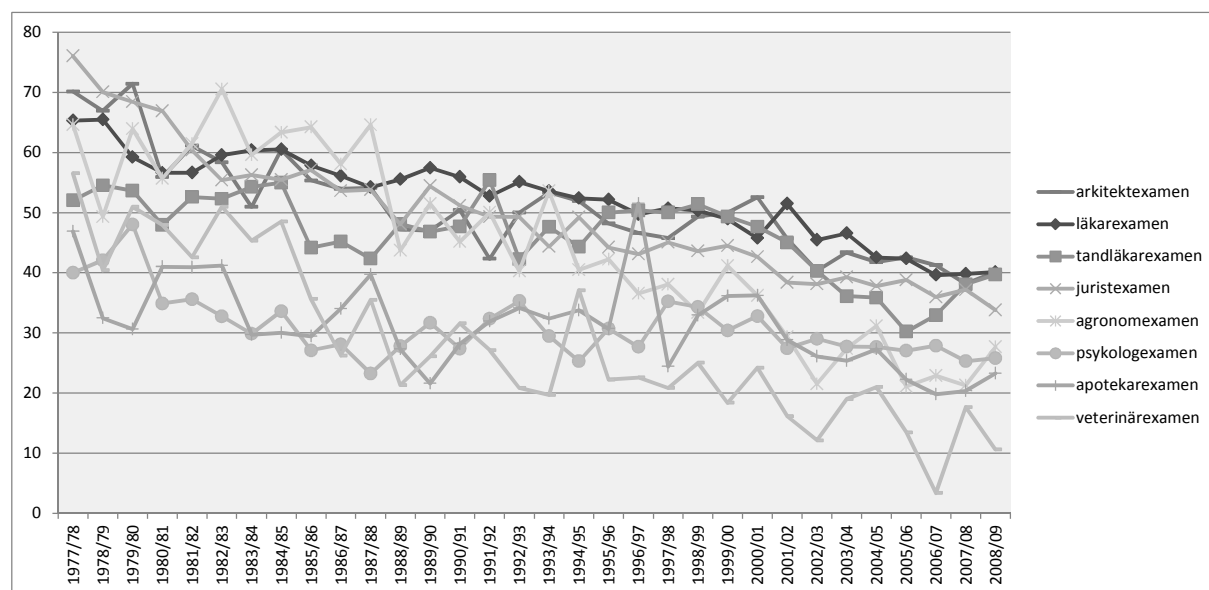
utbildningarna, och framför allt på de mest mansdominerade civilingenjörsutbildningarna, och i störst utsträckning på de övriga utbildningarna och där mycket både på de initialt mest mansdominerade och på de mer könsblandade. Det kan också uttryckas som att männens hegemoniska position inom så kallade prestigeutbildningar har brutits och att männens dominerande ställning endast återfinns bland civilingenjörsutbildningarna. Detta innebär dock inte att könsbalanser helt försvunnit på övriga utbildningar. Förutom att vissa utbildningar nu domineras av kvinnor, sker en del av könsdifferentieringen inom utbildningarna genom olika former av specialiseringar och profileringar, där män och kvinnor fördelar sig olika över alternativen.

**Figur 12. Examina från sju civilingenjörsutbildningar i högskolan, 1977/78 till 2008/09. Andelar män.**



Källa: Statistiska centralbyrån.

**Figur 13. Examina från åtta längre yrkesutbildningar i högskolan, 1977/78 till 2008/09. Andelar män.**



Källa: Statistiska centralbyrån.

# Strategier och värdehierarkier

Analyserna ovan över könsskillnader i utbildningssystemet har rört sig på en strukturell nivå, där vi studerat gymnasieskolan och högskolan som fält, primärt strukturerade efter kön och socialt ursprung, samt förskjutningar över tid i hur män och kvinnor fördelar sig på olika typer av utbildningar och olika specifika utbildningar. Vi ska nu betrakta könsskillnaderna i ett annat perspektiv och närma oss frågor som rör hur män och kvinnor förhåller sig till utbildning givet de strukturer som finns och de tillgångar de för med sig in i systemet. Kort sagt kommer vi att ställa mäns och kvinnors utbildningsstrategier i fokus.

## Att göra sitt bästa eller att göra gott nog

En väsentlig uppgift för utbildningssystemet är att bedöma elever och studenter och ge dem betyg. För eleverna och studenterna fungerar betygen som tillgångar och mer precist som utbildningskapital (en tillgång som tillerkänns värde) som man kan ha mer eller mindre gott om. Generellt tenderar flickor och kvinnor att lyckas bättre betygmässigt och i den meningen samlar de på sig mer av utbildningskapital och så har det varit under lång tid.<sup>44</sup> Detta mycket övergripande förhållande kan sägas vara ett resultat av individernas förmågor, hur lätt eller svårt de har för vissa ämnen, men det är också utkomsten av olika strategier, hur elever och studenter förhåller sig till utbildningsväsendet, vilket arbete de lägger ned, i vilken utsträckning de anpassar sig efter de krav som ställs, etcetera. Det finns också olika former av kostnader förknippade med de resultat som individerna uppnår.

Gruppen flickor verkar må sämre i skolan. De pluggar hårdare och får utdelning i form av högre betyg men baksidan är en högre grad av psykisk stress.<sup>45</sup> Under senare delen av 2010-talet har fokus riktats mot att det skulle föreligga ett särskilt "pojkeproblem" i skolan. Studier har visat att det finns en anti-pluggkultur bland pojkar som också leder till att de presterar sämre i skolan. Vissa manligheter tycks vara kopplade till ett avståndstagande från prestationer i skolan och ett motstånd mot att uppfattas som en "plugghäst", det vill säga att själva ansträngningen tycks gå stick i stäv med vissa manligheter. Vidare visar det sig att vissa grupper av unga män inte tror på vuxenvärldens (ökade) efterfrågan på teoretisk kunskap. De kan tänka sig att arbeta praktiskt och denna hållning överensstämmer med det faktum att många traditionella manliga yrken inte krävt högre studier eller annan teoretisk utbildning.<sup>46</sup>

Ett annat exempel på hur kvinnor och män använder sig av utbildningssystemet på olika sätt och anpassar sig till förändringar av systemet finns i valen av språk. Val av språk har kommit att få en betydelse bortom de enskilda betygen i ämnena, genom att tidigt börja läsa språk och fortsätta med detta på mer avancerade nivåer ges i dag så kallade meritpoäng, vilket förbättrar chanserna att ta sig in på eftertraktade högskoleutbildningar. Systemet med meritpoäng tenderar att gynna flickor eftersom de i större utsträckning valt att läsa språk, men intressant nog har antalet pojkar som läser mer avancerade språkkurser ökat efter införandet av meritpoäng.<sup>47</sup>

Att flickor får högre betyg än pojkar måste också analyseras utifrån vad de gör med sina betyg, hur de växlar in dem till olika former av ytterligare utbildningsinvesteringar. Här finns viktiga könsskillnader som till viss del upphäver flickornas meritmässiga försprång. Exempelvis minskar flickornas benägenhet att välja den mest prestigefulla gymnasieutbildningen, naturvetenskapligt

---

<sup>44</sup> Skolverket, *op.cit.*, 2006, s. 18.

<sup>45</sup> Ekström, *op.cit.*, 2010, s. 231.

<sup>46</sup> Wernersson, Inga: *Könsskillnader i skolprestationer. Idéer om orsaker*, Rapport 5 från Delegationen för jämställdhet i skolan, SOU 2010:51, 2010, s. 49, 32–60.

<sup>47</sup> Krih, Josefine & Lidegran, Ida: "Avancerade språkstudier som konkurrensfördel. Fallet engelska i gymnasieskolan" s. 41–56 i *Praktiske Grunde. Nordisk tidskrift for kultur- og samfundsvidenskab*, nr 4 2010.

program med naturvetenskaplig inriktning, med fallande betyg i större grad än för pojkarna.<sup>48</sup> Det är med andra ord viktigt att ta med i beaktande att motståndet mot pluggandet inte gäller alla pojkar. Söner med mycket tillgångar med sig hemifrån tycks snarare satsa och framför allt använda sina skolframgångar än mer strategiskt sett till kommande avkastning på arbetsmarknaden än vad motsvarande grupp flickor gör.<sup>49</sup> Pojkarna som grupp sprider sig dock mer, både över antalet typer av gymnasieutbildningar som man väljer och i satsningen på skolframgångar, man både misslyckas mer och lyckas mer än gruppen flickor.

Vi kan sammanfattningsvis säga att flickorna ofta gör så gott de kan, vars ena sida av myntet är höga betyg och andra sida stress och ohälsa, medan pojkarna i större utsträckning anpassar arbetsinsatsen för att nå en acceptabel, god nog, nivå. Det finns förstås undantag, för vissa pojkar är målen högt ställda och goda betyg viktiga, samtidigt som det för vissa flickor är mindre intressant med höga betyg. Dessa olika förhållningssätt är sannolikt kopplade till övergripande förväntningar och ideal kopplade till kön, men betingas också av olika behov av att använda sig av utbildningssystemet för sina tänkta yrkesbanor.

## Det könsblandade som prestigemärke

Till de mer "objektiva" strukturer som våra analyser av gymnasiefältet och högskolefältet visat på kan läggas de mer "subjektiva" hållningar till utbildningsvalen som gymnasieelever uttrycker i intervjuer. Där framkommer att de könsblandade programmen ses som mer attraktiva. Eleverna framhåller att det är bättre med könsblandade utbildningar, att det är roligare, att det blir ett annat undervisningsinnehåll och att det blir bättre diskussioner i könsblandade klasser. Det finnas alltså en av gymnasieeleverna uttalad dominansordning där könsblandade program anses bättre att gå på än de mer enkönade programmen. Denna ordning korresponderar med den sociala ordningen – den ordning som etableras utifrån hur olika sociala grupper väljer utbildningar. Den mer könsneutrala kultur som manifesteras på det naturvetenskapliga programmet och som framför allt omfattar att man umgås med bägge könen och värdesätter detta står i samklang med dels den numerära balansen mellan könen som dessa elever möter på de eftergymnasiala utbildningar som de normalt sett söker sig till (läkarutbildning, naturvetenskap, vissa humanistiska och samhällsvetenskapliga utbildningar), dels de relativt könsbalanserade (kvantitativt sett) arbetsmiljöer inom bland annat medicin och forskning som dessa utbildningsinvesteringar pekar mot. På de könsdelade yrkesförberedande programmen framträder en mer särartsbetonad syn på könen i elevintervjuerna och vi kan konstatera att de objektiva strukturerna sätter sina spår i de mer subjektiva hållningarna.<sup>50</sup>

## Fortfarande männen som ytterst definierar utbildningskapitalet

Men även om det könsblandade rankas högt finns många tecken på att det ytterst är männen som definierar excellensen inom utbildningsväsendet. Följande avsnitt bygger på Lidegrans studie om en kohort utbildningsstarka studenter från Uppsala och från norra Stockholm.<sup>51</sup> Det visade sig i studien att de manliga studenterna ackumulerade mer av utbildningskapital än de kvinnliga studenterna i högskolan.<sup>52</sup> Eller uttryckt på ett annat sätt: de utbildningar och inriktningar som männen med mest tillgångar väljer definierar de mest prestigefulla vägarna genom högskolan. Elitutbildningar som civilekonomutbildningen på Handelshögskolan i Stockholm, läkarutbildningen på Karolinska Institutet, civilingenjörutbildningarna i teknisk fysik och industriell ekonomi på Kungliga Tekniska högskolan, är mer eller mindre manligt dominerade. Detta påstående kan verka lite märkligt eftersom exempelvis läkarutbildningen har ungefär lika många manliga som kvinnliga studenter. Men även om det finns en numerär balans mellan könen finns det skäl att hävda att dessa typer av utbildningar är manligt dominerade. För det första förbereder dessa elitutbildningar för yrkeskarriärer inom områden

<sup>48</sup> Lidegran et al., *op.cit.*, 2006.

<sup>49</sup> Lidegran, *op.cit.*, 2009.

<sup>50</sup> Lidegran et al., *op.cit.*, 2006.

<sup>51</sup> Lidegran, *op.cit.*, 2009.

<sup>52</sup> Följande resonemang bygger på Lidegran, *op.cit.*, 2009.

där männen intar mer dominanta positioner. För det andra är tendensen att männen använder dessa utbildningar på ett lite annorlunda sätt än kvinnorna. Männen satsar i högre utsträckning på inriktningar i anslutning till, eller inom utbildningarna som har hög status, som kirurgi på läkarutbildningen och finans på civilekonomprogrammet. På detta vis sätter männen agendan även om de inte alltid är i majoritet, eller i varje fall inte i särskilt stor majoritet. För det tredje är elitutbildningarna präglade av en manlig tradition, vilket är mest tydligt på civilingenjörsutbildningen.

Civilingenjörsutbildningen förbereder för yrkeskarriärer med hög social och ekonomisk lutning. Motsvarande utbildning existerar inte för de kvinnliga studenterna. I intervjuer med kvinnliga studenter som gick på civilingenjörsutbildningen framkom att de skilde på studierna och sin fritid eftersom deras identiteter inte var lika hårt kopplade till ett teknikintresse som för många av deras manliga studiekamrater. De intervjuade kvinnliga studenterna hade på lite olika vis gjort utbildningen mer samhällsorienterad och för dem var det inte lika självklart som för männen att sikta mot yrken som hade en tydlig koppling till civilingenjörsutbildningen eller till det privata näringslivet. För de intervjuade kvinnliga studenterna var utbildningens orientering mot den privata sektorn snarare problematisk.

Männen fokuserade i större utsträckning än kvinnorna på utbildningar som vetter mot en arbetsmarknad inom det privata näringslivet. Kvinnorna investerade i utbildningar som var mindre professionsinriktade och som i högre grad förberedde för offentliga tjänster. Visserligen var det i hela kohorten en större andel av kvinnorna som gick vidare med högre studier men de valde i större utsträckning än männen lärosäten och utbildningar som intog en dominerad position i utbildningsrummen.

Resultaten pekar således på att även om kvinnorna ryckt fram i utbildningssystemet talar ändå mycket för att männen fortfarande definierar excellensen inom utbildningsväsendet och därmed också vad som ytterst ska räknas som utbildningskapital *per se*.

## Utbildning och yrke

Ett väsentligt syfte med utbildningsväsendet är att det ska förbereda för yrkeslivet. Värdet av utbildning betingas därför till i stor utsträckning av vilka delar av arbetsmarknaden de förbereder för. Vi ska nedan beröra några olika aspekter av förhållandet mellan utbildning och arbetsmarknad, framför allt med könsskillnader i fokus.

### En könsuppdelad utbildning förstärker en könsuppdelad arbetsmarknad

Högskoleverket konstaterar i en rapport från 2008 att de val som görs inom utbildningssektorn också följer med in på arbetsmarknaden. Det innebär att det finns en eftersläpning på arbetsmarknaden när det gäller könsfördelningen. De val som studenterna gör i dag kommer att påverka framtidens arbetsmarknad en lång tid framöver eftersom många individer stannar i sitt ursprungsyрке eller sektor under ett helt arbetsliv. Ibland framförs argumentet att en ojämn könsfördelning kommer att rättas till mer eller mindre automatiskt när till exempel fler kvinnor kommer in i tekniska utbildningar. Men i dag är det så att endast en fjärdedel av studenterna läser på en utbildning med relativ könsbalans (inom intervallet 40-60 procent) och det är därför svårt att föreställa sig att arbetsmarknaden kommer att bli könsbalanserad per automatik, att det är ett problem som kommer att ge sig med tiden.<sup>53</sup>

Högskoleverket har också gjort prognoser över den framtida könsfördelningen på yrken som kräver högskoleutbildning. Sammanfattningsvis kan man konstatera att könsobalansen kommer att vara lika stor eller till och med större 2020 än vad den är i dag. Vidare dras slutsatsen att kvinnorna inte bara ökar i andel av den högskoleutbildade befolkningen utan de verkar också, i viss mån något mer benägna än män att välja otraditionella utbildningar sett till kön.

Studier visar att arbetsmarknaden har blivit lite mindre könssegregerad och att det beror på att kvinnor i viss utsträckning har sökt utbildningar och yrken inom traditionellt manliga områden.<sup>54</sup> Det gäller framförallt inom områden som kräver en högskoleutbildning. Andelen chefer som är kvinnor

<sup>53</sup> De siffror som HSV använder är från 2005. Läs mer i Högskoleverket, *op.cit.*, 2008.

<sup>54</sup> Löfström, Åsa: *Betygsgapet mellan flickor och pojkar, konsekvenser för framtidens arbetsmarknad*, Framtidskommissionens underlagsrapport 11, Stockholm, 2012.

har ökat i Sverige mellan åren 2001–2010, förändringen är från 31 procent till 42 procent. Samtidigt har gruppen chefer expanderat stort under perioden från 50 000 till 80 000 personer, vilket kan tolkas som att kvinnor som blivit chefer inte behöver ha konkurrerat ut männen. Den största ökningen bland kvinnor är inom gruppen ”drifts- och verksamhetschefer”.<sup>55</sup>

## Matchning mellan utbildning och arbete

Kvinnor och mäns förutsättningar och möjligheter på arbetsmarknaden har också en koppling till huruvida den tid man investerar i utbildning faktiskt leder till ett arbete som motsvarar utbildningens inriktning och nivå. Matchning är ett begrepp som brukas i denna typ av undersökningar.<sup>56</sup> Enkelt uttryckt kan man säga att man med begreppet matchning försöker kartlägga de två övergripande frågorna: ”Har man rätt yrke i förhållande till sin utbildning eller arbetar man inom ett annat yrkesområde” och ”ligger man på rätt nivå, hierarkiskt sett eller är man över- eller underutbildad för det man gör”. Det visar sig att kvinnor har en högre matchning om man tittar på utbildningsområde och yrkesområde. Fler kvinnor arbetar med det de har utbildning för. En viktig förklaring till detta är att många kvinnor arbetar inom yrken som kräver en yrkesexamen; det är fler kvinnor som studerar och arbetar inom hälso- och sjukvården och inom utbildningssektorn, och det är områden som ofta kräver en yrkeslegitimation. På en övergripande nivå har dessa akademiska ämnesområden – vård, medicin och lärarutbildning – tillsammans med det tekniska området den högsta graden av matchning. Den lägsta matchningen återfinns inom de mer allmänna vetenskapsområdena, inom de humanistiska och samhällsvetenskapliga ämnena.<sup>57</sup>

För att göra bilden komplett måste man dock också titta på matchningen hierarkiskt, det vill säga hamnar man på rätt nivå inom sitt yrke i förhållande till den utbildningsnivå man har? För att uttrycka sig med en terminologi hämtad från Bourdieu – får man utdelning för de investeringar i utbildning som man gjort? Resultaten vittnar om att kvinnor i lägre grad än män får utdelning för sina investeringar sett till tid i utbildning och nivån på det arbete man sedan får. Män med en kortare teknisk utbildning (högskoleexamen på två år) har relativt lätt att få ett arbete inom rätt sektor och på rätt nivå. För kvinnorna är det svårare att få ett arbete i relation till den utbildningsnivå de har. Kvinnor är därför alltså oftare än män ”överutbildade”. Man kan säga att de inte får utdelning för sina utbildningsinvesteringar i samma utsträckning som männen. Samtidigt har argument ibland förts fram som menar att en av orsakerna till att kvinnor i så hög utsträckning skaffar sig en högskoleutbildning är för att de i högre grad har ”behov” av en examen för att få ett matchande yrke överhuvudtaget. Det visar sig att männen i högre grad fick ett matchande yrke utan att de behövde ta ut en examen. Högskolepoängen i sig räckte. Vidare gör männen lättare karriär med en god löneutveckling inom områden som de inte är utbildade för.<sup>58</sup> Lönen och löneutvecklingen hänger dock inte bara samman med om man har rätt matchning eller ej i arbetslivet. I en kartläggning bland nyutexaminerade ingenjörer jämförde man förväntad lön och faktisk ingångslön. Kvinnorna i studien förväntade sig 1 000 kronor mindre i ingångslön vid sitt första arbete och de fick också i genomsnitt 1 000 kronor mindre än männen.<sup>59</sup> I undersökningen tolkades det som att männen är mer vidlyftiga i sina beskrivningar av kompetensen än kvinnorna.<sup>60</sup>

<sup>55</sup> Ibid.

<sup>56</sup> Caroline Berggren har undersökt matchningen mellan utbildning och arbete med fokus på kön och social bakgrund. I studien inkluderade Berggren också individer som inte tagit ut en examen men som hade erforderliga akademiska meriter för ett visst arbete, vilket gör att undersökningen blir mer heltäckande. Genom att urvalet av de studerade var tidsbestämt (till personer som var födda och bodde i Sverige under åren 1974, 1975 och 1976) kunde Berggren vara säker på att individerna genomgått samma utbildningssystem och att de kom ut på arbetsmarknaden under samma (ekonomiska) förutsättningar. Kartläggningen baseras på registerdata från en mängd olika register och i studien inkluderades uppgifter om utbildningsområde inom högskolan, gymnasiebetyg, akademiska poäng och yrkeskod som individen hade 2002. För en utförlig beskrivning av urval och tillvägagångssätt se Berggren, Caroline: ”The Education–Occupation Match. Seen from an Educational Perspective”, s. 105–120 i *Scandinavian Journal of Educational Research*, Vol. 55, 2011, s. 107.

<sup>57</sup> Ibid.

<sup>58</sup> Ibid.

<sup>59</sup> Detta bör ses i ljuset av att kvinnor har högre betyg från utbildningen.

<sup>60</sup> Gonäs, Lena et al.: *Att riva murar, samspel mellan utbildning och arbetsliv*, Karlstad University Studies, Karlstad, 2009.

## Män och kvinnor i ledande ställning i arbetslivet

För att illustrera hur män positionerar sig i dominerande ställningar på arbetsmarknaden utan att alltid ha omfattande utbildningsinvesteringar i ryggen har vi detaljstuderat gruppen *1 Ledningsarbete* i den svenska arbetsstatistiken (se Tabell 4 i Appendix). I gruppen Ledningsarbete finner vi dem som innehar ledande funktioner på den svenska arbetsmarknaden. De har alltså betydligt mer makt än andra grupper på arbetsmarknaden. Männerna är i majoritet i samtliga sex undergrupper som urskiljs i statistiken, från 87 procent bland *Verkställande direktörer, verkschefer m.fl.* till 56 procent för *Drift- och verksamhetschefer*. De har också förhållandevis höga medelinkomster, högst bland *Verkställande direktörer, verkschefer m.fl.* på 76 000 kronor i månaden i genomsnitt följt av 60 000 kronor för *Högre ämbetsmän och politiker* och 55 000 kronor för *Chefer för särskilda funktioner*.

Lönerna tenderar i stort att följa andelen män, ju högre andel män, desto högre medelinkomster. Studerar vi utbildningsnivåerna är det tydligt att personer i ledande funktioner inte behöver ha gått långa högskoloutbildningar. Detta är framför allt tydligt bland männen där utbildningsnivåerna är förhållandevis spridda för samtliga grupper utom *Högre ämbetsmän och politiker* som har en hög andel, 70 procent med lång högskoleutbildning. För fyra grupper är gymnasienivån den vanligaste högsta utbildningsnivån. För kvinnorna gäller att de har högre andelar med hög utbildningsnivå inom samtliga grupper utom gruppen *Högre ämbetsmän och politiker*, där männen har en andel i paritet med kvinnorna. Däremot tjänar kvinnorna mindre för samtliga grupper och störst skillnad finns bland dem som tjänar mest.

Tabellen illustrerar sammanfattningsvis med stor tydlighet att 1) männen är överrepresenterade i de mest dominerande positionerna på arbetsmarknaden, 2) att omfattande utbildningsinvesteringar inte är nödvändiga för att nå dessa positioner, men 3) att detta framför allt gäller männen och att det för kvinnorna i höga positioner är mer nödvändigt med tunga utbildningsinvesteringar, samt 4) att männen i ledande befattningar har höga inkomster och högre än kvinnorna och att skillnaderna är större ju högre löner det handlar om.

## Betydelsen av nätverk och homosocialitet – andra tillgångar än utbildning

Med utgångspunkt i resultaten ovan om män och kvinnor i ledande befattningar kan man ställa sig frågan varför det råder så stora skillnader mellan män och kvinnor i dessa positioner, givet att kvinnorna så tydligt flyttat fram sina positioner inom utbildningsområdet. En förklaring är naturligtvis tidsfaktorn. Det tar tid att nå ledande befattningar och de skillnader vi ser nu har grundlagts tidigare. Kvinnornas framryckningar i utbildningssystemet borde komma att ge avtryck på arbetsmarknadens ledande positioner om ett, två, eller till och med tre decennier. Men förklaringen kan också finnas på andra områden och ligga bortom utbildningssystemet. Vi ska här lyfta fram några sådana förklaringar.

Manlig homosocialitet är ett begrepp som används för analysen av arbetslivets koppling till kön och fördelningen av makt.<sup>61</sup> Begreppet innebär att män på olika sätt värdesätter andra män mer än de värdesätter kvinnor och empiriska studier visar att både män och kvinnor menar att män därför premierar andra män, till exempel i tillsättningen av högre tjänster eller till politiska uppdrag. Låt oss ta ett empiriskt exempel på hur homosocialiteten kan antas ligga bakom reproduktionen av makt och inflytande i arbetslivet samt introducera begreppet kooptation. Näringslivets elit återskapas bland annat genom att de företagsstyrelser som rekryterar och utser nya företagsledare oftast själva kommer från en liten grupp, med mycket resurser, som uteslutande utgörs av män. Dessa män kommer att välja en man som liknar dem själva.<sup>62</sup> I rekryteringen av företagsledare är det inte endast de formella meriterna som är avgörande. Istället har gruppen som man ska rekryteras till en rad informella och ofta subtila kriterier som man måste uppfylla för att kunna komma ifråga. Dessa kriterier sammanfaller med kön, klass och etnisk tillhörighet. Överhuvudtaget verkar rekryteringen till de högsta tjänsterna inom näringslivet vara av informell karaktär. Kandidater och profiler diskuteras på en informell nivå inom företagets styrelse. Gemensamt verkar vara att man vill hitta någon som man känner förtroende för, som man redan vet vem det är och som kommer att vara lojal. Personen, som ofta är yngre än styrelseledamöterna ska dessutom tillföra något nytt, något förnyande. Utbytet

<sup>61</sup> Connell, Raewyn W.: *Masculinities*, University of California Press, Berkeley, 1995; Göransson, Anita: "Makteliter och kön", s. 11–48 i Göransson, Anita (red): *Maktens kön*, Nya Doxa, Nora, 2007.

<sup>62</sup> Holgersson, Charlotte: *Rekrytering av företagsledare. En studie i homosocialitet*, Handelshögskolan, Stockholm, 2003.

mellan den rekryterade företagsledaren och styrelsen är ömsesidigt, styrelsen får en yngre, modernare företagsledare och företagsledaren får förutom ett statusfyllt uppdrag tillgång till en äldre grupp män med mycket prestige. De homosociala uttrycken är många och kan jämföras med en platonisk kärleksrelation, där männen känner igen sig i varandra, bekräftar varandra och visar omsorg om gruppens egna medlemmar. En annan liknelse är den mellan styrelseordförande och företagsledaren, som utgör en slags far och son relation.<sup>63</sup> "Den homosociala kooptationen kan därmed sägas följa två principer: det är de överordnades privilegium att välja in någon i gruppen och den som koopteras ska tillföra något värdefullt nytt eller på annat sätt förstärka gruppens status. Dessa principer kan ses som garantier för en stabil och förutsägbar hierarki och för att gruppens status inte ska falla."<sup>64</sup>

Från Bourdieu hämtar vi begreppet socialt kapital för att analysera individens behov av sociala relationer och investeringar i dessa relationer för att lyckas inom fältet. Som vi konstaterade inledningsvis kan dessa investeringar i relationer betyda skillnader i hur avkastningen blir av exempelvis en särskild utbildning. Mycket tyder på att detta, mer informella, nätverksskapande är starkt influerat av kön. Män, som beskrivits ovan, skapar nätverk som gynnar de enskilda nätverksdeltagarnas karriärer och andra individuella framgångar och det sociala kapitalet ger, i enlighet med Bourdieu, tillgång till samtliga nätverksmedlemmars samlade resurser.

Utbildningssystemet bygger på en transparent meritokratisk grund där betyg eller högskoleprovs poäng oftast är inträdesbiljetten till utbildningssystemet och informella system är därmed inaktiva, vilket gynnar kvinnor och andra i arbetslivet underprivilegierade grupper. Den stora könsdelningen sker med all sannolikhet efter utbildningssystemet, det vill säga i arbetslivet, där mer informella strukturer har större betydelse. Trots kvinnors hårda satsning på utbildning hamnar de efter i arbetslivet sett till lön, dominant positioner, heltidsarbete och så vidare. Interaktionen mellan utbildningssystemet och positioner i arbetslivet utifrån kön är väl värd att utforska vidare och djupare.

---

<sup>63</sup> Ibid., s. 191–206.

<sup>64</sup> Ibid., s. 204.



# Referenser

- Berggren, Caroline: "The Education–Occupation Match. Seen from an Educational Perspective", s. 105–120 i *Scandinavian Journal of Educational Research*, Vol. 55, 2011.
- Börjesson, Mikael & Palme, Mikael: *Social klassificering. Analyser av olika nomenklaturer för social klassificering och sociala grupperns karakteristika*. Artikel presenterad på Workshop "Kulturellt kapital och sociala klasser", Uppsala universitet, Uppsala, 2001.
- Börjesson, Mikael: "Det svenska högskolefältet anno 1998" s. 60–71 i Askling, Berit, Lindblad, Rita Foss och Wärvik, Gun-Britt (red.): *Expansion och kontraktion. Utmaningar för högskolesystemet och utbildningsforskare*, Vetenskapsrådets rapportserie 9:2007, Vetenskapsrådet, Stockholm, 2007.
- Bourdieu, Pierre: *La distinction. Critique sociale du jugement*, Minuit, Paris, 1979.
- Bourdieu, Pierre: *La noblesse d'Etat. Grandes écoles et esprit de corps*, Minuit, Paris, 1989.
- Bourdieu, Pierre: *La domination masculine*, Seuil, Paris, 1998.
- Bourdieu, Pierre & de Saint Martin, Monique: "Anatomie du goût", s. 2-82, 89-112 i *Actes de la recherche en sciences sociales*, no 5, 1976.
- Bourdieu, Pierre & Passeron, Jean-Claude: *Les héritiers. Les étudiants et la culture*, Minuit, Paris, 1964.
- Bourdieu, Pierre & Passeron, Jean-Claude: *La Reproduction. Éléments pour une théorie du système d'enseignement*, Minuit, Paris, 1970.
- Bourdieu, Pierre, Passeron, Jean-Claude & de Saint Martin, Monique: *Rapport pédagogique et communication*, Mouton, Paris/La Haye, 1965.
- Bourdieu, Pierre, Passeron, Jean-Claude & Eliard, M.: *Les étudiants et leurs études*, Mouton, Paris/La Haye, 1964.
- Broady, Donald: *Sociologi och epistemologi. Om Pierre Bourdieus författarskap och den historiska epistemologin*, 2 uppl., HLS Förlag, Stockholm, 1991 [1990].
- Broady, Donald: "Inledning: en verktygslåda för studier av fält" s. 11–26 i Broady, Donald (red): *Kulturens fält. En antologi*, Daidalos, Göteborg, 1998.
- Broady, Donald & Börjesson, Mikael: "En social karta över gymnasieskolan", s. 90–99 i *Ord&Bild*, nr 3–4 2006.
- Broady, Donald, Börjesson, Mikael & Palme, Mikael: "Det svenska högskolefältet under 1990-talet. Den sociala rekryteringen och konkurrensen mellan lärosätena", s. 13–47, 135–154 i Furusten, Thomas (red.): *Perspektiv på högskolan i ett förändrat Sverige*, Högskoleverket, Stockholm 2002.
- Broady, Donald et al.: "Skolan under 1990-talet. Sociala förutsättningar och utbildningsstrategier" s. 5–133; i SOU 2000:39 *Välfärd och skola*. Antologi från Kommittén Valfärdsbokslut, Stockholm, 2000.
- Broady Donald & Palme Mikael: "Inträdet. Om litteraturkritik som intellektuellt fält" s. 173–215 i Broady, Donald (red): *Kulturens fält – en antologi*, Daidalos, Göteborg, 1998.
- Connell, Raewyn W.: *Masculinities*, University of California Press, Berkeley, 1995.
- Dir 2011:80 *Kommittédirektiv Delegation för jämställdhet i arbetslivet*.
- Ekström, Anna m.fl.: *Flickor, pojkar, individer. Om betydelsen av jämställdhet för kunskap och utveckling i skolan*. Slutbetänkande från Delegationen för jämställdhet i skolan, Stockholm, 2010.
- Gonäs, Lena et al.: *Att riva murar, samspel mellan utbildning och arbetsliv*, Karlstad University Studies, Karlstad, 2009.
- Göransson, Anita: "Makteliter och kön", s. 11–48 i Göransson, Anita (red): *Maktens kön*, Nya Doxa, Nora, 2007.
- Gustavsson, Martin, Börjesson, Mikael & Edling, Marta (red.): *Konstens omvända ekonomi. Tillgångar inom utbildningar och fält, 1938–2008*, Daidalos, Göteborg, 2012.
- Holgersson, Charlotte: *Rekrytering av företagsledare. En studie i homosocialitet*, Handelshögskolan, Stockholm, 2003.
- Högskoleverket: *Kvinnor och män i högskolan*, Rapport 2008: 20 R, Högskoleverket, Stockholm, 2008.
- Högskoleverket: *Universitet & högskolor. Högskoleverkets årsrapport 2012*, Rapport 2012:10 R, Högskoleverket, Stockholm, 2012.
- Karlsson, Nils & Skånberg, Ola: *Matchning på den svenska arbetsmarknaden*, Framtidskommissionens underlagsrapport 9, Stockholm, 2012.
- Krigh, Josefine & Lidegran, Ida: "Avancerade språkstudier som konkurrensfördel. Fallet engelska i gymnasieskolan" s. 41–56 i *Praktiske Grunde. Nordisk tidsskrift for kultur- og samfundsvidenskab*, nr 4 2010.
- Le Roux, Brigitte & Rouanet, Henry: *Geometric Data Analysis. From Correspondence Analysis to Structured Data Analysis*, Kluwer Academic Publishers, Dordrecht/Boston/London, 2004.
- Le Roux, Brigitte & Rouanet, Henry: *Multiple Correspondence Analysis*, Sage, London, 2010.

- Lidegran Ida, Börjesson, Mikael, Nordqvist, Ingrid & Broady, Donald: *I korsningen mellan kön och klass. Gymnasieskolan i riket, i Uppsala och i Gävle*, bilaga till *Könsskillnader i måluppfyllelse och utbildningsval*, Rapport 287, Skolverket, Stockholm, 2006.
- Lidegran, Ida: *Utbildningskapital. Om hur det alstras, fördelas och förmedlas*. Acta Universitatis Upsaliensis, Studier i utbildnings- och kultursociologi 3, 2009.
- Lindgren, Gerd.: *Klass, kön och kirurgi. Relationer bland vårdpersonal i organisationsförändringarnas spår*, Liber, Malmö, 1999.
- Löfström, Åsa: *Betyggapet mellan flickor och pojkar, konsekvenser för framtidens arbetsmarknad*, Framtidskommissionens underlagsrapport 11, Stockholm, 2012.
- Medlingsinstitutet: *Vad säger den officiella lönestatistiken om löneskillnaden mellan kvinnor och män 2011*, Stockholm, Medlingsinstitutet, Stockholm, 2012.
- Palme, Mikael: *Det kulturella kapitalet. Studier av symboliska tillgångar i det svenska utbildningssystemet 1988–2008*. Acta Universitatis Upsaliensis, Studier i utbildnings- och kultursociologi 1, 2008.
- Statistiska centralbyrån: *På tal om kvinnor och män. Lathund om jämställdhet 2012*, Örebro, 2012.
- Statistiska centralbyrån: Pressmeddelande avseende Arbetskraftundersökningarna 2012, [http://www.scb.se/Pages/PressRelease\\_\\_\\_\\_341972.aspx](http://www.scb.se/Pages/PressRelease____341972.aspx), 2012-10-18.
- Statistiska centralbyrån och Högskoleverket (2012), *Universitet och högskolor. Sökande och antagna till högskoleutbildning på grundnivå och avancerad nivå höstterminen 2012*, UF 46 SM 1201, Stockholm 2012.
- Skolverket: *Könsskillnader i måluppfyllelse och utbildningsval*. Rapport 287. Skolverket, Stockholm, 2006.
- Skolverket: Sveriges officiella statistik hämtat från [www.skolverket.se](http://www.skolverket.se).
- Statens offentliga utredningar 2001/02:15. *Den öppna högskolan*, Stockholm 2001.
- Wahl, Anna: "Kvinnor som ledare", i Sandberg, Å. (red.): *Ledning för alla? Perspektivbrytningar i arbetsliv och företagsledning*, SNS, Stockholm, 2003.
- Wernersson, Inga: *Könsskillnader i skolprestationer. Idéer om orsaker*, Rapport 5 från Delegationen för jämställdhet i skolan, SOU 2010:51, 2010.

# Appendix

**Tabell 1. Mansdominerade, kvinnodominerade och könsbalanserade ämnen. 2009.**

	Män	Kvinnor	Totalt
Mansdominerade (män >60 och kvinnor <40)	138 647	57 538	196 185
Könsbalanserade (män och kvinnor 40-60)	93 764	97 373	191 137
Kvinnodominerade (män <40 och kvinnor >60)	105 035	284 521	389 556
Totalt	337 446	439 432	776 878
Mansdominerade (män >60 och kvinnor <40)	41,1	13,1	25,3
Könsbalanserade (män och kvinnor 40-60)	27,8	22,2	24,6
Kvinnodominerade (män <40 och kvinnor >60)	31,1	64,7	50,1
Totalt	100,0	100,0	100,0

Källa: Statistiska centralbyrån. Tabell Antal studenter i högskoleutbildning på grundnivå och avancerad nivå efter område/ämne, kön. Egen bearbetning.

Anmärkning: Antalet ämne överstiger antalet studenter. Detta beror på flera faktorer. En student kan inom ramen för sin utbildning läsa många olika ämnen. Många studenter kombinerar också programstudier med kurser och vissa läser även mer än ett program.

**Tabell 2. Mansdominerade, kvinnodominerade och könsbalanserade yrkesexamina. 2009.**

	Män	Kvinnor	Totalt
Mansdominerade (män >60 och kvinnor <40)	3 607	893	4 500
Könsbalanserade (män och kvinnor 40-60)	1 938	2 309	4 247
Kvinnodominerade (män <40 och kvinnor >60)	3 418	17 132	20 550
Totalt	8 963	20 334	29 297
Mansdominerade (män >60 och kvinnor <40)	40,2	4,4	15,4
Könsbalanserade (män och kvinnor 40-60)	21,6	11,4	14,5
Kvinnodominerade (män <40 och kvinnor >60)	38,1	84,3	70,1
Totalt	100,0	100,0	100,0

Källa: Statistiska centralbyrån. Tabell Antal yrkesexamina inklusive inriktning i högskoleutbildning på grundnivå och avancerad nivå efter examen, kön. Egen bearbetning.

**Tabell 3. Antal antagna till yrkesexamensprogram, efter typ av yrkesexamensprogram och kön, höstterminen 2012.**

		Antagna				Förstahandssökande per antagen				
		Totalt	Kvinnor	Män	Kvinnor (%)	Män (%)	Totalt	Kvinnor	Män	
Sjöingenjörsexamen	Teknik	150	8	142	5,3	94,7	1,3	1,9	1,3	
Officersexamen	Övrig	81	9	72	11,1	88,9	2,1	2,1	2,1	
Sjökaptensexamen	Teknik	184	28	156	15,2	84,8	2,4	2,5	2,4	
Skogsmästarexamen	Lantbruk	57	13	44	22,8	77,2	1,4	1,3	1,4	
Högskoleingenjörsexamen	Teknik	5 040	1 278	3 762	25,4	74,6	1,0	1,0	1,0	
Civilingenjörsexamen	Teknik	7 819	2 325	5 494	29,7	70,3	1,4	1,3	1,4	
Lantmästarexamen	Lantbruk	53	16	37	30,2	69,8	1,3	1,6	1,2	
Brandingenjörsexamen	Teknik	95	34	61	35,8	64,2	2,8	2,2	3,1	
Hortonomexamen	Lantbruk	19	7	12	36,8	63,2	0,9	1,0	0,9	
Jägmästarexamen	Lantbruk	92	35	57	38,0	62,0	1,2	1,2	1,2	
Civilekonomexamen	Samhällsvet.	2 171	1 087	1 084	50,1	49,9	2,3	2,2	2,4	
Sjukhusfysikerexamen	Vård	55	28	27	50,9	49,1	0,4	0,4	0,4	
Ortopedingenjörsexamen	Vård	27	14	13	51,9	48,1	0,9	1,1	0,7	
Läkarexamen	Medicin	866	452	414	52,2	47,8	5,7	6,3	5,0	
Ämneslärarexamen	Undervisning	3 716	2 023	1 693	54,4	45,6	0,9	0,9	1,0	
Juristexamen	Samhällsvet.	1 359	752	607	55,3	44,7	4,3	4,7	3,7	
Arkitektexamen	Teknik	417	233	184	55,9	44,1	4,8	5,0	4,7	
Psykologexamen	Samhällsvet.	527	338	189	64,1	35,9	8,9	10,0	7,0	
Yrkeslärarexamen	Undervisning	542	352	190	64,9	35,1	1,2	1,1	1,3	
Tandläkarexamen	Medicin	219	143	76	65,3	34,7	4,2	4,3	4,0	
Sjukgymnastexamen	Vård	442	296	146	67,0	33,0	5,3	5,0	5,8	
Apotekarexamen	Naturvet.	225	153	72	68,0	32,0	1,2	1,2	1,3	
Landskapsingenjörsexamen	Lantbruk	55	39	16	70,9	29,1	1,3	1,4	1,1	
Folkhögskollärarexamen	Undervisning	49	35	14	71,4	28,6	1,2	1,2	1,3	
Agronomexamen	Lantbruk	179	130	49	72,6	27,4	1,1	1,1	1,2	
Tandteknikerexamen	Vård	84	63	21	75,0	25,0	1,8	1,9	1,6	
Audionomexamen	Vård	122	92	30	75,4	24,6	1,3	1,3	1,5	
Biomedicinsk	Vård	648	498	150	76,9	23,1	0,9	0,9	0,9	
Röntgensjuksköterskeexamen	Vård	239	185	54	77,4	22,6	1,6	1,6	1,6	
Grundlärarexamen	Undervisning	3 302	2 596	706	78,6	21,4	1,1	1,0	1,1	
Landskapsarkitektexamen	Lantbruk	124	98	26	79,0	21,0	1,6	1,6	1,5	
Receptarieexamen	Naturvet	301	244	57	81,1	18,9	0,8	0,8	0,7	
Optrikerexamen	Vård	90	74	16	82,2	17,8	1,6	1,6	1,4	
Psykoterapeutexamen	Medicin	53	44	9	83,0	17,0	1,4	1,4	1,4	
Studie- och	Undervisning	497	413	84	83,1	16,9	1,7	1,7	1,5	
Sjuksköterskeexamen	Vård	3 079	2 573	506	83,6	16,4	2,6	2,7	2,3	
Socionomexamen	Samhällsvet.	2 170	1 827	343	84,2	15,8	2,7	2,7	2,6	
Specialistsjuksköterskeexamen	Vård	2 266	1 927	339	85,0	15,0	1,7	1,6	1,7	
Arbeterapeutexamen	Vård	444	384	60	86,5	13,5	1,2	1,2	0,9	
Veterinärexamen	Medicin	101	90	11	89,1	10,9	7,1	7,0	7,6	
Logopedexamen	Vård	153	138	15	90,2	9,8	2,7	2,7	2,5	
Tandhygienistexamen	Vård	279	255	24	91,4	8,6	3,3	3,4	3,3	
Dietistexamen	Vård	50	46	4	92,0	8,0	9,6	9,6	8,8	
Förskollärarexamen	Undervisning	3 066	2 839	227	92,6	7,4	1,6	1,6	1,7	
Specialpedagogexamen	Undervisning	448	416	32	92,9	7,1	1,4	1,4	1,1	
Speciallärarexamen	Undervisning	466	434	32	93,1	6,9	1,4	1,5	1,1	
Barnmorskeexamen	Vård	158	157	1	99,4	0,6	3,1	3,1	2,0	

Källa: Tabell 6A. Antal behöriga förstahandssökande och antagna till yrkesexamensprogram, efter typ av yrkesexamensprogram och kön, höstterminen 2012, Statistiska centralbyrån och Högskoleverket, *Universitet och högskolor. Sökande och antagna till högskoleutbildning på grundnivå och avancerad nivå höstterminen 2012*, UF 46 SM 1201, Stockholm 2012, sid 38.

**Tabell 4. Ledningsarbete och utbildningsnivå efter kön, andel män och medelinkomst per månad.**

	Män								Kvinnor								Medelinkomst			
	Grundskola	Gymn. 2 år	Gymn. 3-4 år	Hgsk <3 år	Hgsk 3 år och däröver	Forskarutbildning	Minst 3 år högre utbildning		Grundskola	Gymn. 2 år	Gymn. 3-4 år	Hgsk <3 år	Hgsk 3 år och däröver	Forskarutbildning	Minst 3 år högre utbildning	Andel män	Män	Kvinnor	Skilnad i medelinkomst till	
111 högre ämbetsmän och politiker	1,3	4,3	6,3	18,6	64,7	4,8	69,5	0,7	3,9	3,2	23,1	66,4	2,7	69,1	58,9	59 623	59 115	508		
112 chefstjänstemän i intresseorganisationer	6,3	13,4	15,0	22,1	41,1	2,1	43,2	3,3	9,1	12,9	23,4	49,4	1,6	51,1	58,7	52 847	44 013	8 834		
121 verkställande direktörer, verkschefer m.fl.	9,6	19,9	17,8	20,0	30,6	1,5	32,2	5,1	12,9	14,4	22,1	43,2	2,0	45,2	87,4	75 787	61 103	14 684		
122 drift- och verksamhetschefer	7,4	21,5	16,9	22,1	29,4	2,4	31,8	2,6	10,2	10,0	28,8	46,7	1,6	48,3	55,5	44 801	37 422	7 379		
123 chefer för särskilda funktioner	4,9	15,2	16,8	21,8	38,5	2,3	40,8	2,7	10,6	16,4	19,8	48,4	1,8	50,3	68,9	55 033	48 368	6 665		
131 chefer för mindre företag och enheter	13,8	29,0	22,1	17,0	17,0	0,7	17,7	7,3	21,1	22,1	21,2	27,6	0,5	28,1	71,3	37 609	32 863	4 746		

Källa: Statistiska centralbyrån. SSKY huvudgrupp 1.

## Skeptronhäften

(Skeptron Occasional Papers)

ISSN 0284-0731

1. Anna Lena Lindberg, *"Men Gud förbarme sig, hvilket Publikum!" Om konstpedagogikens rötter i Sverige*, 1987
2. Francine Muel-Dreyfus, *Folkskollärare och socialarbetare. Metodologiska kommentarer till den historiska sociologin*, 1987
3. Theresa Martinet, *En provensalsk bondkvinna och hennes män. Ett exempel på småborgerlig ackumulation*, 1987
4. Anna-Maja Johannesson, *Lärarnas villkor i de första decenniernas folkskola (1850–1880)*, 1989
5. Ronny Ambjörnsson, *The Honest and Diligent Worker*, 1991
6. Collège de France, *Förslag till framtidens utbildning*, 1992
7. Donald Broady & Boel Englund (1992), *Ulf P. Lundgrens skrifter 1966-1991. En bibliografi*, 1992
8. Eva Trotzig, *"qvinnan bär hemmets trefnad på spetsen af sin synål." Kvinnlig skolslöjd i Stockholms folkskolor decennierna runt 1900*, 1992
9. Gisèle Sapiro, *Collective biographies and the theory of "literary fields"*, 1992
10. Monique Pinçon-Charlot & Michel Pinçon, *Considérations sur l'enquête sociologique dans les beaux quartiers*, 1996
11. Barbro Andersson et al., *Recherches sur les champs de production culturelle. Travaux récent ou en cours*, 1996
12. Jesper Svenbro, *Vägra läsa, vägra skriva. Attityder till det skrivna ordet i antikens Grekland*, 1997
13. Ann-Catherine Wagner, *Les stratégies transnationales en France*, 1997
14. Sandro Campana Wadman, *Det biologiska och det sociala. Marc Augé om sjukdom och andra olyckor*, 1997
15. Donald Broady, *Kapitalbegreppet som utbildningssociologiskt verktyg*, 2 korr. uppl. 1998.
16. Christophe Charle, *French Universities and Intellectuals. Two Lectures*, 1998
17. Donald Broady, *Arkeologin och det symboliska kapitalet*, 2003

## Rapporter från Forskningsgruppen för utbildnings- och kultursociologi

(Sociology of Education and Culture Research Reports)

ISSN 1103-1115

1. Donald Broady & Mikael Palme, *Högskolan som fält och studenternas livsbanor*, 1992
2. Mikael Palme, *En "trygg" uppväxtmiljö*, 1992
3. Stig Elofsson, *Vad blev barnen? Rekryteringsstudier*, 1992
4. Annika Ullman, *De plåtslagarna! De plåtslagarna!*, 1992
5. Annika Ullman, *Humaniora som personlighetsför djupning?*, 1992
6. Donald Broady, *Läsestycken för samhällsvetare*, 1994
7. Boel Englund, *Språk, argumentation och vetenskaplig verksamhet*, 1994
8. Kerstin Skog Östlin, *Fädernas kyrka i Sveriges television*, 1994
9. Mikael Palme, *Valet till gymnasiet*, 1994
10. Mikael Palme, *Gymnasieskolans sociala struktur i Stockholmsregionen före 1991 års skolreform*, 1994
11. Mikael Börjesson, *Det naturliga valet. En studie i studenters utbildningsval och livsstilar*, 1996
12. Richard Palmer, *Socio-Economic Spaces of Transnationally Connected Business Professionals*, 1996
13. Ingrid Heyman, *"...det är utbildningen som gjort att vi kommit någonstans". Studier av tre elitgymnasier med internationalisering på programmet*, 1997
14. Elisabeth Hultqvist *"Jag tycker det är för slapt". Om pedagogiken på det individuella programmet*, 1998
15. Mikael Börjesson, *Kampen om det "internationella". En kartläggning av transnationella strategier vid högskolor och universitet i Stockholm*, 1998
16. Mikael Palme, *The Meaning of School. Repetition and Drop Out in the Mozambican Primary School*, 1998.
17. Mikael Palme, *Final Report and Recommendations from the Evaluation of Teaching Materials for Lower Primary Education in Mozambique. I. General Issues*, 1998
18. Kenneth Hyltenstam & Christopher Stroud, *Final Report and Recommendations from the Evaluation of Teaching Materials for Lower Primary Education in Mozambique. II. Language Issues*, 1998
19. Wiggo Kilborn, *Final Report and Recommendations from the Evaluation of Teaching Materials for Lower Primary Education in Mozambique. III. Mathematics*, 1998
20. Ulla Alfredsson & Calisto Linha, *Where God lives. Introduction to a Study of the Independent Protestant Churches in the Maputo Area*, 1998

21. Kenneth Hyltenstam & Christopher Stroud, *Proposals for Revised Language Curricula for Mozambican Primary Schools. A Discussion Document*, 1998
22. Donald Broady et al, *Formering för offentlighet. En kollektivbiografi över Stockholmskvinnor 1880–1920. Forskningsplan*, 1998
23. Ulf Borelius, *Habitus och religionstillhörighet i Peru*, 1998
24. Ulf Borelius, *Tillit och habitus*, 1998
25. Kerstin Sund-Tidholm, *Internationalisering vid gymnasieskolans omvårdnadsprogram. En intervjustudie*, 1998
26. Mikael Börjesson, *An Introduction to Manuel Castells' The Information Age*, 1999
27. Donald Broady, Mats B. Andersson, Mikael Börjesson, Jonas Gustafsson, Elisabeth Hultqvist & Mikael Palme, *Skolan under 1990-talet. Sociala förutsättningar och utbildningsstrategier*, 2000
28. Donald Broady, *Studier av högskolan och gymnasieskolan som fält. Forskningsprogram 2002–2004*, 2001.
29. Esbjörn Larsson, *Inventering av utbildningshistorisk forskning vid svenska lärosäten*, 2003
30. Mikael Börjesson, *Det svenska högskolefältet och lärarutbildningarna*, 2003
31. Ulf Borelius, *Källkritik och befrielseologi. Ett bidrag till forskningen kring befrielseologins uppkomst*, 2004
32. Mikael Börjesson, *Gymnasieskolans sociala struktur och sociala gruppers utbildningsstrategier. Tendenser på nationell nivå 1997–2001*, 2004
33. Ingrid Nordqvist & Monica Langerth Zetterman, *Gymnasieskolan som konkurrensfält. Ett regionalt perspektiv – Gävleborgs län*, 2004
34. Ida Lidegran, *Uppsala – en akademiskt dominerad gymnasieskola*, 2 uppl. 2006
35. Mikael Börjesson, *Högre utbildning och nationell härkomst. Exemplet Södertörns högskola*, 2004
36. Mattias Eriksson, *Sociologisk atlas över Stockholm*, 2005
37. Mikael Börjesson, *Transnationella utbildningsstrategier vid svenska lärosäten och bland svenska studenter i Paris och New York*, 2005
38. Esbjörn Larsson, *Det svenska utbildningssystemets födelse. Olika perspektiv på den svenska läroverksutbildningens utveckling under 1800-talet*, 2006
39. Donald Broady, Mikael Börjesson, Emil Bertilsson, Gergei Farkas, Märit Gunneriusson Karlström, Esbjörn Larsson, Ida Lidegran & Ingrid Nordqvist, *Utvärdering av Rekryteringsdelegationen*, 2 rev. uppl. 2006
40. Elisabeth Hultqvist & Mikael Palme, *"Om de kunde ge en mall". En studie av lärarstudenternas möte med lärarutbildningen*, 2006
41. Monica Langerth Zetterman, *Kvinnors mötesplatser och sociala och kulturella tillgångar kring sekelskiftet 1900. Beskrivning av prosopografiskt material inom projektet Formering för offentlighet*, 2006
42. Emil Bertilsson, *Lärarna på skolans kungsväg. Om det naturvetenskapliga programmet på några gymnasier i Uppsala*, 2007
43. Håkan Forsberg, *En skola i tiden. Rosendalsgymnasiets etablering bland Uppsalas gymnasieskolor*, 2008
44. Andreas Melldahl, *Västerled tur och retur. Del 1: Utbildning och ekonomi. En ekonomihistorisk studie av Sverige-Amerika Stiftelsens stipendieverksamhet 1919–2006*, 2008
45. Emil Bertilsson, Mikael Börjesson & Donald Broady, *Lärarstudenter. Utbildningsmeriter och social bakgrund 1977–2007*, 2008
46. Mikael Palme, *Personlighetsutveckling och målrationalitet. Kulturellt kapital i Stockholms gymnasieskolor på 2000-talet*, 2008
47. Emil Bertilsson, Mikael Börjesson & Donald Broady, *Männen flyr fältet. Könsmönster i rekryteringen till svenska lärarutbildningar 1977–2007*, 2009
48. Emil Bertilsson, *Språkens konjunkturen. Del 1: De moderna språken i grund- och gymnasieskolan*, 2010.
49. Alexander Ekelund, *Julia Kristevas genomslag i Sverige – fransk feminism som symbolisk tillgång i litteraturkritikens fält*, 2011
50. Esbjörn Larsson, *Ekonomiska förutsättningar för pedagogisk förändring. Kostnaderna i samband med växelundervisningens införande i Sverige under 1820-talet*, 2011
51. Andreas Åkerlund, *Från föreningsverksamhet till statligt intresse. Utlandsriktad utbildnings- och kulturpolitik ca 1880–1945. En översikt*, 2012
52. Tobias Dalberg, *Engelskans utbredning i den svenska högskolan. En kartläggning av engelskspråkiga benämningar av program och kurser i svensk högre utbildning 1993–2009*, 2013
53. Ida Lidegran, Mikael Börjesson, Caroline Olsson & Donald Broady, *Utbildningssociologiska analyser av könsskillnader i utbildningssystemet och arbetslivet*, 2014