

# Registeranalyser av FFO registret särskilt om skrivande kvinnor i Stockholm.

Arbetsdokument  
Uppsala universitet  
2006-02-22

Monica Langerth Zetterman  
Korrespondensanalyser/grafer p. 6 ff. av Sverker Lundin.

## Inledning

I denna rapport kommer uppdrag och förenings- och organisationsaktiviteter, utmärkelser samt personliga kontakter att analyseras. Dessa uppgifter finns tillgängliga för FFO-registret och därför koncentreras följaktligen på dem 100 kvinnor som det finns kapitalbeskrivningar för.

I totalregistret finns däremot uppgifter om kvinnan haft något uppdrag eller varit med i styrelsen för någon organisation eller förening.

Inledningsvis presenteras därför en översikt över uppdrag och föreningsverksamhet såsom det ser ut i totalregistret.

## Uppdrag och föreningsverksamhet

I tabellen nedan visas fördelningen mellan sfärer för kvinnor i totalregistret vad gäller uppdrag och här avses då uppdrag i organisationer, stiftelser och föreningar.

Delsfär boende samtliga (10 kat) \* uppdrag - korrigerad Crosstabulation

		uppdrag - korrigerad			Total
		uppg saknas uppdrag	hade uppdrag	had ej uppdrag	
Sthlm-Kultur	antal	1	14	140	155
	andel av sfär	,6%	9,0%	90,3%	100,0%
Sthlm-Pedagog	antal	1	59	54	114
	andel av sfär	,9%	51,8%	47,4%	100,0%
Sthlm-Skrivande kvinnor	antal	1	25	67	93
	andel av sfär	1,1%	26,9%	72,0%	100,0%
Sthlm-Socialt verksamma	antal	0	107	21	128
	andel av sfär	,0%	83,6%	16,4%	100,0%
Sthlm-Övriga	antal	0	43	66	109
	andel av sfär	,0%	39,4%	60,6%	100,0%
Landsort-Kultur	antal	1	36	108	145
	andel av sfär	,7%	24,8%	74,5%	100,0%
Landsort-Soc verksam	antal	2	107	9	118
	andel av sfär	1,7%	90,7%	7,6%	100,0%
Landsort-Pedagog	antal	0	101	74	175
	andel av sfär	,0%	57,7%	42,3%	100,0%
Landsort-Övr	antal	0	94	78	172
	andel av sfär	,0%	54,7%	45,3%	100,0%
Utland-samtliga	antal	0	15	26	41
	andel av sfär	,0%	36,6%	63,4%	100,0%
Total	antal	6	601	643	1250
	andel av sfär	,5%	48,1%	51,4%	100,0%

# Registeranalyser av FFO registret särskilt om skrivande kvinnor i Stockholm.

Arbetsdokument  
Uppsala universitet  
2006-02-22

Monica Langerth Zetterman  
Korrespondensanalyser/grafer p. 6 ff. av Sverker Lundin.

## Inledning

I denna rapport kommer uppdrag och förenings- och organisationsaktiviteter, utmärkelser samt personliga kontakter att analyseras. Dessa uppgifter finns tillgängliga för FFO-registret och därför koncentreras följaktligen på dem 100 kvinnor som det finns kapitalbeskrivningar för.

I totalregistret finns däremot uppgifter om kvinnan haft något uppdrag eller varit med i styrelsen för någon organisation eller förening.

Inledningsvis presenteras därför en översikt över uppdrag och föreningsverksamhet såsom det ser ut i totalregistret.

## Uppdrag och föreningsverksamhet

I tabellen nedan visas fördelningen mellan sfärer för kvinnor i totalregistret vad gäller uppdrag och här avses då uppdrag i organisationer, stiftelser och föreningar.

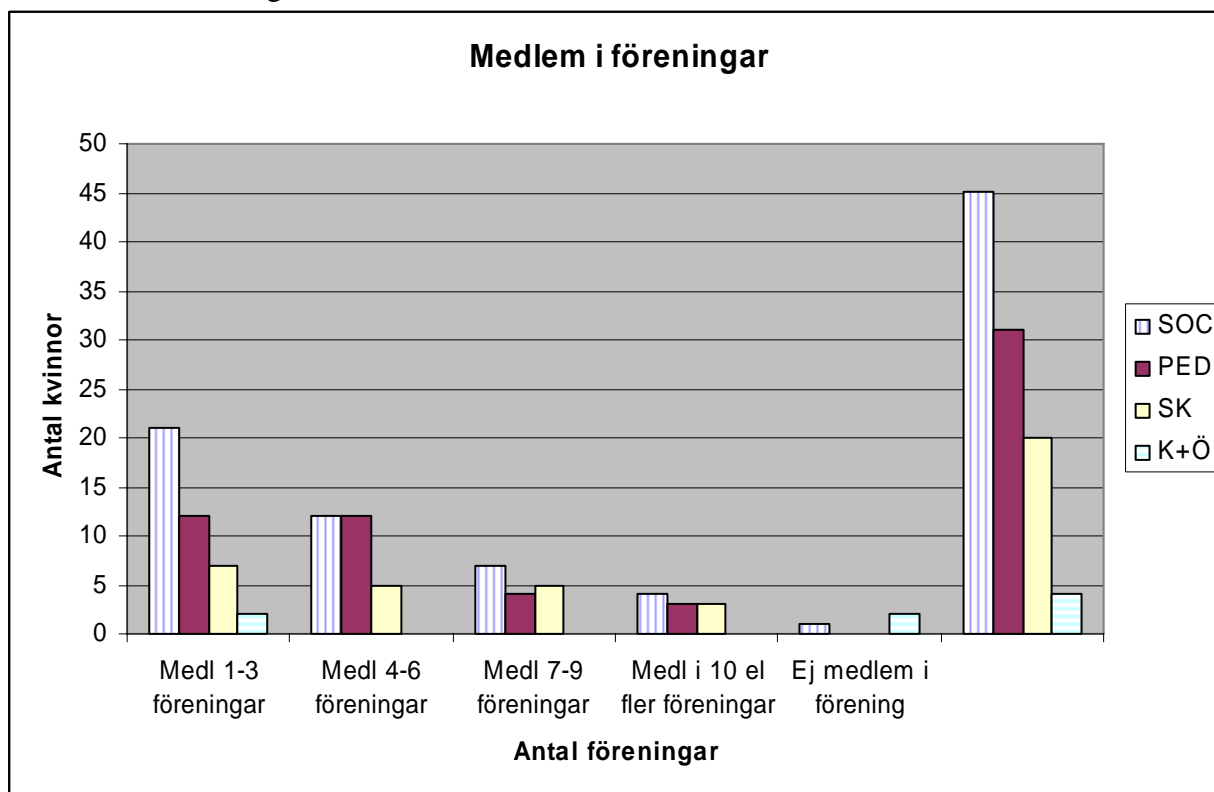
Delsfär boende samtliga (10 kat) \* uppdrag - korrigerad Crosstabulation

		uppdrag - korrigerad			Total
		uppg saknas uppdrag	hade uppdrag	had ej uppdrag	
Sthlm-Kultur	antal	1	14	140	155
	andel av sfär	,6%	9,0%	90,3%	100,0%
Sthlm-Pedagog	antal	1	59	54	114
	andel av sfär	,9%	51,8%	47,4%	100,0%
Sthlm-Skrivande kvinnor	antal	1	25	67	93
	andel av sfär	1,1%	26,9%	72,0%	100,0%
Sthlm-Socialt verksamma	antal	0	107	21	128
	andel av sfär	,0%	83,6%	16,4%	100,0%
Sthlm-Övriga	antal	0	43	66	109
	andel av sfär	,0%	39,4%	60,6%	100,0%
Landsort-Kultur	antal	1	36	108	145
	andel av sfär	,7%	24,8%	74,5%	100,0%
Landsort-Soc verksam	antal	2	107	9	118
	andel av sfär	1,7%	90,7%	7,6%	100,0%
Landsort-Pedagog	antal	0	101	74	175
	andel av sfär	,0%	57,7%	42,3%	100,0%
Landsort-Övr	antal	0	94	78	172
	andel av sfär	,0%	54,7%	45,3%	100,0%
Utland-samtliga	antal	0	15	26	41
	andel av sfär	,0%	36,6%	63,4%	100,0%
Total	antal	6	601	643	1250
	andel av sfär	,5%	48,1%	51,4%	100,0%

Tabellen ovan visar att de skrivande kvinnorna inte i lika stor utsträckning hade uppdrag i organisationer och föreningar jämfört med övriga kvinnor i registret. Alla andra sfärer/grupper, förutom övriga inom kultursfären, har en högre andel kvinnor med uppdrag.

För att få en bild av hur många föreningar kvinnorna var med i och fördelningen i FFO-registret, ser det ut enligt följande diagram. Fördelningen är indelad i kategorier om enligt principen om kvinnorna var med i 1-3 föreningar, 4-6, 7-9 samt 10 eller fler.

Diagrammet nedan visar att de socialt verksamma kvinnorna är de som var engagerade i flest antal föreningar, följda av pedagogerna. Men de skrivande kvinnorna i FFO-registret, som ju är färre totalt sett också i stor utsträckning varit engagerade i föreningslivet. Framför allt när det gäller att vara med i ett stort antal föreningar.



Vilka typer av föreningar var FFO kvinnorna med i?

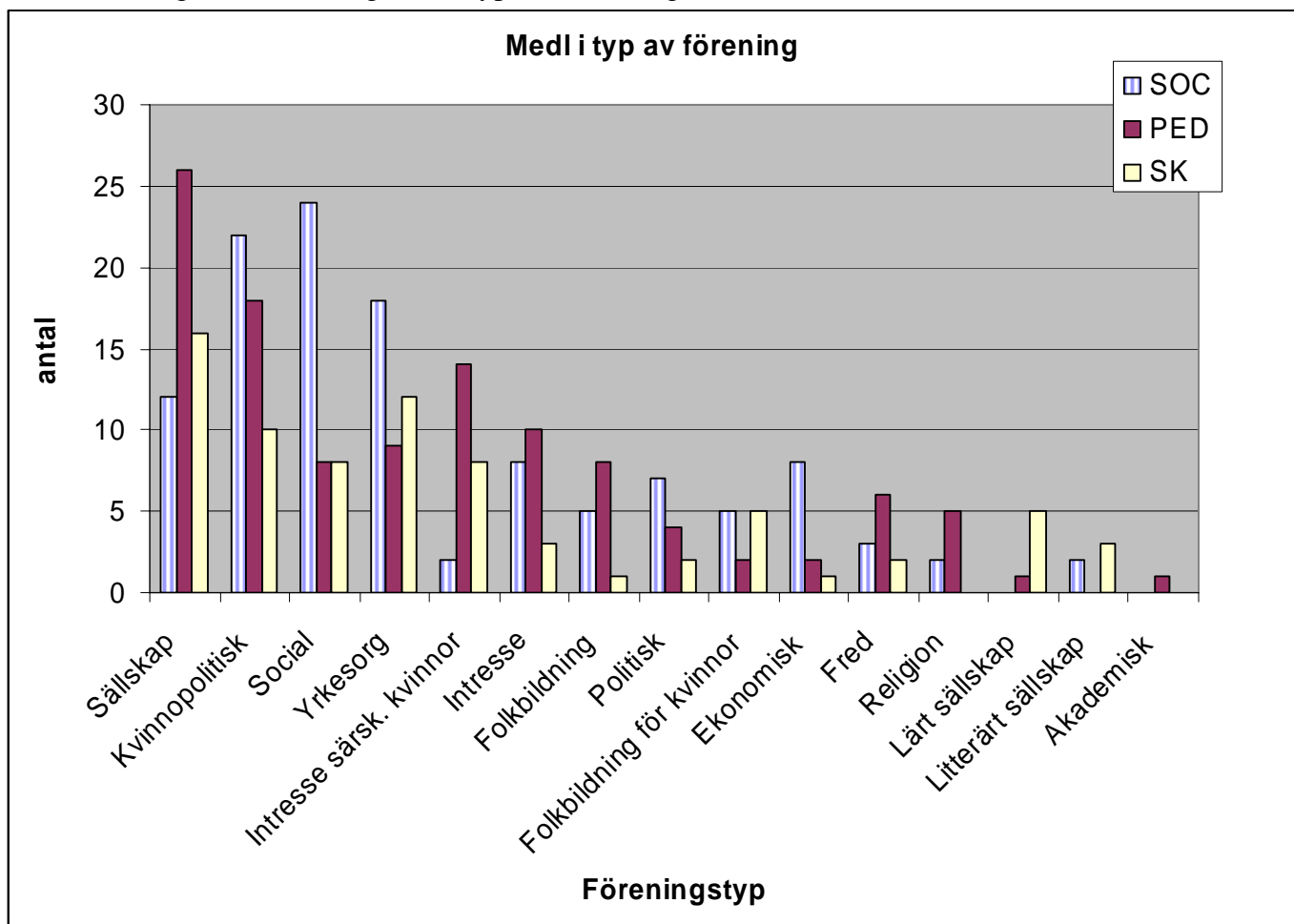
Diagrammet nedan visar vilka typer av föreningar som de socialt verksamma, pedagogerna samt de skrivande kvinnorna var med i. Ordningen utgår från den föreningstyp som har störst antal verksamma totalt. Detta medför att vi kan säga något om vilken föreningstyp som var vanligast.

För klassificering av föreningar som tillhör den specifika föreningstypen (se bilaga 1 som levereras separat i excel).

Diagrammet visar att de skrivande kvinnorna i större utsträckning än andra var med i lärda sällskap och litterära sällskap. Men den visar också att de skrivande kvinnorna i stor utsträckning var med i sällskap, kvinnopolitiska organisationer, sociala organistaioner, ykresorg, intressorganisationer särskilt för kvinnor. Det vill säga i de typer av föreningar som kvinnorna i de övriga sfärerna, pedagoger och socialt verksamma även var med i. De skrivande kvinnorna var inte särskilt engagerade i allmänna folkbildningsorganisationer – om det inte var folkbildning särskilt för kvinnor – ej heller ekonomiska organisationer.

Sammantaget visar diagrammet att de skrivande kvinnorna var mycket väl representerade i organisationer och föreningsliv.

Faktum är att för de 100 kvinnor som ingår i FFO-registret så finns 311 unika förekomster bland dessa föreningstyper. Vilket medför att i genomsnitt varje kvinna var med i minst 3 olika typer av föreningar. Detta, anser jag, visar tydligt på kvinnornas bredd på aktiviteter och engagemang men även vikten av ett rikt föreningsliv inom många olika typer av föreningar.



Om vi istället tittar på hur sfärerna fördelar sig inom respektive föreningstyp så ser det ut enligt följande tabell. Föreningstyperna är sorterade enligt vilken som har flest andel skrivande kvinnor. Sista kolumnen visar det totala antalet kvinnor i respektive föreningstyp.

	andel SK/för-typ	andel SOC/för-typ	andel PED/för-typ	andel K+Ö/för-typ	Totalt antal/förening
Lärt sällskap	83%	0%	17%	0%	6
Litterärt sällskap	60%	40%	0%	0%	5
Folkbildning för kvinnor	42%	42%	17%	0%	12
Intrasse särsk. kvinnor	33%	8%	58%	0%	24
Yrkesorg	31%	46%	23%	0%	39
Sällskap	29%	22%	47%	2%	55
Kvinnopolitisk	20%	44%	36%	0%	50
Social	20%	60%	20%	0%	40
Fred	18%	27%	55%	0%	11
Politisk	15%	54%	31%	0%	13
Intrasse	13%	35%	43%	9%	23
Ekonomisk	9%	73%	18%	0%	11
Folkbildning	7%	36%	57%	0%	14
Religion	0%	29%	71%	0%	7
Akademisk	0%	0%	100%	0%	1

Vilka föreningar var de skrivande kvinnorna då med i?

Nedan ett axplock av de vanligaste föreningarna i FFO-registret, där jag utelämnat de föreningar som skrivande kvinnor överhuvudtaget inte var med i såsom t ex sjuksköterskeföreningar o dyl.

Tabellen nedan visar hur många i respektive sfär som var med i någon av de vanligaste föreningarna/organisationerna i FFO-registret.

Den allra vanligaste föreningen är Sällskapet Nya Idun, följt av Fredrika Bremerförbundet och FKPR. För de skrivande kvinnorna var det författareföreningen, Publicistklubben, Samfundet de nio och föreningen för gift kvinnas äganderätt som är vanligast.

<b>Föreningar/organisationer</b>	<b>SK</b>	<b>SOC</b>	<b>PED</b>	<b>Totalt</b>
Sällskapet Nya Idun	12	9	25	46
Fredrika Bremer förbundet	7	12	9	28
Föreningen för kvinnans politiska rösträtt	2	5	6	13
Akademiskt Bildade Kvinnors Förening	0	2	10	12
Centralförbundet för socialt arbete	0	7	5	12
Röda Korset	2	9	1	12
Förening för gift kvinnas äganderätt	6	4	1	11
Sveriges författareförening	10	0	0	10
Frisinnade kvinnor	2	4	3	9
Samfundet De Nio	5	0	1	6
Stockholms läsesalong	3	3	0	6
Rädda Barnen	4	1	0	5
Publicistklubben	3	0	0	3
Kommittén för främjande av god och billig nöjesläsning	1	0	3	4
Internationella kvinnoförbundet	2	1	1	4

## Kontakter

Vem hade kontakt med vem i FFO-registret?

Detta finns registrerat i databasen, det svåra är att visa det på något smart sätt.

Ett sätt är förstås att lista alla kontakter som är registrerade per respektive kvinna som tillhör de skrivande kvinnorna. Men detta blir lätt grötigt och oöverskådligt. (se bilaga 2 för en matris över samtliga FFO-kvinnors registrerade kontakter i kapitalbeskrivningarna)

Man kan även titta på hur stort kontaktnätet var för respektive sfär, vilket visas i tabellen nedan, för att få en uppfattning om vilka kvinnor som hade stort kontaktnät. Stort kontaktnät gäller dock för flertalet kvinnor i FFO-registret.

	Delsfär boende Stockholm					Total
	Sthlm-Kultur	Sthlm-Ped	Sthlm-Skrivande kvinnor	Sthlm-Socialt verksamma	Sthlm-Övriga	
Ingen kontakt med FFO kvinnor	3	3	0	15	0	21
Kontakt m 1-3 FFO kvinnor	0	10	9	16	1	36
Kontakt m 4-6 FFO kvinnor	0	4	5	7	0	16
Kontakt m 7-9 FFO kvinnor	0	4	3	5	0	12
Kontakt m 10-13 FFO kvinnor	0	6	3	2	0	11
Kontakt m 14-20 FFO kvinnor	0	3	0	0	0	3
Kontakt m fler än 20 FFO kvinnor	0	1	0	0	0	1
Total	3	31	20	45	1	100

Tabellen visar att de skrivande kvinnorna alla hade kontakt med ett ganska stort antal kvinnor i FFO-registret. (vilka det var, se bilaga 2 som bifogas separat i ett excelark)

Tre av de skrivande kvinnorna hade ett stort kontaktnät med fler än 10 andra FFO-kvinnor.

På följande sidor visas olika grafer som är gjord av samma korrespondensanalys. Aktiva variabler är vilken typ av förening kvinnan var med i, om hon hade uppdrag samt anställning.

Det jag försöker visa är kontaktnäten med hjälp av pilar dragna mellan kvinnor som hade kontakt. Det blir väldigt snabbt grötigt i en sådan här bild och därför visas flera grafer med olika kontaktnät (t ex i en graf visas de kvinnor som var och en hade två kontakter var).

Som hjälpmedel i tolkningen av graferna på de följande bilderna visas nedan en tabell med hur många andra kvinnor respektive skrivande SK-kvinna hade kontakt med (OBS! enligt vad som hittats kapitalbeskrivningarna).

## För och efternamn \* Antal personer kontakt med inom FFO per kvinna Crosstabulation

Count

	Antal personer kontakt med inom FFO per kvinna								Total
	Kontakt med 1 FFO kvinna	Kontakt med 2 FFO kvinnor	Kontakt med 4 FFO kvinnor	Kontakt med 5 FFO kvinnor	Kontakt med 7 FFO kvinnor	Kontakt med 8 FFO kvinnor	Kontakt med 10 FFO kvinnor	Kontakt med 13 FFO kvinnor	
Adlersparre,Sophie	0	0	0	0	0	1	0	0	1
Almqvist-Brogren, Gertrud f. Almqvist	0	1	0	0	0	0	0	0	1
Branting, Anna	0	1	0	0	0	0	0	0	1
Dahlgren, Lotten	0	0	0	0	0	1	0	0	1
Elgström, Anna Lenah	1	0	0	0	0	0	0	0	1
Faustman, Mollie	0	1	0	0	0	0	0	0	1
Fryxell,Eva	0	0	0	0	0	0	1	0	1
Johansson, Klara	0	0	0	0	0	0	1	0	1
Kerfstedt,Amanda	0	0	1	0	0	0	0	0	1
Key, Ellen	0	0	0	0	0	0	0	1	1
Kleman, Ellen	1	0	0	0	0	0	0	0	1
Kraemer von,Vera	0	0	1	0	0	0	0	0	1
Leche-Löfgren, Mia	0	0	0	1	0	0	0	0	1
Linder, Gurli	0	0	0	0	1	0	0	0	1
Nyblom, Helena	1	0	0	0	0	0	0	0	1
Ring,Jacobine	0	1	0	0	0	0	0	0	1
Roos, Anna	0	0	0	1	0	0	0	0	1
Stiernstedt, Marika	0	0	0	1	0	0	0	0	1
Wägner, Elin	0	1	0	0	0	0	0	0	1
Åkerhielm, Annie	1	0	0	0	0	0	0	0	1
Total	4	5	2	3	1	2	2	1	20

## Grafer: kontakter och socialt ursprung

1) I den första grafen, på följande sida, visas kvinnornas sfärtillhörighet och kvinnornas namn. De skrivande kvinnorna är färgade med gröna cirklar och de färgade ellipserna motsvarar den yta där hälften av kvinnorna i respektive sfär befinner sig i grafen. Pedagogerna är röda och de socialt verksamma är mörkblå, övriga kultur är svarta.

Hur kvinnorna, dvs individerna sedan placerat sig i grafen är beroende av hur deras olika egenskaper fördelar sig. De kvinnor som är nära varandra i grafen har mer gemensamt än de kvinnor som är långt ifrån varandra i bilden. För att ”ringa in” koncentrationen av de olika sfärerna används ellipser i samma färg som sfären. Dessa ellipser visar var 50 procent av kvinnorna i samma sfär befinner sig i bilden. En större ellips visar alltså att kvinnorna är mer spridda – och därmed har fler särskiljande egenskaper – än en mindre ellips. Denna analys visar att de socialt verksamma har mer likartade egenskaper då de har en mindre ellips än de skrivande kvinnorna som har en något större ellips. Pedagogerna är mest utspridda i grafen. Kvinnorna som tillhör övrig kultur har allra minst ellips, men de är så få så de kan vi bortse från just nu.

Flera av de skrivande kvinnorna sticker ut från mängden genom att placera sig lite utanför de andra kvinnorna i grafen. Se tex Ellen Key som är längst upp i nord-väst.

Därefter visas grafer:

2) I den andra grafen visas de fem kvinnor som hade kontakt med en annan respektive två andra kvinnor var (totalt 9 SK-kvinnor). Den bilden visar att de kontakter dessa fem kvinnor hade mycket väl sträcker sig utanför den egna sfären.

Flera pilar går mot den övriga kultursfären samt mot de socialt verksamma kvinnorna, som de har mer kontakt med än kvinnorna som är pedagoger.

3) I den tredje grafen visas de kvinnor som hade kontakt med fyra och fem kvinnor i FFO-registret (totalt 5 SK-kvinnor). Även här kan vi se att kontaktytorna är spridda långt utanför den egna sfären, det ser ut som det är mer långväga kontakter än i föregående bild. Flera av kontakterna går också till de kvinnor som särskiljer sig lite från övriga, såsom t ex Klara Johansson, Ellen Key och Gurli Linder.

4) I den fjärde grafen visas de kvinnor som hade kontakt med åtta och tio kvinnor var. Här ser man hur snabbt det blir grötigt, men också hur kontakterna skär rakt igenom de olika sfärerna än mer än i tidigare bilder. Av detta kan vi då dra slutsatsen att ju fler kontakter en kvinna hade desto mer utvidgat kontaktnät var det fråga om. Fler kontakter medför också fler kontakter utanför den egna sfären och det egna verksamhetsområdet.

5) I den femte grafen visas ny färg på punkter och ellipser, nämligen för fördelningen av socialt ursprung som visas mha av olika färger (den andra förklaringskolumnen nere till vänster). Här kan vi se att kvinnor som härrör från intellektuell överklass är mest utspridda i grafen, då den mörkblå ellipsen är störst. Den ellipsen täcker in en stor del av de skrivande kvinnornas placeringar.

De skrivande kvinnorna är alltså ffa från hem i intellektuell överklass och tjänstemannahem.