

Rapporter från Forskningsgruppen för utbildnings- och kultursociologi

Sociology of Education and Culture Research Reports

Nr 45

Lärarstudenter

Utbildningsmeriter och social bakgrund 1977-2007

Emil Bertilsson, Mikael Börjesson & Donald Broady

SEC, EDU, Uppsala universitet
<http://www.skeptron.uu.se/broady/sec/>

Prel. version, november 2008
Tillgänglig på www.skeptron.uu.se/broady/sec/sec-45.pdf

Forskningsgruppen för utbildnings- och kultursociologi (Sociology of Education and Culture)

Postal address SEC, EDU, Uppsala University
 Box 2136, S-750 02 Uppsala

Phone switchboard 018 4712444, int. +46 18 4712444
Telefax 018 4712400, int. +46 18 4712400
URL <http://www.skeptron.uu.se/broady/sec/>

Editor of this series: Donald Broady

Den rapport har tillkommit som ett underlag till utredningen En ny lärarutbildning som utredaren Sigbrit Franke skall presentera 3 december 2008.

Emil Bertilsson, Mikael Börjesson & Donald Broady
Lärarstudenter. Utbildningsmeriter och social bakgrund 1977-2007
SEC Research Reports/Rapporter från Forskningsgruppen för utbildnings- och kultursociologi, No. 45
November 2008
ISSN 1103-1115

© Författarna och Forskningsgruppen för utbildnings- och kultursociologi, 2008

Innehåll

I. INTRODUKTION	5
I.1 STUDIENS MATERIAL OCH POPULATIONER.....	5
II. GENERELLA TENDENSER 1977-2007.....	7
II.1 KÖN	7
II.2 ÅLDER	7
II.3 STUDIEMERITER	8
II.4 FÖRÄLDRARNAS UTBILDNINGSNIVÅ OCH SOCIALA URSPRUNG.....	10
III. SKILLNADER MELLAN UTBILDNINGINRIKTNINGAR	12
III.1 GROVA LINJER	12
III.2 UTBILDNINGAR MOT YNGRE ÅLDRAR	12
III.3 UTBILDNINGAR MOT ÄLDRE ÅLDRAR.....	13
III.4 YRKESLÄRARUTBILDNINGAR OCH PRAKTISK/ESTETISKA ÄMNEN	14
IV. APPENDIX.....	15
IV.1 KLASSIFICERING AV LÄRARUTBILDNINGAR	15
IV.2 TABELLER OCH DIAGRAM.....	17

Sammanfattning

Rekryteringen till lärarutbildningen har förändrats kraftigt den senaste trettioårsperioden. Från 1987, det tidigaste år för vilket vi har tillgång till uppgifter om gymnasiebetyg, fram till 2007 minskar andelarna studenter som har höga betyg. Samtidigt ökar andelarna studenter med låga betyg. Samma trend gäller även för poäng på högskoleprovet. Förändringarna är mest markanta på ämneslärarutbildningarna. På dessa utbildningar, framför allt inriktningar mot språk och samhällsvetenskapliga ämnen, hade i början av perioden ungefär var tredje student goda skolmeriter, att jämföra med en av tio i mitten av 2000-talet. Inriktningar mot matematik och naturvetenskap hade lägre andelar initialt, ungefär en av tio hade goda betyg, men har inte tappat lika mycket. Sammansättningen av studenter med avseende på deras skolkapital har förskjutits över åren. På de flesta utbildningar är de med medelmåttiga betyg under hela perioden den numerärt sett dominerande gruppen, medan de med låga betyg ökat sina andelar i ungefär samma takt som de med höga betyg minskat sina. Denna utveckling är kopplad till en förändrad social rekrytering. Studenter som har mycket tillgångar med sig hemifrån har i större utsträckning kommit att välja bort lärarutbildningen till förmån för andra utbildningar, samtidigt som studenter från hem med mer blygsamma tillgångar ökat sina andelar. Även åldersstrukturen har förändrats. Lärarstudenterna har blivit allt äldre. Detta gäller oavsett typ av lärarutbildning. Beträffande könsfördelningen är skillnaderna stora mellan olika typer av utbildningar: männens andelar ökar alltmer ju högre stadier i skolsystemet, från förskola till gymnasieskola, somlärarutbildningen i fråga riktar sig mot. Samtidigt är det i fördelningen mellan könen som den största förändringen skett: männen har gått från att vara i majoritet (sex av tio) till att befinna sig i minoritet (fyra av tio) på ämneslärarutbildningarna i matematik/naturvetenskap och samhällsvetenskap. Språkinriktningarna har varit och är fortfarande kraftigt dominerade av kvinnor (fyra av fem). Förskollärarutbildningen går något mot trenden: i början av 1990-talet fanns en man bland drygt tjugo studenter, i dag går det en man på tolv studenter (2005).

I. Introduktion

I debatten om läraryrkets kris talas det ibland om att rekryteringen till lärarutbildningarna har förändrats och att lärarstudenternas förutsättningar har försämrats. Lite är dock känt om vad som faktiskt hänt med rekryteringen till lärarutbildningarna ur ett längre tidsperspektiv. Vi vet sedan tidigare att lärarstudenternas meriter sjönk kraftigt under 1990-talet¹, men vi har inte vetat om förloppet var ett led i en sedan länge påbörjad nedgång och om nedgången fortsatt in på 2000-talet.

Syftet med föreliggande rapport är att täppa till denna kunskapslucka genom att närmare analysera rekryteringen till lärarutbildningen med särskilt fokus på lärarstudenternas sociala bakgrund och skolmeriter. Materialet, som närmare beskrivs nedan, bygger på ett avidentifierat register över samtliga studenter inskrivna på en lärarutbildning åren 1977-2007.²

Rapporten är upplagd som följer. Inledningsvis beskrivs det material som använts i studien. Avsnitt II handlar om generella tendenser i rekryteringsmönster över tid. I avsnitt III analyseras skillnader mellan olika lärarutbildningsinriktningar mer i detalj.

1.1 Studiens material och populationer

Grunden för analyserna i föreliggande rapport är ett avidentifierat och individbaserat dataregister över samtliga studenter registrerade i svensk högskola åren 1977-2007. Registret innefattar uppgifter om studenternas utbildning och högskola. Dessa grunduppgifter har kompletterats med information om studentens kön, ålder, födelse-land, betyg från gymnasiet, högskoleprovspoäng samt information om föräldrarnas utbildning och yrke. Detta högskoleregister kommer att utgöra grunden för konstruerandet av ett delregister över samtliga studenter i lärarutbildningar 1977-2007. För att göra jämförelserna över tid mer exakta kommer analyserna att bygga på data om en population bestående av nybörjarstudenter varje termin och år.³

Ett centralt led i konstruktionen av detta delregister av nybörjarstudenter har varit klassificeringen av lärarutbildningarna. Lärarutbildningen består av många olika inriktningar, varianter och kombinationer som kan vara svåra att jämföra. I den offentliga statistiken löser man ofta denna problematik genom att slå ihop en stor mängd utbildningar utifrån en viss princip, exempelvis lärare med inriktning mot yngre åldrar kontra lärare med inriktning mot äldre åldrar, eller lärare med olika ämnesinriktningar oavsett vilket skolstadium deras utbildning förbereder dem för.⁴ För att förklara skillnader mellan olika

¹ Se Mikael Börjesson, *Det svenska högskolefältet och lärarutbildningarna* [2003], Rapporter från Forskningsgruppen för utbildnings- och kultursociologi, SEC/Uppsala universitet, Uppsala, nr 32, 3 rev. uppl. 2006.

² För uppgifter som rör studenternas kön och ålder analyseras perioden 1977-2007, när det gäller studenternas gymnasiebetyg och resultat på högskoleprovet finns uppgifter tillgängliga från 1987 respektive 1989 och framåt. I denna version avgränsas analyserna av studenternas sociala ursprung till perioden 1990-2007, i ett senare skede kommer rapporten att kompletteras med analyser av det sociala ursprunget som sträcker sig bak till 1977.

³ I högskoleregistret förekommer det att individer är registrerade på mer än en kurs eller ett program. Huvudintresset för oss är att analysera utbildningarna utifrån de studenter som går där och därför kan samma individ förekomma flera gånger i registret. Antal individer i registret överskrider därför det totala antalet inskrivna studenter.

⁴ Denna typ av klassificering av lärarutbildningarna används bl.a. i HSV:s årsrapporter om högskolan, där den mest detaljerade nivån skiljer ut lärarutbildningar med inriktning mot tidigare år, förskola och förskoleklass, inriktning mot senare år och inriktning mot alla skolformer, se *Universitet & Högskolor. Högskoleverkets årsrapport 2008*. Rapport 2008:19R. Se också *Universitet och högskolor. Social bakgrund*

lärarutbildningar och lärosäten duger det inte med dessa aggregerade analysenheter eftersom sådana riskerar att sudda ut viktiga skillnader mellan olika typer av lärarutbildningar. Huvudprincipen i klassificeringarna kommer därför att vara att å ena sidan särskilja olika nivåer (förskolelärare, 1-7-lärare, 4-9-lärare, gymnasie- och ämneslärare osv.) och å andra sidan olika ämnesinriktningar (matematik/naturvetenskapslärare särskiljs från blivande språklärare osv.). Se Appendix för en detaljerad beskrivning av klassificeringen. I en mer detaljerad analys kommer även utbildningar vid olika lärosäten att särskiljas (gymnasielärarutbildningen med inriktning mot matematik/naturvetenskap vid Uppsala universitet särskiljs från motsvarande utbildning vid Göteborgs universitet osv.). Detta innebär att enskilda utbildningar vid enskilda lärosäten analyseras. Den andra klassificeringsprincipen har varit att skapa kategorier av utbildningar som kan jämföras över hela tidsperioden 1977-2007. Detta får i vissa fall till följd att utbildningar från olika examensstrukturer slås samman. Sammanslagningen görs enkom för att möjliggöra analyser av längre tidsserier. Vid detaljstudier av enskilda år eller jämförelser av kortare perioder i tid undviks i huvudsak även dessa aggregerade kategorier.

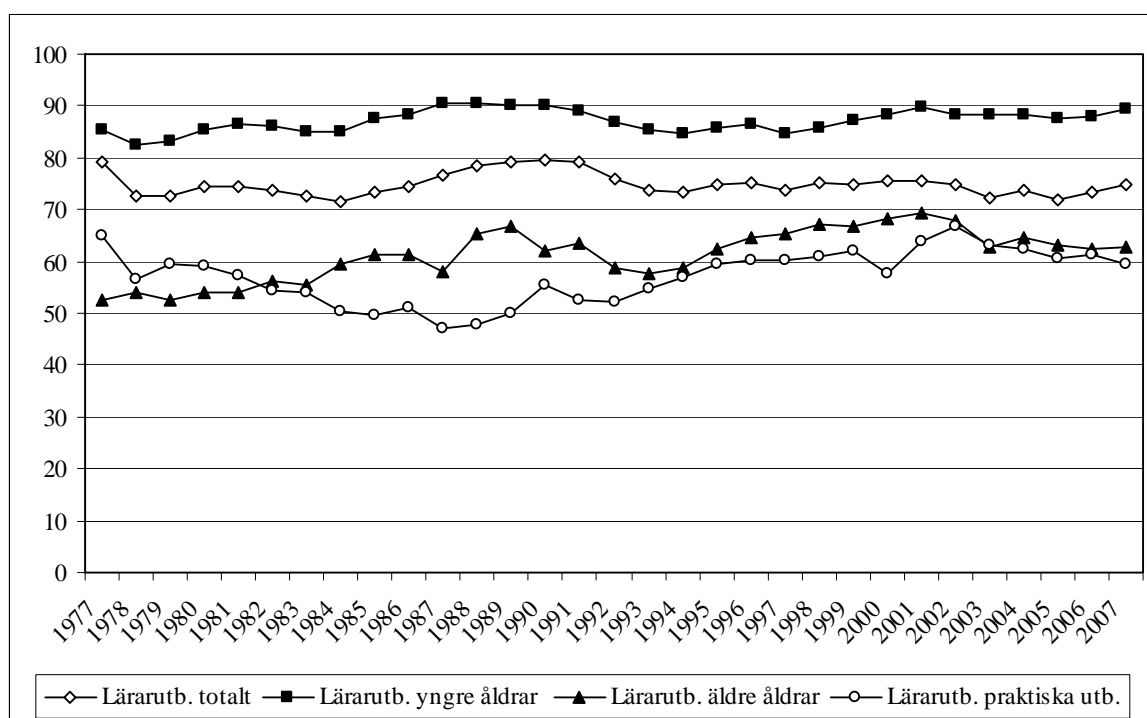
Information om det sociala ursprunget bygger på information om föräldrarnas yrke och högsta utbildningsnivå. Registret har också kompletterats med information om studenternas utbildningsmeriter i form av gymnasiebetyg och resultat på högskoleprovet.

II. Generella tendenser 1977-2007

II.1 Kön

Läro utbildning är och har varit en kvinnodominerad utbildning. På en generell nivå har andelen kvinnliga nybörjarstudenter varit tämligen oförändrad över tid. Diagram 1 (och tabell 4) visar att andelen kvinnor under perioden 1977-2007 aldrig understiger 70 procent av den totala andelen nybörjarstudenter. Men givetvis finns könsskillnader mellan olika typer av läro utbildningar, vilka tydliggörs i kapitel III. Vi nöjer oss här med att konstatera att de mest kvinnodominerade utbildningarna, de med inriktning mot yngre åldrar, även uppvisar mest stabilitet över tid (närmare 90 procent kvinnor 2007). Inriktningar mot äldre åldrar visar i början av perioden en relativt jämn könsfördelning (53 procent kvinnor 1977), men feminiseras gradvis fram till i början av 2000-talet (som mest 68 procent kvinnor 2002). Därefter sker en viss ökning av andelen män fram till 2007 (63 procent kvinnor 2007). Även på yrkesläro utbildningar och läro utbildningar med praktisk estetisk inriktning ökar andelen kvinnor, främst under perioden från slutet av 1980-talet till början av 2000-talet.

Diagram 1. Andel kvinnliga nybörjarstudenter, vissa läro utbildningskategorier, 1977-2007.

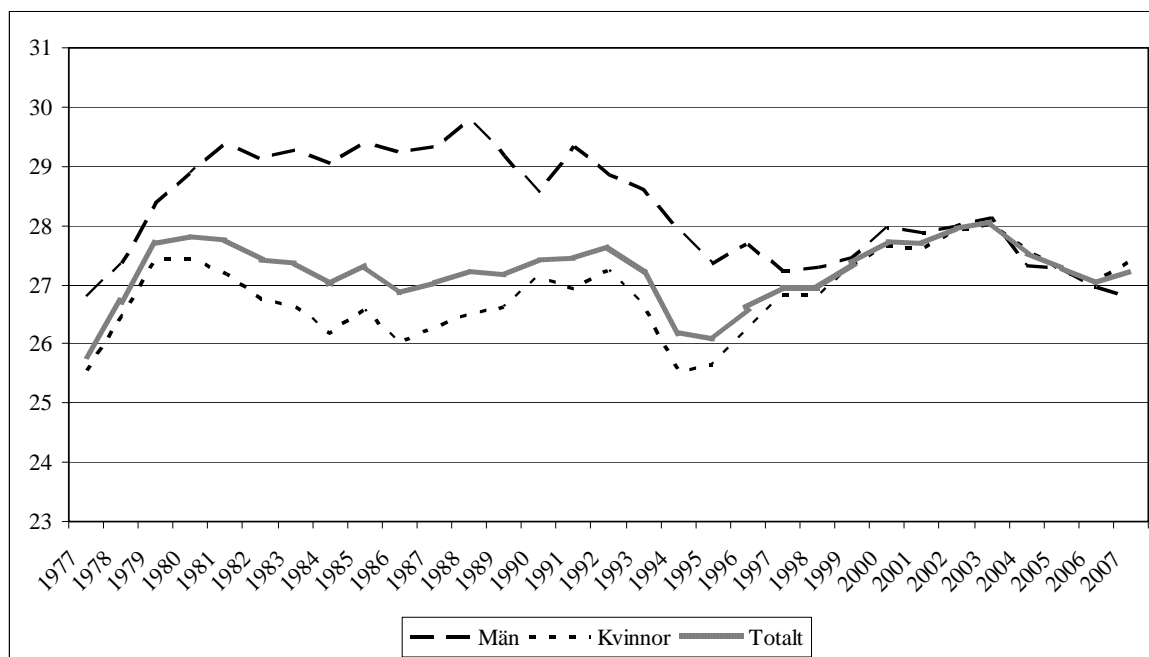


II.2 Ålder

När det gäller åldersstrukturen bland nybörjare på läro utbildningar visar Diagram 2 att denna varierat över tid. Två tydliga utvecklingstendenser framträder. Den första gäller perioden 1980 och 15 år framåt då läro studenternas genomsnittsålder minskade från 28 år till knappt 26, den andra gäller perioden därefter fram till några år in på 2000-talet då

genomsnittsåldern ökar till drygt 28 år. Från 2004 och framåt sjunker medelåldern något igen för att sluta på ca 27 år. En intressant notering är att om man delar upp studenterna efter kön har männen under stora delar av perioden från 1977 haft en markant högre medelålder, men att den sjunker kraftigt under början av 1990-talet. Från andra hälften av 1990-talet är därefter kvinnorna i genomsnitt äldre än männen. En sammanfattande beskrivning är alltså att de män som väljer en lärarutbildning blir numerärt sett färre samtidigt som de blir yngre medan det omvända förhållandet tycks gälla för de kvinnliga lärarstudenterna.

Diagram 2. Medelålder nybörjarstudenter, lärarutbildningar, 1977-2007.



II.3 Studiemeriter

Förändringarna i lärarstudenternas utbildningsmeriter över tid är markanta. Under perioden 1990⁵ till 2007 minskar andelarna studenter som har höga betyg. Samtidigt ökar andelarna studenter med låga betyg. Samma trend gäller även för poäng på högskoleprovet. Denna förskjutning av lärarstudenternas studiemeriter visualiseras i diagram 3 och 4 (se även Tabell 5). Som kraftigast är ökningen av andel studenter med låga betyg under slutet av 1990-talet och fram till 2002/2003 då kurvan planar ut något. Högskoleprovspoängen uppvisar en än tydligare tendens. Från slutet av 1990-talet sker en markant ökning av studenter med låga resultat på högskoleprovet. Vad gäller studenter med höga gymnasiebetyg så ökar dessa sina andelar på lärarprogrammen från 1990 till 1993 för att därefter sjunka kraftigt under slutet av 1990-talet och framåt. De sista tre åren av undersökningsperioden ökar dock andelarna med höga betyg något igen. Samma tendens gäller för resultat på högskoleprovet, andelar med höga resultat ökar fram till 1993 men till skillnad från gymnasiebetygen minskar andelen studenter med höga resultat under hela perioden.⁶

⁵ I registret har vi uppgifter om gymnasiebetyg från 1987. 1990 som startår för jämförelserna har valts då vi för detta år har uppgifter om gymnasiebetyg för en tillräcklig andel av lärarstudenterna.

⁶ Det bör tilläggas att andelen studenter som inte gjort högskoleprovet samtidigt ökar markant under perioden från som lägst 22 procent 1998 till att överstiga 50 procent 2007.

Diagram 3. Lärarstudenter och gymnasiebetyg, 1990-2007, nybörjarstudenter under 35 år.

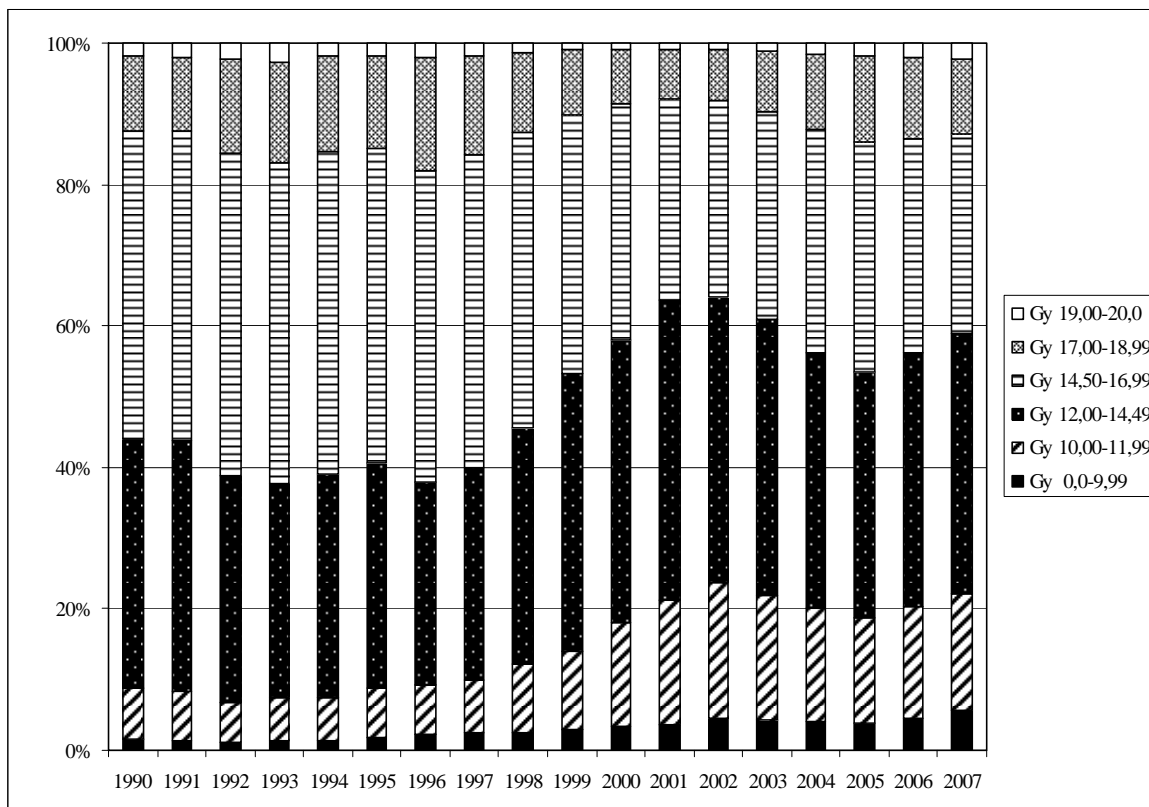
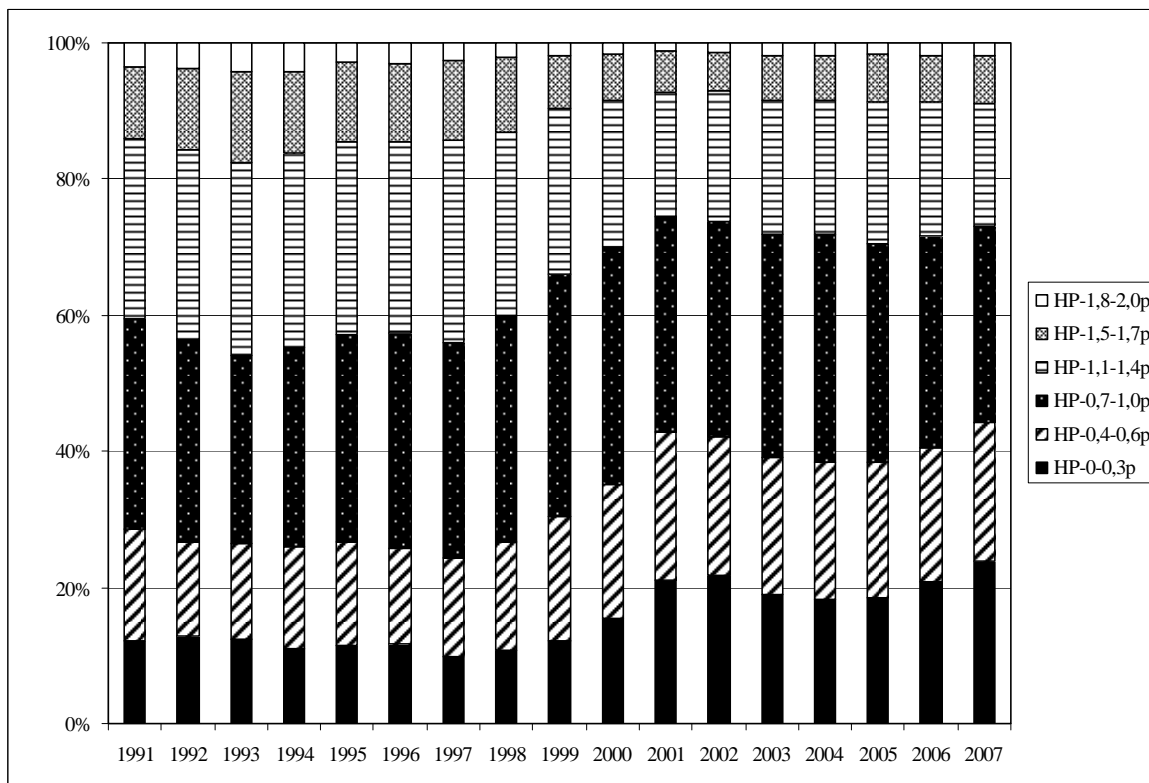


Diagram 4. Lärarstudenter och resultat på högskoleprovet, 1991-2007, nybörjarstudenter under 35 år.

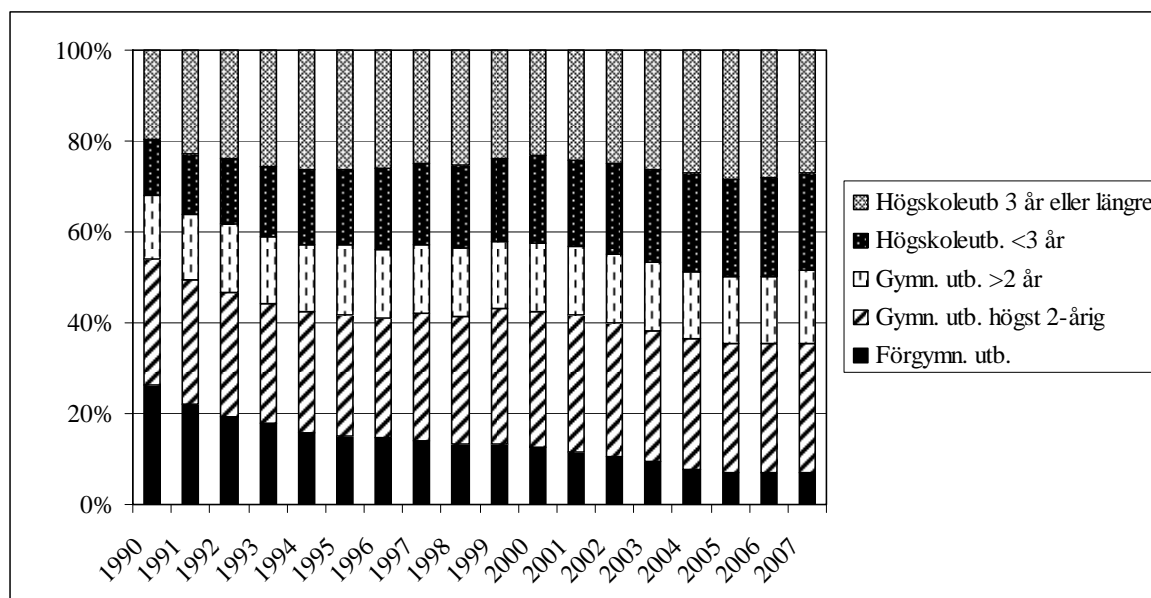


II.4 Föräldrarnas utbildningsnivå och sociala ursprung

Om föräldrarnas högsta utbildningsnivå används som mått på lärarstudenternas nedärvda tillgångar så har lärarstudenterna mindre av denna vara än studenter vid många andra högskoleutbildningar.⁷

Jämförelser över tid av utbildningsnivåer försvåras av att det under perioden skett en generell ökning av befolkningens utbildningsnivå såtillvida att en allt större andel studerar på högskolenivå. Något kan ändå sägas om förändringar över tid. Tabell 6 i Appendix pekar på att andelen lärarstudenter med minst en förälder med en längre högskoleutbildning (mer än tre år) ökar avsevärt framför allt under perioden 1977-1991 (från 11 till 21 procent) därefter avstannar ökningen något. 2007 hade drygt 26 procent av nybörjarstudenterna minst en förälder med en längre högskoleutbildning eller forskarutbildning. Även andelar studenter från hem med en kortare högskoleutbildning (< 3 år) ökar under perioden. Intressant att notera är att andelen studenter från hem med gymnasieutbildning (kortare såväl som längre) som högsta utbildningsnivå ökar under perioden.

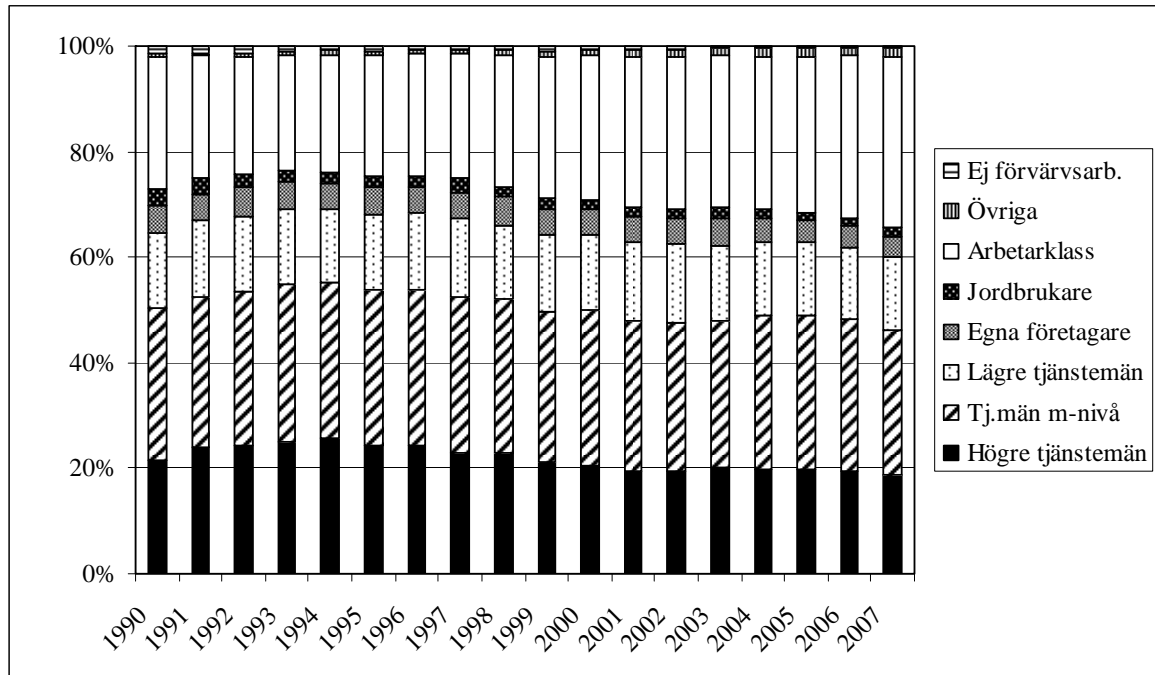
Diagram 5. Lärarutbildningar och föräldrars högsta utbildningsnivå, 1990-2007.



En analys av föräldrarnas sociala position ger en annan bild av utvecklingen under de senaste två decennierna än den som framträder när föräldrarnas utbildningsnivå studeras. Den sociala rekryteringen till lärarutbildningarna utmärks framförallt av att andelen studenter med arbetarklassbakgrund ökar under perioden 1990-2007 (från 20 till 27 procent, se Diagram 6). Perioden 1990-2007 utmärks även av en minskad andel studenter från högre tjänstemannahem. Det finns här en tydlig homologi i förhållande till studenternas studiemeriter. Samtidigt som andelen med omfattande studiemeriter till viss del ökar under början av 1990-talet ökar andelen studenter från högre tjänstemannahem (från 18 procent 1990 till 24 procent 1994). Från 1994 och framåt minskar återigen andelarna från högre tjänstemannahem för att sluta på 15 procent 2007.

⁷ Mikael Börjesson, *Det svenska högskolefältet och lärarutbildningarna*, op.cit.

Diagram 6. Lärarutbildningar och Socioekonomiskt ursprung (SEI), nybörjarstudenter under 35 år, 1990-2007.



III. Skillnader mellan utbildningsinriktningar

III.1 Grova linjer

Mellan olika lärarutbildningsinriktningar finns tydliga hierarkiska relationer. Generellt kan man säga att ju högre upp i skolväsendets hierarki som utbildningarna siktar mot desto högre är den sociala rekryteringen. Bland 2007 års nybörjarstudenter hade exempelvis knappt 17 procent av studenterna på förskollärarytbildningen minst en förälder med en längre högskoleutbildning på lärarutbildning med inriktning mot grundskolans yngre år (1-7) var siffran 23 procent, motsvarande siffra för ämneslärare med inriktning mot samhällsvetenskapliga ämnen var 33 procent, matematik/naturkunskap och språklärarytbildning 32 procent (se vidare Tabell 7). Musklärarytbildningen utmärker sig med den höga andelen 42 procent.

Ser vi till den socioekonomiska bakgrunden finner vi en liknande grundstruktur. Andelen studenter från högre tjänstemannahem är lägre inom förskollärarytbildningen (13 procent), inriktning mot fritidsverksamhet (12 procent) och 1-7-lärare (17 procent) än ämneslärarutbildningar ospecificerad inriktning (28 procent), samhällsvetenskap (23 procent), matematik/naturvetenskap (22 procent) och inriktning mot språk (24 procent). Högst andel studenter från högre tjänstemannahem återfinns på musklärarytbildningen (29 procent).

Den sociala rekryteringen återspeglas även i studenternas gymnasiebetyg och resultat på högskoleprovet. Lärarutbildningar med en högre andel studenter från högre tjänstemannahem och från hem med en högre utbildningsnivå har en högre andel med höga betyg och höga resultat på högskoleprovet (Se tabell 5). Musklärarytbildningen har år 2007 den högsta andelen med höga gymnasiebetyg (över 17,0), 30 procent, följt av ämneslärarutbildningen med inriktning mot matematik/naturkunskap, med 23 procent. Lägst andelar har slöjdlärarytbildningarna (endast 4 procent) följt av utbildningar med inriktning mot fritidsverksamhet (5 procent), förskola (6 procent), och grundskolans tidigare år (9 procent).

III.2 Utbildningar mot yngre åldrar

Rekryteringen till lärarutbildningar med inriktning mot förskola, fritidsverksamhet och skolans tidiga år präglas som tidigare nämnts av en lägre andel studenter med både mycket tillgångar med sig hemifrån och egna studiemeriter i jämförelse med exempelvis ämneslärarutbildningarna. Rekryteringen har också förändrats på flera avgörande punkter. På förskollärarytbildningen ökar exempelvis andelen studenter med låga gymnasiebetyg (under 12,0) från 11 till 21 procent under perioden 1990-2007. Än mer markant är ökningen på 1-7-lärarytbildningen, här ökar andelarna med låga betyg från knappt 5 procent 1990 till 25 procent 2007 (se vidare Tabell 5). Samma tendens gäller för resultat på högskoleprovet. På 1-7-lärarytbildningen ökar även andelen med låga resultat på högskoleprovet (under 0,6) från 22 procent 1991 till 51 procent 2007.

Framträdande är också en förändrad social rekrytering. Inom denna grupp utbildningar utgörs förändringarna framför allt av en ökad andel studenter från arbetarklasshem. På förskollärarytbildningen är ökningen under perioden 1990-2007 knappt 8 procentenheter och på inriktningen mot fritidsverksamhet knappt 10 procentenheter. Tydligast är dock förändringen återigen på 1-7-lärarytbildningarna, där ökar andelen studenter från

arbetarklasshem från 19 till 36 procent. På 1-7 lärarutbildningarna minskar även andel studenter från högre tjänstemannahem kraftigt, från 28 till 17 procent (se Tabell 1).

Utbildningarna med inriktning yngre åldrar visar också upp en relativt rekryteringsmönster när det gäller könsskillnader. Visserligen ser vi en viss ökning av andelen män inom förskollärarytutbildningen under 2000-talet men dessa förändringar är så pass små att man svårigen kan tala om ett avgörande trendbrott. En klar tendens är däremot att lärarutbildning med inriktning mot grundskolans tidiga år, 1-7 eller motsvarande, genomgår en markant feminisering. Under slutet av 1970-talet och början av 1980-talet låg andelen kvinnor klart under genomsnittet för lärarutbildningar totalt. Därefter sker en stegvis förändring som bäst kan beskrivas med att utbildningen närmare sig förskollärarytutbildningen avseende könsfördelning.

Tabell 1. Lärarstudenter och socioekonomiskt ursprung, förändringar 1990 till 2007, nybörjarstudenter under 35 år.

		Högre tjänstemän	Tj.män m-nivå	Lägre tjänstemän	Egna företagare	Jordbrukare	Arbetarklass	Övriga	Ej förvärsarbetande	Totalt	SEI-EJ i Fob-90
PL-ff-fri	1990	13,3	28,1	15,8	5,5	3,4	31,4	1,3	1,3	100,0	18,0
	2007	12,8	20,3	17,6	2,1	1,6	41,2	4,3		100,0	17,3
PL-ff-för	1990	14,5	25,8	15,4	5,9	3,1	32,9	0,7	1,5	100,0	20,4
	2007	12,0	25,2	15,0	3,7	1,8	40,4	1,5	0,4	100,0	15,4
PL-1-7	1990	27,8	30,5	13,5	5,0	2,8	18,7	0,7	0,9	100,0	12,2
	2007	16,7	25,7	13,6	4,5	1,5	35,6	1,9	0,3	100,0	18,8
PL-äl-ma	1990	35,5	30,9	9,3	2,0	3,2	17,9	0,2	1,0	100,0	6,4
	2007	21,6	31,3	12,7	4,6	1,8	25,4	2,5		100,0	17,8
PL-äl-ospec	1990	36,4	25,0	9,1	6,8	4,5	13,6	2,3	2,3	100,0	32,3
	2007	28,2	31,8	14,4	3,0	0,9	20,1	1,5		100,0	22,4
PL-äl-sa	1990	27,6	35,2	12,4	4,3	2,9	15,5	0,7	1,4	100,0	12,5
	2007	22,7	31,0	12,2	4,1	0,6	26,6	2,4	0,4	100,0	18,1
PL-äl-sp	1990	28,4	29,6	14,7	4,0	2,6	18,7	0,7	1,2	100,0	10,7
	2007	23,6	24,8	14,1	4,4	1,1	29,5	2,2	0,3	100,0	21,8
PL-pr-bild	1990	29,7	37,8	2,7	2,7		27,0			100,0	21,3
	2007	19,7	28,7	9,8	4,9	1,6	31,1	3,3	0,8	100,0	14,7
PL-pr-idr	1990	14,9	39,4	17,0	9,6	1,1	16,0	2,1		100,0	10,5
	2007	15,3	31,2	15,8	2,8	1,4	32,4	1,2		100,0	13,5
PL-pr-mus	1990	37,2	35,1	10,4	3,9	3,0	9,5	0,4	0,4	100,0	10,5
	2007	29,0	26,1	11,7	5,3	3,2	22,6	1,8	0,4	100,0	12,9
PL-pr-slöjd	1990	17,1	34,3	9,5	7,6	3,8	27,6			100,0	18,0
	2007	13,5	29,7	20,3	5,4	1,4	28,4	1,4		100,0	11,9
PL-pr-övr	1990	11,6	17,8	13,2	7,8	16,3	27,1	1,6	4,7	100,0	42,7
	2007	16,8	29,6	14,1	4,3	1,6	31,3	2,2		100,0	16,2

III.3 Utbildningar mot äldre åldrar

Bland lärarutbildningar med inriktning mot äldre åldrar sker liksom för lärarutbildning med inriktning mot yngre åldrar avgörande förändringar när det gäller studenternas skolkapital och sociala bakgrund. Vad som dessutom är tydligt bland ämneslärarutbildningar med inriktning mot matematik/naturkunskap och samhällsvetenskap är att utbildningarna gått från att vara mansdominerade till att kvinnorna är i majoritet vid periodens slut. Ämneslärarutbildningar med inriktning mot

språk är klart kvinnodominerat och förblir så under treitioårsperioden (drygt 80 procent kvinnor). De sista fem åren ökar dock andelen män på utbildningen något .

Bland ämneslärarutbildningarna finner vi också de största förändringarna när det gäller studenternas sociala ursprung och studiemeriter. Exempelvis har ämneslärarutbildningen med inriktning mot matematik och naturvetenskap tidigare präglats av att ha en relativt hög social rekrytering. 1990 kom 36 procent av nybörjarstudenterna på ämneslärarutbildningen med inriktning mot matematik/naturkunskap från högre tjänstemannahem. 2007 har denna siffra sjunkit till 22 procent. Liknande förändringar om än inte i samma utsträckning återfinns även bland övriga ämneslärarutbildningar.

Ämneslärarutbildningarna har också av tradition haft en större andel studenter med höga gymnasiebetyg och resultat på högskoleprovet. När det gäller gymnasiebetyg finns här två tendenser över tid. Det första är att andelarna med höga betyg sjunker kraftigt fram till början av 2000-talet, för att sedan öka något igen. Denna utveckling gäller samtliga ämneslärarutbildningar. Den andra, och mest markant förändringen är att andelen studenter med låga gymnasiebetyg ökar kraftigt över hela perioden 1990-2006. På ämneslärarutbildningen med inriktning mot samhällskunskap ökar exempelvis andelen studenter med betygsresultat under 12,0 från 2 procent 1990 till 21 procent 2007. Motsvarande ökning på språklärarutbildningarna är från 4 till 20 procent. Motsvarande bild får vi om vi analyserar resultat på högskoleprovet. Andel studenter med höga resultat minskar men förändringarna är inte särskilt stora, däremot ökar kraftigt andel studenter med låga resultat.

III.4 Yrkeslärarutbildningar och praktisk/estetiska ämnen

Inom denna kategori lärarutbildningar finner vi utbildningar som på avgörande punkter skiljer sig från varandra när det gäller rekrytering. I gruppen finns utbildningar som i stor utsträckning enbart rekryterar män och kraftigt kvinnodominerade utbildningar. När det gäller den sociala och meritokratiska rekryteringen finns också en stor spännvidd. Några utbildningar utmärker sig mer än andra. Exempelvis har musiklärarutbildningarna och bildlärarutbildningarna en högre social rekryteringsprofil än övriga utbildningar inom gruppen. Musiklärarutbildningen är också det utbildningsval som går mot trenden när det gäller studiemeriter. Andelen med höga betyg ökar något fram till 2007.

Idrottslärarutbildningen som traditionellt lockat studenter med relativt goda studiemeriter ser dock ett kraftigt tapp när det gäller andelar med höga gymnasiebetyg. Samma gäller även bildlärarutbildningen, slöjdlärarutbildningarna och övriga praktiska utbildningar (se vidare Tabell 5).

Socialt sett finns också en kraftig spännvidd mellan dessa utbildningar. Musiklärarutbildningen har exempelvis den största andelen studenter med föräldrar med en längre högskoleutbildning, räknat samtliga lärarutbildningar (drygt 42 procent 2007). Vilket kan jämföras med exempelvis slöjdlärarutbildningarna på 26 procent. När det gäller den socioekonomiska bakgrunden finns en liknande social hierarki. Musiklärarutbildningen har jämförelsevis hög andel studenter från högre tjänstemannahem (29 procent 2007) följt av bildlärarutbildningen (20 procent 2007). De praktisk/estetiska lärarutbildningarna är inte opåverkade av den förändrade sociala rekryteringen. På bildlärarutbildningen sjunker andelarna från högre tjänstemannahem från 30 procent 1990 till 20 procent 2007 på musiklärarutbildningarna är motsvarande förändring från 37 procent 1990 till 29 procent 2007 (se Tabell 1). Idrottslärarutbildningen och gruppen övriga praktisk/estetiska ämnen ökar sina andelar studenter från högre tjänstemannahem något, men detta sker från en initialt relativt låg nivå. Samtidigt ökar andelen studenter från arbetarklasshem, framförallt är detta tydligt på idrottslärarutbildningarna (från 16 procent 1990 till 32 procent 2007).

IV. Appendix

IV.1 Klassificering av lärarutbildningar

Tabell 2. Klassificering lärarutbildningar och pedagogiska utbildningar 1977-2007, SUN 2000, antal nybörjarstudenter.

Inr34	Inr34_text	N	Inr4x	Inr4x_text	Utbildning	N			
140z	PL-ped-allmän	4 036	140z	PL-allmän	Pedagogik och lärarutbildning, allmän utbildning	80			
			142d	PL-ped-did	Didaktik	924			
			142l	PL-ped-lär	Lärares arbete	628			
			142z	PL-ped	Pedagogik	2 404			
143a	PL-ff-för	100 929	143a	PL-ff-för	Lärarutbildning, inriktning förskola	86 631			
143b	PL-ff-fri	28 272	143b	PL-ff-fri	Lärarutbildning, inriktning fritidsverksamhet	28 272			
			143c	PL-ff-ospec	Lärarutbildning, fritidsverksamhet/förskola ospec	14 298			
144a	PL-1-7-ospec	20 351	144a	PL-1-7-osp	Lärarutbildning, grundskolans lägre åldrar, ospec.	17 561			
144b	PL-1-7-ma	16 153	144b	PL-1-7-ma	Lärarutbildning, grundskolans lägre åldrar, matematik/no-ämnen	16 153			
144c	PL-1-7-sv	24 531	144c	PL-1-7-sv	Lärarutbildning, grundskolans lägre åldrar, svenska/so-ämnen	24 531			
			144x	PL-1-7-an	Annan lärarutbildning för grundskolans lägre åldrar	2 790			
145a	PL-4-9-ma	14 025	145a	PL-4-9-ma	Ämneslärarutbildning, matematik/data/naturvetenskap	12 552			
145b	PL-4-9-sa	9 508	145b	PL-4-9-sa	Ämneslärarutbildning, historia/samhällsvetenskap/ekonomi	9 190			
145c	PL-4-9-sp	15 075	145c	PL-4-9-sp	Ämneslärarutbildning, språk	13 365			
			145d	PL-4-9-ma/sa	Ämneslärarutbildning, ma/data/naturv - hist/samh/ek	494			
			145e	PL-4-9-ma/sp	Ämneslärarutbildning, ma/data/naturv - språk	190			
			145f	PL-4-9-sa/sp	Ämneslärarutbildning, hist/samh/ek - språk	2 842			
145f	PL-4-9-sa/sp	2 842	145f	PL-4-9-sa/sp	Ämneslärarutbildning, hist/samh/ek - språk	2 842			
			145g	PL-4-9-ma/pr	Ämneslärarutbildning, ma/data/naturv - prakt/estetiskt ämne	789			
			145h	PL-4-9-sa/pr	Ämneslärarutbildning, hist/samh/ek - prakt/estetiskt ämne	318			
			145i	PL-4-9-sp/pr	Ämneslärarutbildning, språk - prakt/estetiskt ämne	1 710			
			145o	PL-4-9-ospec	Ämneslärarutbildning, ospec.	1 815			
145p	PL-4-9-folk	1 428	145p	PL-4-9-folk	Folkhögskolelärare	1 428			
145x	PL-4-9-an	6 649	145x	PL-4-9-an	Annan ämneslärarutbildning	2 427			
			145y	PL-4-9-ppu	Ämneslärarutbildning, ppu	2 407			
			146a	PL-pr-ind	Lärarutbildning, industri och hantverk	8 934			
			146b	PL-pr-handel	Lärarutbildning, handel och administration	1 700			
			146c	PL-pr-hotell	Lärarutbildning, hotell och restaurang	206			
			146d	PL-pr-livsm	Lärarutbildning, livsmedel och konditori	10			
			146e	PL-pr-nat-br	Lärarutbildning, naturbruk	1 565			
			146f	PL-pr-vård	Lärarutbildning, vård och omsorg	8 898			
			146g	PL-pr-media	Lärarutbildning, medieproduktion	957			
			146h	PL-pr-mus	9 937	146h	PL-pr-mus	Lärarutbildning, musik	9 937
			146i	PL-pr-bild	4 438	146i	PL-pr-bild	Lärarutbildning, bild och formkonst	4 438
			146k	PL-pr-slöjd	5 145	146k	PL-pr-slöjd	Lärarutbildning, trä- och metallslöjd, samt textilslöjd	3 747
						146ke	PL-pr-tex-sl	Lärarutbildning, textilslöjd	879
146kä	PL-pr-trä-sl	Lärarutbildning, trä- och metallslöjd				519			
146l	PL-pr-idr	8 820				146l	PL-pr-idr	Lärarutbildning, idrott och hälsa	8 820
146l	PL-pr-idr	8 820	146m	PL-pr-hush	Lärarutbildning, hushållsvetenskap	2 024			
			146n	PL-pr-barn	Lärarutbildning, barn och fritid	599			
			146o	PL-pr-ikt	Lärarutbildning, IKT	708			
			146t	PL-pr-teat	Lärarutbildning, drama, teater och dans	222			
			146x	PL-pr-övr	26 906	146x	PL-pr-an	Lärarutbildning i annat yrkesämne eller praktiskt/estetiskt ämne	1 083
			147a	PL-gy-ma	4 181	147a	PL-gy-ma	Gymnasielärarutbildning, matematik/data/naturvetenskap	3 979
147b	PL-gy-sa	3 994	147b	PL-gy-sa	Gymnasielärarutbildning, historia/samhällsvetenskap/ekonomi	3 796			
147c	PL-gy-sp	5 207	147c	PL-gy-sp	Gymnasielärarutbildning, språk	5 090			
			147d	PL-gy-ma/sa	Gymnasielärarutbildning, ma/data/naturv - hist/samh/ek	113			
			147e	PL-gy-ma/sp	Gymnasielärarutbildning, ma/data/naturv - språk	64			
147f	PL-gy-sa/sp	1 111	147f	PL-gy-sa/sp	Gymnasielärarutbildning, hist/samh/ek - språk	1 111			
			147g	PL-gy-ma/pr	Gymnasielärarutbildning, ma/data/naturv - prakt/estetiskt ämne	25			
			147h	PL-gy-sa/pr	Gymnasielärarutbildning, hist/samh/ek - prakt/estetiskt ämne	198			
			147i	PL-gy-sp/pr	Gymnasielärarutbildning, språk - prakt/estetiskt ämne	117			
			147o	PL-gy-ospec	Gymnasielärarutbildning, helt ospec.	1 561			
			147t	PL-gy-civing	Gymnasielärarutbildning, civilingenjörsutbildning	370			

147x	PL-gy-an	6 715	147x	PL-gy-an	Annan gymnasieläroverutbildning	584
			147z	PL-gy-ppu	Gymnasieläroverutbildning, ppu	4 200
148a	PL-äl-ma	6 818	148a	PL-äl-ma	Ämnesläroverutbildning, matematik/data/naturvetenskap	6 569
148b	PL-äl-sa	8 468	148b	PL-äl-sa	Ämnesläroverutbildning, historia/samhällsvetenskap/ekonomi	8 461
148c	PL-äl-sp	12 640	148c	PL-äl-sp	Ämnesläroverutbildning, språk	12 620
			148d	PL-äl-ma/sa	Ämnesläroverutbildning, ma/data/naturv - hist/samh/ek	66
			148e	PL-äl-ma/sp	Ämnesläroverutbildning, ma/data/naturv - språk	183
148f	PL-äl-sa/sp	746	148f	PL-äl-sa/sp	Ämnesläroverutbildning, hist/samh/ek - språk	746
			148h	PL-äl-sa/pr	Ämnesläroverutbildning, hist/samh/ek - prakt/estetiskt ämne	7
			148i	PL-äl-sp/pr	Ämnesläroverutbildning, språk - prakt/estetiskt ämne	20
148o	PL-äl-ospec	8 355	148o	PL-äl-ospec	Ämnesläroverutbildning, helt ospec.	928
			148z	PL-äl-ppu	Ämnesläroverutbildning, ppu	7 427
149a	PL-öv-spec	24 347	149a	PL-öv-spec	Specialpedagogutbildning	24 347
			149au	PL-öv-auo	Allmänt läroverutbildningsområde	6 243
			149b	PL-öv-hemsp	Hemspråks-/modersmåsläroverutbildning	1 602
			149c	PL-öv-skol	Skolledarutbildning	2 589
			149m	PL-öv-digmed	Digitala medier	1
			149n	PL-öv-ny-osp	Ny läroverutbildning, ospec. Ingång	7 365
			149nx	PL-öv-ny-ann	Ny läroverutbildning, annan ingång	2 247
			149s	PL-öv-säl	Särskild läroverutbildning	4 262
			149us	PL-öv-utbsoc	Utbildningssociologi	2
			149uv	PL-öv-utbvet	Utbildningsvetenskap	24
149x	PL-öv-an	29 725	149x	PL-öv-an	Annan utbildning inom pedagogik och läroverutbildning	5 390
						411 352
						411 352

Tabell 3. Högskolor med läroverutbildning och pedagogiska utbildningar 1977-2007, antal nybörjarstudenter.

Förkortning	Lärosäte	N	Förkortning	Lärosäte	N
LHS	Läroverutskolan i Stockholm	70 173	IH	Idrottshögskolan i Stockholm	1 059
GU	Göteborgs universitet	53 204	KF	Konstfack	876
LU	Lunds universitet	28 791	SMI	Stockholms Musikpedagogiska Institut	777
LiU	Linköpings universitet	28 132	IMH	Ingesunds musikhögskola	499
UmU	Umeå universitet	26 573	HG	Högskolan på Gotland	400
UU	Uppsala universitet	24 911	KTH	Kungl. Tekniska högskolan	370
MaH	Malmö högskola	18 757	KHS	Kommunal högskoleutbildning i Stockholm	316
HKs	Högskolan i Karlstad	18 534	KHU	Kommunal högskoleutbildning i Uppsala	284
HV	Högskolan i Växjö	14 599	KHÖs	Kommunal högskoleutbildning i Östersund	224
HÖ	Högskolan i Örebro	13 306	KHV	Kommunal högskoleutbildning i Västerås	178
HKr	Högskolan Kristianstad	13 001	HK/R	Högskolan i Karlskrona/Ronneby	158
HJ	Högskolan i Jönköping	12 260	KHG	Kommunal högskoleutbildning i Göteborg	147
HLu	Högskolan i Luleå	12 200	KHB	Kommunal högskoleutbildning i Borås	142
HG/S	Högskolan i Gävle/Sandviken	10 366	KHH	Kommunal högskoleutbildning i Helsingborg	136
HDa	Högskolan Dalarna	10 300	KHÖ	Kommunal högskoleutbildning i Örebro	132
HK	Högskolan i Kalmar	9 097	KHSu	Kommunal högskoleutbildning i Sundsvall	123
MdH	Mälardalens högskola	6 451	KHN	Kommunal högskoleutbildning i Norrköping	122
MH	Mitthögskolan	6 202	Hös	Högskolan i Östersund	77
HB	Högskolan i Borås	5 803	AMU	AMU-center i Lidköping	58
HSH	Högskolan i Sundsvall/Härnösand	5 406	KHL	Kommunal högskoleutbildning i Lund	32
SU	Stockholms universitet	5 083	KHM	Kommunal högskoleutbildning i Malmö	27
HH	Högskolan i Halmstad	4 126	VHBo	Vårdhögskolan Boden	14
HT/U	Högskolan i Trollhättan/Uddevalla	2 874	KHUm	Kommunal högskoleutbildning i Umeå	10
SH	Södertörns högskola	1 911	VHV	Vårdhögskolan i Vänersborg	1
SMH	Kungl. Musikhögskolan i Stockholm	1 869	VHÖr	Vårdhögskolan i Örebro	1
HS	Högskolan i Skövde	1 260			

IV.2 Tabeller och diagram

Tabell 4. Lärarutbildningar och ålder, 1977, 1987, 1997 och 2007 .

Utbildning	År	Antal	Män	Kvinnor	-21 år	22-24 år	25-29 år	30-34 år	35- år
PL-ff-för	1977	7705	7,5	92,5	38,6	23,9	17,2	8,9	11,4
	1987	3202	4,5	95,5	47,8	16,8	11,3	7,6	16,5
	1997	1614	9,0	91,0	38,0	24,1	16,4	8,4	13,0
	2007	3435	7,7	92,3	32,9	20,9	16,6	11,4	18,3
PL-ff-fri	1977	2574	23,0	77,0	31,5	26,3	19,0	9,8	13,5
	1987	863	26,3	73,7	48,3	22,0	15,6	6,3	7,8
	1997	664	29,2	70,8	35,0	26,4	18,6	8,1	11,8
	2007	259	28,2	71,8	36,7	25,1	18,1	7,3	12,7
PL-1-7	1977	2745	27,2	72,8	40,4	28,6	17,4	7,0	6,7
	1987	527	12,5	87,5	36,8	23,7	18,8	12,9	7,8
	1997	2258	15,5	84,5	36,1	22,1	15,5	10,7	15,6
	2007	2145	12,7	87,3	33,3	22,8	16,1	12,4	15,3
PL-äl-ma	1977	161	60,9	39,1	60,2	22,4	13,0	1,2	3,1
	1987	315	47,9	52,1	42,2	26,3	19,4	7,0	5,1
	1997	1515	41,8	58,2	32,3	19,0	18,0	13,3	17,5
	2007	573	41,9	58,1	32,6	22,0	17,3	11,5	16,6
PL-äl-sa	1977	210	55,2	44,8	49,0	22,9	16,2	5,7	6,2
	1987	142	52,8	47,2	2,8	16,9	43,7	23,9	12,7
	1997	1090	41,7	58,3	23,9	21,8	26,7	15,0	12,6
	2007	1217	48,9	51,1	41,5	27,1	17,3	7,1	7,1
PL-äl-sp	1977	239	20,1	79,9	75,7	9,6	4,2	5,0	5,4
	1987	213	15,5	84,5	5,2	27,7	30,5	13,6	23,0
	1997	1279	17,5	82,5	32,1	24,6	19,4	10,8	13,1
	2007	1664	26,2	73,8	35,6	24,8	17,1	9,1	13,3
PL-äl-ospec	1977	952	50,2	49,8		8,5	45,7	28,7	17,1
	1987	164	55,5	44,5		0,6	14,0	22,0	63,4
	1997	913	37,7	62,3	14,9	18,0	26,2	15,6	25,4
	2007	655	40,2	59,8	16,0	9,5	24,1	15,9	34,5
PL-pr-mus	1977	396	54,8	45,2	35,4	37,6	19,7	4,8	2,5
	1987	319	46,1	53,9	37,9	38,6	16,3	4,7	2,5
	1997	159	53,5	46,5	44,0	34,6	17,0	1,9	2,5
	2007	344	47,1	52,9	34,3	32,3	21,5	6,4	5,5
PL-pr-bild	1977	298	41,9	58,1	14,8	37,9	27,2	10,1	10,1
	1987	50	34,0	66,0	12,0	44,0	20,0	14,0	10,0
	1997	46	19,6	80,4	19,6	19,6	19,6	19,6	21,7
	2007	163	26,4	73,6	25,2	29,4	24,5	8,6	12,3
PL-pr-slöjd	1977	305	20,0	80,0	29,2	34,1	19,3	8,5	8,9
	1987	137	58,4	41,6	24,1	24,1	27,0	12,4	12,4
	1997	108	50,0	50,0	25,0	24,1	22,2	8,3	20,4
	2007	101	18,8	81,2	30,7	25,7	13,9	12,9	16,8
PL-pr-idr	1977	421	53,2	46,8	39,9	25,4	25,4	6,4	2,9
	1987	149	60,4	39,6	28,2	29,5	35,6	5,4	1,3
	1997	57	52,6	47,4	49,1	26,3	17,5	5,3	1,8
	2007	684	55,1	44,9	45,0	32,3	16,2	3,9	2,5
PL-pr-övr	1977	1219	24,6	75,4	10,9	12,5	20,3	25,7	30,7
	1987	919	54,2	45,8	4,0	2,4	17,1	26,4	50,1
	1997	376	31,4	68,6	0,8	0,5	12,2	17,6	68,9
	2007	748	30,5	69,5	18,6	14,8	13,2	12,0	41,3
PL-öv-spec	1977	1364	26,8	73,2		0,1	8,1	26,4	65,5
	1987	632	13,9	86,1		0,6	3,6	17,7	78,0
	1997	544	6,4	93,6		0,4	3,7	6,1	89,9
	2007	411	6,6	93,4		0,2	7,3	23,8	68,6
PL-öv-an	1977	578	40,0	60,0	1,2	3,1	21,3	25,3	49,1
	1987	270	34,8	65,2	2,2	2,6	13,3	28,5	53,3
	1997	205	34,6	65,4	14,6	13,2	10,7	10,2	51,2
	2007	2175	32,9	67,1	14,5	16,3	21,8	12,9	34,5

Tabell 5. Lärarutbildningar och gymnasiebetyg resp. resultat på högskoleprovet 1998-2007, nybörjarstudenter under 35 år.

			Gymnasiebetyg							Resultat högskoleprovet						
			Ej gymnasiebetyg							HP-poäng-Ej gjort						
			0,0-9,99	10,00-11,99	12,00-14,49	14,50-16,99	17,00-18,99	19,00-20,0	HP-0-0,3p	HP-0,4-0,6p	HP-0,7-1,0p	HP-1,1-1,4p	HP-1,5-1,7p	HP-1,8-2,0p		
1998	PL-1-7-ma	1 016	9,4	3,1	10,9	44,8	28,5	3,1	0,2	13,9	12,5	21,3	32,4	15,4	3,8	0,8
	PL-1-7-ospec	63	31,7		11,1	22,2	25,4	9,5		34,9	6,3	12,7	25,4	15,9	4,8	
	PL-1-7-sv	1 096	20,2	1,5	4,9	18,5	40,6	13,2	1,1	17,7	7,2	11,2	25,1	28,3	9,7	0,8
	PL-4-9-an	442	19,5	2,9	6,6	31,2	32,6	7,0	0,2	21,5	7,5	13,6	27,8	21,5	7,0	1,1
	PL-4-9-ma	882	15,5	3,7	12,2	34,7	28,8	4,9	0,1	15,1	7,4	13,0	32,4	24,7	6,8	0,6
	PL-4-9-sa	859	20,4	2,2	7,6	25,6	34,3	9,3	0,6	16,1	7,9	11,2	24,8	26,3	12,8	0,9
	PL-4-9-sp	959	16,2	2,0	8,0	32,0	34,8	6,4	0,6	20,3	5,8	14,6	29,4	22,9	5,8	1,0
	PL-ff-fri	745	18,3	1,6	9,7	27,8	37,4	5,1	0,1	30,2	12,9	13,8	24,2	16,0	2,6	0,4
	PL-ff-för	1 619	15,0	2,6	8,5	28,6	39,5	5,4	0,4	32,9	14,3	13,7	27,0	10,4	1,4	0,2
	PL-ped-allmän	29	37,9			24,1	31,0	6,9		41,4	3,4	10,3	20,7	20,7	3,4	
	PL-pr-bild	31	29,0	9,7	6,5	22,6	29,0	3,2		58,1	3,2	6,5	25,8	6,5		
	PL-pr-idr	59	10,2		6,8	23,7	45,8	11,9	1,7	16,9	16,9	8,5	23,7	15,3	18,6	
	PL-pr-mus	158	10,1	1,3	5,1	22,2	36,1	21,5	3,8	70,3	1,9	2,5	8,9	7,6	6,3	2,5
	PL-pr-slöjd	75	22,7	2,7	10,7	29,3	32,0	2,7		46,7	12,0	10,7	14,7	12,0	4,0	
	PL-pr-övr	146	56,8	0,7	4,1	8,9	21,9	6,2	1,4	61,6	5,5	2,7	9,6	14,4	4,1	2,1
	PL-äl-ma	502	16,1	2,0	9,0	28,5	29,7	12,2	2,6	18,5	5,0	7,8	25,3	23,5	15,5	4,4
	PL-äl-ospec	380	20,0	0,3	5,8	18,7	39,5	12,9	2,9	23,9	3,2	6,3	22,1	27,1	13,7	3,7
	PL-äl-sa	602	18,4	1,2	7,6	17,6	33,9	17,4	3,8	13,5	2,3	6,6	20,6	28,1	22,3	6,6
	PL-äl-sp	646	17,8	1,1	2,6	16,6	33,0	24,8	4,2	20,6	3,3	6,5	17,5	25,7	20,4	6,0
	PL-öv-an	137	27,7	1,5	3,6	21,9	32,1	7,3	5,8	27,0	3,6	6,6	25,5	13,9	13,9	9,5
PL-öv-spec	101	65,3	2,0	2,0	12,9	14,9	3,0		79,2	3,0	1,0	7,9	6,9	2,0		
	Totalt		18,0	2,1	7,8	27,3	34,4	9,2	1,2	23,4	8,3	12,0	25,6	20,5	8,5	1,8
1999	PL-1-7-ma	881	11,9	2,3	14,3	43,9	25,3	2,2	0,1	15,7	14,0	21,5	30,9	14,2	3,4	0,5
	PL-1-7-ospec	84	20,2		7,1	41,7	26,2	4,8		22,6	8,3	14,3	35,7	15,5	3,6	
	PL-1-7-sv	858	18,1	1,6	5,7	27,0	35,7	10,4	1,5	18,3	6,2	14,1	27,6	27,5	5,6	0,7
	PL-4-9-an	451	18,2	2,2	10,0	31,7	31,0	6,4	0,4	23,3	8,0	16,6	25,9	18,4	5,8	2,0
	PL-4-9-ma	638	15,8	3,0	17,1	38,1	22,4	3,3	0,3	16,5	7,1	16,0	33,7	20,1	5,6	1,1
	PL-4-9-sa	836	20,2	2,2	7,9	32,2	32,2	5,3	0,1	17,6	8,6	13,2	28,6	25,5	6,2	0,4
	PL-4-9-sp	815	16,7	2,0	12,0	39,4	26,5	3,4		19,9	10,8	14,4	31,9	17,8	4,2	1,1
	PL-ff-fri	663	16,3	2,9	10,1	37,4	30,2	3,0	0,2	30,6	13,4	16,4	25,9	11,8	1,7	0,2
	PL-ff-för	1 413	16,3	2,7	9,7	34,6	31,8	4,6	0,2	33,4	15,2	15,9	26,8	7,9	0,8	0,1
	PL-ped-allmän	33	27,3	6,1	15,2	18,2	24,2	9,1		24,2	6,1	6,1	39,4	15,2	6,1	3,0
	PL-pr-bild	32	18,8	6,3		40,6	28,1	6,3		40,6	18,8	15,6	15,6	6,3		3,1
	PL-pr-idr	239	14,2	2,9	2,9	21,3	36,8	20,5	1,3	23,4	4,6	11,7	22,2	23,8	13,0	1,3
	PL-pr-mus	162	9,9	3,1	5,6	31,5	36,4	11,7	1,9	68,5	3,1	4,3	9,9	9,3	3,7	1,2
	PL-pr-slöjd	66	1,5	10,6	15,2	39,4	24,2	9,1		53,0	6,1	15,2	16,7	7,6		1,5
	PL-pr-övr	135	47,4	1,5	5,9	13,3	26,7	5,2		55,6	3,7	11,9	11,9	11,9	3,7	1,5
	PL-äl-ma	434	17,5	2,8	8,5	32,7	27,4	9,2	1,8	18,9	6,2	11,3	28,6	20,7	11,1	3,2
	PL-äl-ospec	326	15,3	2,1	4,3	20,6	37,7	16,0	4,0	23,9	4,6	7,4	24,8	23,3	12,3	3,7
	PL-äl-sa	544	18,4	2,6	5,7	24,8	32,9	14,2	1,5	16,7	4,8	8,5	21,3	30,3	13,8	4,6
	PL-äl-sp	587	20,4	1,4	3,4	18,7	33,2	19,9	2,9	16,4	4,3	7,2	25,0	26,1	17,2	3,9
	PL-öv-an	157	20,4	1,3	10,2	27,4	33,1	7,6		22,3	8,3	8,3	23,6	19,7	14,6	3,2
PL-öv-spec	53	47,2		3,8	11,3	26,4	11,3		60,4	9,4	5,7	3,8	15,1	5,7		
	Totalt		17,4	2,4	9,2	32,3	30,5	7,5	0,8	23,6	9,3	13,9	27,0	18,7	6,2	1,4
2000	PL-1-7-ma	638	14,6	4,2	19,3	37,8	21,9	1,9	0,3	22,1	14,6	20,1	29,0	11,8	2,4	0,2
	PL-1-7-ospec	135	8,1	3,7	14,8	47,4	25,2	0,7		23,7	17,0	19,3	28,9	8,9	2,2	
	PL-1-7-sv	1 046	14,4	1,9	9,8	32,4	33,2	7,3	1,0	22,8	9,9	14,7	30,2	18,4	3,5	0,5
	PL-4-9-an	487	15,0	3,9	12,7	33,9	28,3	4,9	1,2	27,5	15,8	12,5	23,2	14,8	4,7	1,4
	PL-4-9-ma	647	11,9	2,2	18,5	41,0	21,9	3,7	0,8	22,6	9,1	15,8	28,9	17,9	4,6	1,1
	PL-4-9-sa	890	14,9	3,9	14,6	34,9	26,6	4,6	0,3	16,5	11,9	17,3	29,3	19,0	5,2	0,8
	PL-4-9-sp	770	13,5	3,4	17,9	39,7	21,0	4,0	0,4	23,0	14,0	18,6	25,7	14,7	3,0	1,0
	PL-ff-fri	710	13,5	2,8	13,7	38,0	29,3	2,7		33,0	15,9	16,8	26,2	7,5	0,6	0,1